



**Fundació
Universitat
Empresa**
de les Illes Balears



Universitat
de les Illes Balears

Estudi sobre les situacions de prostitució a l'Illa d'Eivissa, 2022

25 de novembre de 2022

Responsable al Consell d'Eivissa:

Sra. **Carolina Escandell Ferrer**,

consellera executiva del Departament de Benestar Social i RRHH Consell d'Eivissa

Direcció i equip d'investigació permanent

Responsable tècnica de l'estudi, per part del Consell d'Eivissa: **Carme Bella Borràs**

Responsables tècniques de l'estudi, per part de Metges del Món: **Belén Matesanz Mateu i Rocío López García**

Responsable tècnic de l'estudi, per part de la Universitat de les Illes Balears: **Lluís Ballester Brage**

Equip d'investigació UIB

Pau Balaguer Huguet (mapificació de la prostitució a Eivissa)

Albert Cabellos Vidal (disseny i manteniment de l'enquesta Web)

Maria Francisca Mas Riera (identificació i seguiment dels anuncis i web)

Pere Canals Gomila (identificació i seguiment dels anuncis i web)

Presentació	1
1. Presentació de l'estudi sobre les situacions de prostitució a Eivissa	3
2. Actuació de Metges del Món	5
3. La recerca sobre situacions de prostitució a Eivissa, 2022. Plantejament i objectius.....	8
3.1. Plantejament general.....	8
3.2. Objectius	9
4. Anàlisi de les situacions de prostitució: característiques, situació social i de salut.	10
4.1. Característiques sociodemogràfiques de les persones en situació de prostitució (PEP) .	10
4.2. Migracions.....	18
4.3. Necessitats i suport social	23
4.4. Característiques de les situacions de prostitució	28
4.5. Condicions de salut de les persones en situació de prostitució	38
4.6. Relacions amb els cossos i forces de seguretat.....	48
4.7. Els "clients" o prostituïdors i les situacions de risc i violència que generen	51
4.8. Abandonar la situació de prostitució	56
5. Anàlisi de l'oferta: processos de deslocalització i ocultació.....	58
5.1. Primer nivell d'ocultació: ofertes mitjançant anuncis.....	58
5.2. Segon nivell d'ocultació: ofertes mitjançant Web.....	73
6. Grups de discussió a partir dels principals resultats	86
6.1. Objectius i tipus d'informacions dels grups de discussió	86
6.2. Els grups participants	86
6.3. Resultats.....	87
7. Conclusions i propostes d'actuació	96
7.1. Principals conclusions	96
7.2. Propostes	97
8. Referències bibliogràfiques i documentals	100

Presentació

La necessitat de poder donar respostes efectives, millorar els recursos i serveis destinats a les persones en situació de prostitució, dimensionar la prostitució a Eivissa, així com dotar d'eines i coneixements per lluitar contra la tracta i l'explotació sexual a la nostra illa, són els objectius que persegueix aquest estudi i les necessitats que motiven el Consell d'Eivissa a encarregar-lo.

Aquest treball també pretén donar veu a les dones que es troben en aquesta situació i perquè arribi a tota la societat i ajudi en la presa de consciència sobre les autèntiques dimensions de la problemàtica, tot ajudant a desmuntar mites i estereotips envers la prostitució i el sistema prostitucional.

L'encomanda de l'estudi no és, ni molt menys, un encàrrec espontani, sinó que és fruit d'un camí ja iniciat des de fa uns anys a Eivissa. Un camí d'esforç, estudi i dedicació per part d'entitats com Metges del Món, administracions públiques com els ajuntaments i el propi Consell, polítiques i persones implicades en aquesta lluita i aquest compromís per la igualtat i la defensa dels drets humans.

És un fet: en aquests moments s'està produint un avançament en l'abordatge normatiu, polític i social de les diferents manifestacions de les violències contra les dones, i en concret un gran avenç en la lluita contra la tracta i a favor dels drets humans de les dones prostituïdes.

En aquest context es visualitza que l'atenció a aquestes problemàtiques constitueix, i constituirà en el futur, una necessitat social rellevant i per tant s'ha d'abordar com un dels principals reptes a què s'enfronten els poders públics i la societat.

L'encàrrec d'aquest treball, finalment assumit per un equip de la Universitat de les Illes Balears i Metges del Món, conté la realització d'un estudi sobre els diversos factors determinants en la situació de prostitució, tracta i explotació sexual, les seves característiques en funció de les circumstàncies socials i demogràfiques, així com les vinculacions entre els diversos factors informats en el procés d'actuació per part de les administracions i entitats.

També es va considerar fonamental que aquest estudi naixés i es desenvolupés amb la col·laboració dels màxims agents i persones expertes en la matèria. Així es va treballar perquè aquesta col·laboració de totes les administracions i entitats que treballen directament o indirecta amb persones dedicades a la prostitució fos una realitat.

Aquesta coordinació finalment es va cristal·litzar i per a l'elaboració de l'estudi s'ha comptat amb la implicació i la participació de les principals entitats sense ànim de lucre que operen a Eivissa, així com amb les principals administracions públiques: les Forces i Cossos de seguretat de l'Estat, responsables de Serveis Socials, Educació, Igualtat, Salut i altres, així com els ajuntaments d'Eivissa. Però, també ha participat la societat civil (empresaris, sector del taxi i d'altres).

Vull agrair a tothom la seva implicació i recordar que aquest document només és una fita més en un procés de feina en comú, per la igualtat i els drets humans.

Sra. Carolina Escandell Ferrer,
consellera executiva del Departament de Benestar Social i RRHH
Consell d'Eivissa

1. Presentació de l'estudi sobre les situacions de prostitució a Eivissa

Aquest informe sorgeix de la necessitat de disposar d'un diagnòstic sobre la realitat del sistema prostitucional a Eivissa. L'enfocament de l'estudi parteix de la convicció que la prostitució és resultat de la desigualtat estructural entre dones i homes i una forma de violència de gènere.

El sistema prostitucional inclou realitats molt diverses, però la primera consideració que cal fer és que es tracta d'un sector del capitalisme global, amb totes les característiques de les economies irregulars capitalistes (Cobo, 2017). Per a estudiar el sistema prostitucional a Eivissa, cal aproximar les dimensions dels fenòmens implicats. La prostitució és una realitat negada i poc visible, al marge de la seva presència permanent i en pràcticament totes les societats. Els estudis duts a terme des de perspectives molt àmplies solen ser massa genèrics, amb estimacions poc realistes sobre les seves dimensions i amb certa impossibilitat per explicar els canvis més subtils que s'estan produint. Són els estudis locals, molts i molt diversos, els que estan ajudant a la comprensió més profunda i detallada d'aquesta realitat.

Al llarg dels darrers vint anys s'han anat produint canvis substancials en l'estructuració de l'oferta de prostitució a Europa, Espanya i a Eivissa, en el marc de les Illes Balears. Cal tenir present aquesta mobilitat del sistema prostitucional (Cobo, 2017; Sesma, 2017), ja que mostra com es constitueix com a sector empresarial amb una dinàmica adaptativa intensa, al marge de les diferències entre els diversos ambients. Els quatre ambients en què actualment es configura l'oferta són:

- L'oferta de carrer, combinada amb locals de diversos tipus o no, ja que pot ser el punt de contacte per a una activitat que es realitza a un vehicle privat, a un domicili o al mateix carrer.
- Els clubs, com a espais i negocis estructurats per a facilitar els contactes, però en realitat organitzats en relació a l'explotació sexual.
- Els pisos i habitatges singulars privats, sense llicència d'activitats de cap tipus, ja que no necessiten encobrir més la seva activitat prostituïdora. Es beneficien de l'anonimat i de la protecció que ofereix l'estatus com a habitatge privat. El contacte se sol fer a partir d'anuncis, actualment quasi només a les plataformes de distribució d'anuncis a internet. Els pisos i/o cases singulars privades, en alguns casos funcionen com a clubs encoberts.
- L'oferta deslocalitzada més oculta, presentada mitjançant webs o altres canals de contacte presents a internet.

Les quatre modalitats d'oferta han evolucionat al llarg del temps per aconseguir adaptar-se a circumstàncies canviants. Actualment, quasi es poden diferenciar en una "jerarquia de mercat":

- Al carrer es troben les dones amb pitjors situacions socials, els preus són més baixos i l'exposició a l'estigma social és molt intensa.

- Als clubs, els gerents, seleccionen les dones que capten per a facilitar l'accés dels prostituïdors. Els preus són més elevats que al carrer, però jerarquitzats en funció de tipus de negoci, des del més precari als barris perifèrics i en zones turístiques massificades, fins als clubs que restringeixen l'accés als "prostituïdors autoritzats".
- Als pisos i habitatges privats, la dispersió al territori és absoluta, amb presència pràcticament a tots els nuclis urbans i grans zones de les ciutats. També es pot identificar un ventall d'ofertes, des dels pisos ocupats per una o unes poques dones, d'iniciativa inicialment personal, fins als mantinguts per organitzacions criminals amb una gran capacitat d'inversió. A mesura que l'ocultació es perfecciona, aquesta oferta augmenta els preus i selecciona prostituïdors.
- L'oferta deslocalitzada es basa en sortides a domicilis privats, hotels i a altres espais (iots, vaixells, locals d'empreses, etc.). La captació és selectiva, els preus són els més alts i les modalitats de captació de les dones en explotació són més sofisticades, però sempre a través d'internet o canals privats.

En els quatre ambients i en tots els nivells de l'oferta, es troben dones en explotació sexual, al marge de les condicions socials d'aquestes persones i de la percepció de major o menor control. L'estudi detallarà les característiques de les persones en situació de prostitució als quatre ambients a l'illa d'Eivissa, estructurant l'estudi en tres blocs complementaris, precedits per una breu presentació de la feina desenvolupada a Eivissa per Metges del Món.

Els tres blocs, coincidents amb capítols diferenciats són els següents:

- Un primer bloc dedicat a l'anàlisi de les situacions de prostitució: característiques, situació social i de salut. Detallant les característiques sociodemogràfiques de les persones en situació de prostitució (PEP), les necessitats i suport social, les característiques de les situacions de prostitució, les condicions de salut de les persones en situació de prostitució, el paper dels "clients" o prostituïdors, la relació amb les forces i cossos de seguretat de l'Estat i les situacions de risc i violència que generen, així com la voluntat d'abandonar la situació de prostitució.
- Un segon bloc dedicat a l'anàlisi de l'oferta: processos de deslocalització i ocultació, diferenciant dos nivells: primer nivell d'ocultació identificat amb els pisos i habitatges provats (ofertes mitjançant anuncis) i un segon nivell d'ocultació, identificat per les ofertes mitjançant Web.
- El tercer bloc se va centrar en donar la paraula, mitjançant grups de discussió a partir dels principals resultats, incloent des de personal dels serveis sanitaris, educatius i socials, fins a persones en situació de prostitució, passant per les forces i cossos de seguretat i altres agents.

Amb aquesta múltiple perspectiva s'aporta un diagnòstic integral que permet fonamentar els debats, les actuacions i els reptes. Justament, així acaba l'estudi, amb un conjunt de propostes fonamentades en el diagnòstic i ajustades al marc competencial del Consell d'Eivissa.

2. Actuació de Metges del Món

L'any 2012 un grup de persones voluntàries de Metges del Món que realitzaven accions relacionades amb el dret a l'accés al sistema sanitari públic varen fer visibles les mancances d'intervenció amb el col·lectiu de persones prostituïdes i va planificar estudiar la pertinència d'intervenir a Eivissa. La primera sortida prospectiva a l'illa es va realitzar a l'estiu de 2012 i es varen atendre en un sol vespre a 70 dones en situació de prostitució al municipi de Sant Antoni de Portmany, atenent un total de 195 persones en el primer any d'intervenció del voluntariat.

Des d'aquella sortida es va promoure un diagnòstic mitjançant la intervenció directa en sortides prospectives i es va fomentar els contactes amb les entitats del tercer sector per crear una xarxa de feina per aconseguir la inclusió de les persones en situació de prostitució a les xarxes normalitzades d'atenció, cobertura de l'assistència sanitària i denuncia de les seves necessitats i vulnerabilitat i es va començar a dur a terme el projecte SAIDE: salut i drets per a persones en situació de prostitució a l'illa d'Eivissa

La població que exercia a Eivissa era principalment jove, amb edats similars a les trobades a Mallorca, però amb la característica de que no hi havia dones majors de 54 anys. Les principals zones de procedència eren dones procedents d'Europa de l'Est, seguides de dones llatinoamericanes i d'Àfrica Subsahariana, amb una minoria espanyola. Els països de procedència més habituals eren: Romania, Brasil, República Dominicana i Nigèria.

Des del seu començament a l'illa s'ha intervingut en clau de drets humans, realitzant un anàlisi constant de la realitat per conèixer el context i la seva evolució, intervenció directa amb les persones en situació de prostitució de l'illa, així com sensibilització social, formació i incidència política.

Al 2016 es va poder incorporar equip tècnic, així com un local llogat per a la realització d'intervenció individual i seguiment de casos. Donada l'estabilitat i sostenibilitat necessàries, la intervenció que va evolucionar al projecte Obrint Camins a Eivissa al 2017 enfortint la intervenció individual i grupal amb les dones en situació de prostitució, no només per accedir als recursos socio-sanitaris de la comunitat, si no per començar a treballar en la seva inclusió social i el seu apoderament per trobar alternatives a la prostitució.

En aquest primer any d'intervenció mitjançant el projecte Obrint Camins es varen atendre 367 persones en situació de prostitució amb la col·laboració del Consell Insular d'Eivissa, l'Ajuntament de Sant Antoni i altres administracions autonòmiques i estatals.

En aquests últims 6 anys d'execució del projecte, hem vist com la població directa variava i evolucionava, així com el context i el sistema prostitucional. Els grans clubs de l'illa han anat tancant, que no desaparegut, ja que continua havent una ampla oferta, però fomentant la deslocalització de la prostitució cap a pisos i webs; per tant, dificultant l'accés dels equips a les sortides d'apropament que es realitzen a l'illa. Cada cop són més el nombre de dones contactades a través de webs per a cobrir una demanda a domicili que creix cada any, amb els

perills que implica per aquestes dones desplaçar-se soles sense saber a on aniran a para i quines persones es trobaran al lloc on es desplacen.

Les persones ateses continuen essent majoritàriament dones migrades en condicions socials de vulnerabilitat, però ja no són tan joves com al primer diagnòstic realitzat fa ja 10 anys.

Al 2021, vàrem atendre un total de 164 persones en situació de prostitució, tant a nivell individual com grupal, tenint en compta l'efecte devastador de la pandèmia COVID-19 per a les titulars de dret del projecte Obrint Camins, en la seva salut psicoemocional i l'empitjorament de la situació de vulnerabilitat econòmica i social d'aquestes persones, aquest 2022 hem ampliat l'equip tècnic amb una treballadora social i una psicòloga sanitària per poder millorar l'atenció oferida i suplir les mancances de les institucions illenques. En els primers 10 mesos de l'any hem atès a Eivissa un total de 338 PSP.

Gràcies a aquest equip multidisciplinari, a més de treballar en la reducció de danys, l'apoderament mitjançant tallers grupals que fomenten l'educació en la seva salut sexual i reproductiva, però sobretot la cohesió i pertinença al grup, es treballa en la recuperació emocional i del trauma, millorant la seva autoestima. Així com l'acompanyament en tots els tràmits administratius necessaris per accedir als recursos primaris.

Per una altre banda, valorem que gràcies a la realització de jornades sobre prostitució anuals, essent la primera que es va realitzar al 2016, s'ha visibilitat la realitat de la prostitució com una forma de violència masclista que s'ha d'abordar des d'una perspectiva interjeccional i integral no punitiva cap a les dones. La formació i sensibilització sobre la realitat de la prostitució a diferents professionals de l'illa, segueix essent un objectiu clau per a la nostra entitat, per tal de millorar la intervenció amb persones en situació de prostitució al nostre territori.

També s'ha afavorit la creació d'espais de coordinació entre les diferents entitats del tercer sector, les administracions públiques i les forces i cossos de seguretat de l'Estat, facilitant la valoració de les barreres d'accés als serveis normalitzats de les dones en situació de prostitució i trobar possibles solucions per les vulneracions sofertes per aquestes persones.

Tot i els avanços aconseguits en els darrers anys amb aquest col·lectiu, encara queda molta feina per fer, especialment tenint en compta l'alt nombre de dones en situació de prostitució que continuen sense tenir accés a l'empadronament a l'illa, o a les quals se lis denega l'assistència sanitària pública i gratuïta per la vulneració prèvia de les administracions locals. Així com facilitar opcions de vida que permeti que aquestes dones puguin sortir de la situació de prostitució que les explota, vulnera i aliena de la societat.

Aquest estudi, realitzat al 2022, ens permet continuar avançant per conèixer millor la realitat del sistema prostitucional a l'illa per continuar en l'evolució constant del projecte d'acord a les necessitats de la població destinatària per, garantir una inserció social real on es redueixin les vulneracions de drets que sofreixen les dones en situació de prostitució, i per poder treballar en alternatives reals a la prostitució.

EVOLUCIÓ DADES D'ATENCIÓ

	2012	2013	2014	2015	2016	2017	2018	2019	2020	2021
Dones	70	194	248	259	340	373	322	246	157	131
Homes	0	1	0	0	7	13	14	16	18	18
Trans	0	0	0	1	2	13	11	16	10	15
TOTAL	70	195	248	260	349	399	347	278	185	164

A dos mesos d'acabar l'any 2022 hem atès a un total de 338 persones en situació de prostitució.

3. La recerca sobre situacions de prostitució a Eivissa, 2022. Plantejament i objectius.

La prostitució es coneix a partir de diverses fonts d'informació: periodisme de recerca, estudis genèrics, opinions de protagonistes i d'expertes, narracions, etc. Però, sorprèn la poca presència d'estudis rigorosos sobre el conjunt del sistema prostitucional i el seu procés de canvi actual.

3.1. Plantejament general

Un dels reptes de les administracions públiques i de les organitzacions que treballen en aquest àmbit, és desenvolupar el coneixement necessari per millorar la seva capacitat d'actuació. El plantejament dels estudis basats en evidències, així com del coneixement més vàlid, consideren tres criteris fonamentals de la recerca:

- es desenvolupen amb metodologies fiables;
- informen amb transparència dels procediments seguits, de les seleccions dels informants, les anàlisi que realitzen i els resultats obtinguts; i,
- Inclouen consultes amb les persones que viuen com a protagonistes aquestes situacions de prostitució.

En el present estudi, encarregat pel **Consell d'Eivissa**, s'ha treballat des d'aquests criteris, però a més s'ha considerat, des del disseny de la recerca, la necessitat del treball en xarxa que caracteritza la feina desenvolupada a les Illes Balears, implicant directament tres tipus d'organitzacions.

- l'administració implicada: Cossos i Forces de Seguretat de l'Estat; l'administració local: els ajuntaments de l'Illa d'Eivissa; serveis socials, de salut i d'igualtat, amb competències.
- El tercer sector compromès en aquest tema, en el cas d'Eivissa clarament liderat per Metges del Món, a l'àmbit de la prostitució.
- els recursos de diversos grups de la Universitat de les Illes Balears, coneixedors del tema.

Al marge d'altres consideracions, es sap que un percentatge rellevant, tot i que difícil de determinar, de les dones en situacions de prostitució ho són per tracta, és a dir, amb modalitats forçades per controladors de diversos tipus. L'anàlisi d'aquest fenomen, estructuralment característic de bona part de la prostitució, és també un dels reptes d'aquesta recerca. És a dir, no només es planteja un diagnòstic descriptiu, sinó sobretot qüestions relatives als impactes personals i socials de les situacions de prostitució, als drets humans i a la realitat de la desigualtat social.

3.2. Objectius

S'han seleccionat quatre objectius prioritaris

- OBJECTIU 1. Conèixer les **situacions i trajectòries** de les persones que es troben en situacions de prostitució a Eivissa (o que s'han dedicat al llarg dels darrers 12 mesos), a qualsevol dels ambients dominants (carrers, clubs, pisos i oferta web). Analitzant l'inici, les situacions actuals, els processos experimentats i les trajectòries que poden permetre la sortida, que les mantenen a la prostitució o que els han fet canviar al llarg del temps, identificant els agents negatius (prostituïdors, proxenetes i altres) i els agents positius.
- OBJECTIU 2. Conèixer l'**impacte** que les situacions de prostitució han significat, en especial per a la salut de les dones (física i mental), el malestar-benestar subjectiu, la victimització que els successos vitals viscuts han provocat.
- OBJECTIU 3. Conèixer les característiques del **sistema prostitucional**, tant el que es pot observar a ambients públics (carrer i clubs), com el més ocult i deslocalitzat (pisos i oferta web).
- OBJECTIU 4. Conèixer el **suport social** rebut, tant el formal (organitzacions del tercer sector, serveis públics, etc.), com l'informal (sistema familiar, amigues, comunitat, etc.), definint les **opcions de suport** concret que caldria desenvolupar per part de les organitzacions formals (tercer sector i serveis públics), identificant les millors pràctiques: programes o tipus d'intervencions que són necessàries i que caldria recomanar.

Per a respondre a aquests objectius, l'estudi s'ha estructurat en quatre línies de feina complementàries:

- entrevistes cara a cara, a partir d'un qüestionari, a una mostra de persones en situació de prostitució.
- Estudi de l'oferta deslocalitzada canalitzada a partir dels anuncis distribuïts a internet.
- Estudi de l'oferta deslocalitzada més oculta, gestionada des de web que ofereixen persones per a prostitució.
- Grups de discussió amb expertes i experts de diversos àmbits implicats, així com amb una mostra de dones dedicades a la prostitució.

A continuació, s'hi presenten les dades i anàlisi realitzats a partir d'aquestes línies de feina desenvolupades des de juny a novembre de 2022.

4. Anàlisi de les situacions de prostitució: característiques, situació social i de salut.

A aquest estudi s'ha comptat amb la xarxa de contactes i atenció de Metges del Món a Eivissa, la qual aporta els contactes per fer les enquestes realitzades (Taula 1). S'han pogut completar 34 entrevistes en profunditat amb persones en situació de prostitució a diversos municipis d'Eivissa.

Taula 1. Organitzacions on es realitzen les enquestes-entrevistes

	Freqüència	%
Metges del Món EIVISSA	33	97,1
Igualtat	1	2,9
Total	34	100,0

4.1. Característiques sociodemogràfiques de les persones en situació de prostitució (PEP)

A la taula 2 es pot comprovar on s'han fet les entrevistes. La distribució desigual de les persones en situació de prostitució (PEP) entrevistades, a Eivissa, és bastant representativa de la realitat desigual de la distribució entre municipis. Cal tenir present que bona part de les persones situades a Eivissa poden circular per diversos municipis de la illa d'Eivissa, però tot i així, la concentració de l'oferta a Eivissa capital, és molt rellevant, sigui per la major capacitat per a l'ocultació, per la major concentració d'habitants o perquè els turistes passen per Eivissa per diversos motius, encara que els seus hotels estiguin a altres municipis.

Taula 2. Nuclis on resideixen les persones enquestades

	Freqüència	%
Eivissa	26	76,5
San Josep	3	8,8
Sant Antoni de Portmany	3	8,8
Santa Eulària des Riu	2	5,9
Total	34	100,0

Com es pot observar a la taula 3, les persones en situació de prostitució són dones de manera absolutament majoritària (85,3%), amb un 14,7% de transsexuals; mentre els prostituïdors, els demandants, són tots homes.

Taula 3. Identitat de gènere

	Freqüència	%
Dona	29	85,3
Home	0	0,0%
Transexual	5	14,7
Total	34	100,0

Tal com es veu a la taula 4, l'orientació sexual més rellevant és l'heterosexual amb un 88,2% seguida d'un 8,8% d'homosexuals i un 2,9% de persones bisexuals. El fet dominant de l'heterosexualitat de les PEP, pel que fa a l'orientació sexual (88,7% de la mostra) (taula 4), caracteritza la situació d'explotació habitual de les PEP: majoritàriament, es tracta d'una demanda heterosexual que respon a l'anomenada "cultura de la prostitució", on es normalitza el consum de prostitució femenina per part de l'home heterosexual. En aquesta cultura, en el marc del sistema prostitucional (Cobo, 2017; Sesma, 2017), s'assumeix com a "normal" que l'home pagui per "serveis sexuals" i les dones, en situació d'explotació sexual, en conformin l'oferta.

Taula 4. Orientació sexual

	Freqüència	%
Heterosexual	30	88,2
Bisexual	1	2,9
Homosexual	3	8,8
Total	34	100,0

En relació al context al qual s'ha desenvolupat l'activitat es recull la situació posterior al Covid, amb els canvis que s'han accelerat, en especial pel que fa als processos d'ocultació en pisos i en distribució a partir de web. Els principals ambients en el quals es troben les PEP, són els quatre que es mostren a la taula 5. Les característiques de cada ambient són clarament diferents, amb uns nivells d'explotació i d'exposició al risc també diferenciats. La mostra s'ha pogut constituir amb un nombre suficient de persones en cada ambient com per mostrar tota la informació segons tres grups diferents: carrer o club, pisos, web a les quals s'oferten persones que se desplacen a domicilis, hotels o qualsevol altre lloc de contacte.

Taula 5. Ambient de la situació de prostitució?

	Freqüència	%
Carrer o club	9	26,5
Pis	18	52,9
Contacte WEB i desplaçament	7	20,6
Total	34	100,0

Nota: al carrer només s'han pogut entrevistar 2 persones

Tot i que les tendències han canviat en els darrers anys, amb una presència cada vegada major dels ambients més ocults (pisos i cites per WEB, sortides), els ambients de carrer o de club segueixen sent espais rellevants on es desenvolupa la prostitució. Segons Fernández (2012) l'activitat a pisos ja es trobava en expansió des de 2008, cosa que queda reflectida en la presència del 52,9% de la taula 5. S'hi està desplaçant part de l'activitat de carrers i clubs a causa de l'ocultació, privacitat i reducció de riscos per a les organitzacions d'explotació, la qual cosa

ofereix avantatges, en especial per als prostituïdors. Suposa poca inversió econòmica i no està lligada a l'exposició i observació externa. Es tracta d'entorns privats, amb els beneficis que això representa de limitació de l'accés per part d'entitats i institucions. Fenomen que a la vegada dificulta l'aplicació dels programes de suport, basats en l'aproximació de professionals de les entitats i de l'administració.

Els club representen un ambient en el qual hi ha un elevat control per part dels propietaris i proxenetes. La situació ofereix major accés per als professionals, tot i la presència de realitats molt diverses: des de clubs pràcticament inaccessibles, fins a altres en els quals les professionals de les entitats són ben rebudes.

La modalitat de cita telefònica i desplaçament, o prostitució clarament deslocalitzada, sense ubicació fixa (ni pis ni club), és on els contactes es realitzen per mitjà d'una web o d'anuncis a internet de manera controlada. El tret característic és l'ocultació total. En aquest ambient s'hi troba el 20,6% de les PEP que s'han entrevistat; per tant, es poden conèixer prou bé les seves condicions d'exploració, però és probable, pel que es veurà més endavant en un capítol específic, que les seves dimensions estiguin augmentant i ara representin més del 25% de les situacions de prostitució a Eivissa.

Taula 6. Nacionalitat, segons ambient

		Carrer o club	Pis	Contacte WEB i desplaçament	Total
Espanyola	Nombre	1	1	0	2
	%	11,1%	5,6%	0,0%	5,9%
Unió Europea	Nombre	1	0	0	1
	%	11,1%	0,0%	0,0%	2,9%
Llatinoamericana	Nombre	6	15	7	28
	%	66,7%	83,3%	100,0%	82,4%
Africana	Nombre	1	2	0	3
	%	11,1%	11,1%	0,0%	8,8%
TOTAL	Nombre	9	18	7	34
	%	100,0%	100,0%	100,0%	100,0%

L'estigma social per a les PEP està molt associat a la nacionalitat, combinada amb l'ambient de l'activitat (taula 6). Segons detallen Ortega i Ballester (2020), a les Balears s'estima que més del 88% de la prostitució la desenvolupen persones provinents de països en situacions molt més precàries que les que es troben a Europa, en especial països de Llatinoamèrica. A Eivissa, el 94,1% de les PEP entrevistades són estrangeres, com s'observa a la taula 6. De fet, són les que sofreixen les situacions de tràfic i tracta, explotació sexual i les conseqüències de la immigració il·legal, tal com es mostrarà en les pàgines següents.

La mitjana d'edat és de 37,97 anys, una edat relativament elevada (taula 7.a), a Balears, el 2020 la mitjana d'edat era de 34,71 anys (Ortega i Ballester, 2020). Aquesta dada queda distorsionada per la presència freqüent de dones joves explotades en modalitats ocultes, a les quals s'ha accedit de manera limitada.

Taula 7.a. Edat

N	Vàlids	34
	Sense dades	0
Mitjana		37,97
Mediana		37,00
Moda		39
Desv. Est.		9,971
Mínim		22
Màxim		57

Per grans grups d'edat es pot comprovar com la presència de PEP d'edats elevades, de 40 o més anys, és bastant rellevant (38,2%) (taula 7.b). A l'estudi realitzat a Balears, aquest grup de 40 o més anys representava el 26,4%, per tant hi ha un nivell més elevat de dones grans a Eivissa que al conjunt de les Balears (Ortega i Ballester, 2020), això pot confirmar que hi ha un percentatge important (superior al 35%) de dones en situacions de prostitució més precàries, en situacions d'explotació agreujades per l'edat, per la gran dificultat d'accés al mercat de treball.

Taula 7.b. Grups d'edat

	Freqüència	%
Fins 29 anys	8	23,5%
De 30 a 39 anys	13	38,2%
De 40 o més anys	13	38,2%
Total	34	100,0%

Per tal d'analitzar les diferències d'edat, en funció de l'ambient, s'ha fet una anàlisi dels estadístics de l'edat (taula 8), comprovant que les diferències observades no són significatives. És a dir, encara que en l'ambient dels pisos, l'edat mitjana és de 38,89 anys i al de les cites i desplaçaments, de 36,0, les diferències no són estadísticament significatives.

Taula 8. Edat, en relació a l'ambient

	N	Mitjana	Desv. Est.	Mínim	Màxim
Carrer o club	9	37,67	8,958	28	51
Pis	18	38,89	10,426	22	57
Contacte WEB i desplaçament	7	36,00	11,165	23	49
Total	34	37,97	9,971	22	57

No hi ha diferències significatives per edats, segons els ambients. Tampoc es pot identificar un patró diferenciat d'estat civil segons l'ambient (taula 9). Destaquen les PEP fadrines (76,5%) per sobre de qualsevol altre estat civil, especialment al carrer o clubs (88,9%) i les separades o divorciades a l'ambient de les cites telefòniques amb desplaçament (28,6%).

Aquestes dades són similars a les de l'estudi de Balears, on queda constància que també hi ha una gran majoria de dones fadrines (Ortega i Ballester, 2020). A les entrevistes s'hi han trobat moltes dones fadrines i amb fills, potser aquesta és la situació majoritària.

Taula 9. Estat civil, segons ambient

		Carrer o club	Pis	Contacte WEB i desplaçament	TOTAL
Fadrina	Nombre	8	13	5	26
	%	88,9%	72,2%	71,4%	76,5%
Casada	Nombre	0	2	0	2
	%	0,0%	11,1%	0,0%	5,9%
Separada o divorciada	Nombre	1	3	2	6
	%	11,1%	16,7%	28,6%	17,6%
TOTAL	Nombre	9	18	7	34
	%	100,0%	100,0%	100,0%	100,0%
Chi-quadrat de Pearson		2,726			
Significació (bilateral)		0,605			

Taula 10. Parella estable, segons ambient

		Carrer o club	Pis	Contacte WEB i desplaçament	Total
Sí	Nombre	3	3	2	8
	%	33,3%	16,7%	28,6%	23,5%
No	Nombre	6	15	5	26
	%	66,7%	83,3%	71,4%	76,5%
TOTAL	Nombre	9	18	7	34
	%	100,0%	100,0%	100,0%	100,0%
Chi-quadrat de Pearson		1,051			
Significació (bilateral)		0,591			

Es tracta de PEP fadrines i a més també es troben sense parella estable, de manera majoritària. Un 76,5% no té de parella estable, situació absolutament majoritària en tots els ambients. A la taula 10 (igual que a la taula 9), es pot observar com el fet de tenir o no parella estable no obté una diferenciació significativa en funció de l'ambient.

Cal destacar que als pisos és on manco PEP declaren tenir parella estable (83,3% no en té), sigui perquè els ho imposen o perquè realment hi ha una certa diferència en aquesta situació d'exploració.

Segons la taula 11, el percentatge de PEP que afirmen haver tengut fills/es (64,7%) és majoritari i molt més nombrós que aquelles que no en tenen (35,3%). Les que han respost sí tenen més presència al carrer o a clubs (77,8%) seguides de cita telefònica (71,4%) i, a distància, per les dones a pisos (55,6%). Tot i això, aquestes dades no es diferencien de manera significativa pel que fa a l'ambient al qual es troben en situació de prostitució (Chi quadrat=1,472; p>0,05).

Una de les característiques de la captació de persones per a la tracta és el fet de ser mares fadrines. Un dels motius pels quals es capten dones amb fills/filles és el de ser utilitzats com elements de manipulació i coacció perquè les PEP continuïn sent explotades sexualment. És a dir, augmenta la seva vulnerabilitat, sigui perquè ja tenien el fill en el moment de l'inici de la situació de tracta o perquè l'han tengut posteriorment. Així passa amb les dones nigerianes, captades i violades durant el viatge cap a Europa, amb la intenció que donin a llum abans de ser embarcades des del nord d'Àfrica. D'aquesta manera, els nadons es converteixen en els anomenats "niños ancla", instruments de coacció una vegada arribades a destí (Meneses et al., 2015).

Taula 11. Fills o filles, segons ambient

		Carrer o club	Pis	Contacte WEB i desplaçament	Total
Sí	Nombre	7	10	5	22
	%	77,8%	55,6%	71,4%	64,7%
No	Nombre	2	8	2	12
	%	22,2%	44,4%	28,6%	35,3%
TOTAL	Nombre	9	18	7	34
	%	100,0%	100,0%	100,0%	100,0%
Chi-quadrat de Pearson		1,472			
Significació (bilateral)		0,479			

Segons les taules 12.a i 12.b, de les 22 PEP que tenen fills/es, la persona que en té més són 4, la que menys, 1. La mitjana d'aquesta mostra es pot concretar en 1,55.

Taula 12.a. Nombre de fills

N	Vàlids	22
	Sense fills o filles	12
Mitjana		1,55
Mediana		1,00
Moda		1
Desv. Est.		0,800
Mínim		1
Màxim		4

Taula 12.b. Nombre de fills, segons grans grups

	Freqüència	%
Sense fills	12	35,3%
Amb 1 fill	13	38,2%
Amb 2 o més fills	9	26,5%
Total	34	100,0%

Una vegada vist el detall d'aquestes noves taules, s'amplia la informació anterior (taula 11), ja que el 26,5% de les PEP tenen al seu càrrec 2 o més fills. Això aporta nova informació sobre la dimensió de la càrrega familiar i la pressió que aquest fet significa per a seguir en situació de prostitució.

S'ha de tenir present que la majoria d'aquestes famílies són monomarentals, sense una xarxa de suport al darrere. La desigualtat econòmica, la manca de xarxes de suport efectives i la feminització de la pobresa, posiciona dones i nines en situació de gran vulnerabilitat, agreujada per l'explotació desenvolupada per proxenetes de diversos tipus. Per tant, sortir de la prostitució esdevé molt més complicat encara.

Per entendre la maternitat en PEP víctimes de tracta, cal tenir present que pateixen factors estressants greus que afecten tant la seva salut com la del fetus durant l'embaràs, quan aquest es produeix en situacions de tracta. Aquest fet, juntament amb altres factors socials com les polítiques d'accés a l'habitatge (accés quasi impossible sense papers i molt manco a Eivissa), la pobresa i l'exclusió, reclama formació a professionals de salut i serveis socials (Collins i Skarparis, 2020) i una política de suport específic per a situacions de PEP amb fills.

La gran majoria de les PEP tenen estudis diversos fins al nivell obligatori o posteriors (88,2%) o, almenys, han realitzat els estudis primaris (11,8%). Tot i el menor nivell d'estudis entre les PEP en situacions de carrer o club, la taula 13 es confirma com no hi ha un patró clarament diferenciat de nivell d'estudis segons l'ambient (Chi quadrat=9,904; $p>0,05$). El nombre reduït de persones, quan s'analitzen les situacions en detall, fa que no se'n puguin extreure conclusions més consistents.

En qualsevol cas, les PEP amb estudis post obligatoris representen percentatges importants: batxillerat (26,5%), FP de grau superior (14,7%) i estudis universitaris o equivalent (5,9%). Aquestes dades confirmen els resultats de l'estudi de 2020 a Balears (Ortega i Ballester, 2020).

Taula 13. Nivell d'estudis, segons ambient

		Carrer o club	Pis	Contacte WEB i desplaçament	Total
Educació primària	Nombre	2	1	1	4
	%	22,2%	5,6%	14,3%	11,8%
Educació Secundària Obligatoria	Nombre	2	11	1	14
	%	22,2%	61,1%	14,3%	41,2%
Batxillerat	Nombre	2	5	2	9
	%	22,2%	27,8%	28,6%	26,5%
Formació Professional CF Superior	Nombre	2	1	2	5
	%	22,2%	5,6%	28,6%	14,7%
Estudis Universitaris o equivalent	Nombre	1	0	1	2
	%	11,1%	0,0%	14,3%	5,9%
TOTAL	Nombre	9	18	7	34
	%	100,0%	100,0%	100,0%	100,0%
Chi-quadrat de Pearson		9,904			
Significació (bilateral)		0,272			

4.2. Migracions

El lloc de naixement no determina el nivell d'integració i inclusió en una societat. Per aquest motiu és clau identificar el temps d'estància a l'estat espanyol de les persones en situació de prostitució (taula 14). Del conjunt de persones estrangeres (32 PEP, un 94,1%), el nombre d'anys viscuts a Espanya oscil·la entre un mínim d'uns pocs mesos i un màxim de 25 anys, amb una situació polaritzada: un 32,4% fa 1 any o menys que són a Espanya; mentre, un 23,5% fa 6 o més anys.

Taula 14. Temps a Espanya, segons ambient

		Carrer o club	Pis	Contacte WEB i desplaçament	Total
Fins 1 any	Nombre	2	6	3	11
	%	22,2%	33,3%	42,9%	32,4%
2 anys	Nombre	1	2	1	4
	%	11,1%	11,1%	14,3%	11,8%
Entre 3 i 5 anys	Nombre	3	4	2	9
	%	33,3%	22,2%	28,6%	26,5%
De 6 a 10 anys	Nombre	1	1	0	2
	%	11,1%	5,6%	0,0%	5,9%
Més de 10 anys	Nombre	1	4	1	6
	%	11,1%	22,2%	14,3%	17,6%
No aplicable (espanyoles)	Nombre	1	1	0	2
	%	11,1%	5,6%	0,0%	5,9%
TOTAL	Nombre	9	18	7	34
	%	100,0%	100,0%	100,0%	100,0%
Chi-quadrat de Pearson		3,015			
Significació (bilateral)		0,981			

Les dones amb més temps residint a l'estat espanyol (més de 5 anys) es troben sobretot a l'ambient de pisos (27,8% en aquest ambient), situació inversa a l'ambient de Contacte WEB i desplaçament, ja que el 85,8% a aquest ambient duen 5 o menys anys.

Els temps que porten vivint a Eivissa és un factor que juga a favor en relació a la creació de xarxa social, a rompre barreres idiomàtiques i a regularitzar la seva situació (Ríos, 2015). S'entén que les PEP que porten més de dos anys a l'estat espanyol han tengut més possibilitat d'aprendre l'idioma, en cas que el seu origen sigui el d'un país on no es parla el castellà. Aquest fet és més difícil en persones que exerceixen a espais tancats o fortament deslocalitzats, per la mobilitat entre ciutats i pel control dels proxenetes.

En relació a la situació administrativa de les PEP (taula 15.a), de les persones sense nacionalitat espanyola, destaca un 59,4% que no té la documentació en regla, front a un 40,6% que si la té.

Les PEP sense la documentació en regla es concentren als ambients de pisos (58,8%); mentre les que no la tenen en regla es concentren en ambients de màxima deslocalització (Ballester, et al., 2014), és a dir, els de cita telefònica amb desplaçament (85,7%). Es tracta d'un dels elements més importants a l'hora de garantir l'accés a drets i relacionar-se amb els serveis o amb l'administració més enllà del suport que s'aporta des del tercer sector i l'administració, per a persones en situacions irregulars.

Taula 15.a. Documentació en regla, segons ambient (només persones sense nacionalitat espanyola)

		Carrer o club	Pis	Contacte WEB i desplaçament	Total
Sí	Nombre	2	10	1	13
	%	25,0%	58,8%	14,3%	40,6%
No	Nombre	6	7	6	19
	%	75,0%	41,2%	85,7%	59,4%
TOTAL	Nombre	8	17	7	32
	%	100,0%	100,0%	100,0%	100,0%

A partir dels resultats de les entrevistes, cal establir dos escenaris: un de major irregularitat i un altre (el que defineix la pregunta genèrica per la documentació) una mica més moderat, tot i la rellevància de les PEP sense regularitzar i l'ocultació de les dones en situacions de més precarietat administrativa. És a dir, pel que se sap fins ara, el percentatge de PEP en situacions irregulars es troba entre el 60% i el 70%. Per tal de concretar aquest nivell d'irregularitat, s'ha detallat quina és la documentació que sí disposen (taula 15.b).

Taula 15.b. Documentació en regla, segons ambient (només persones sense nacionalitat espanyola)

S'inclouen les persones

que Sí tenen la documentació		Carrer o club	Pis	Contacte WEB i desplaçament	Total	Chi- quadrat	Sign. (bil.)	TOTAL
Permís de residència	Nombre	2	9	1	12	3,872	0,144	32
	%	25,0%	52,9%	14,3%	37,5%			100,0%
Permís de feina	Nombre	0	9	1	10	8,297	0,016	32
	%	0,0%	52,9%	14,3%	31,3%			100,0%
Empadronament	Nombre	6	12	7	25	2,571	0,277	32
	%	75,0%	70,6%	100,0%	78,1%			100,0%
Targeta sanitària	Nombre	5	12	4	21	0,444	0,801	32
	%	62,5%	70,6%	57,1%	65,6%			100,0%

Com es pot comprovar, encara hi ha un 21,9% de dones no espanyoles que no estan empadronades (el 78,1% sí ho estan), el registre més bàsic i necessari per a poder demostrar

arrelament. La targeta sanitària és també fonamental, més en situacions de risc per a la salut. El 34,4% no disposen de targeta sanitària, mentre sí la té el 65,5%.

Finalment, el permís de residència i de feina, el tenen el 37,5% i el 31,3% respectivament. És a dir, més del 62% no disposen d'ells. Les PEP novingudes encara hauran de passar un llarg període per aconseguir-los, per al qual és clau disposar d'empadronament. Hi ha una feina que cal fer, al llarg dels propers mesos i anys, per a remoure les situacions d'irregularitat assenyalades. Hi ha dones sense permís de residència i més de 3 anys a Espanya, cal insistir en que aquesta situació està relacionada amb la manca d'empadronament i d'opcions d'obtenir ofertes de feina per regularitzar la seva situació.

Una part de les PEP han aconseguit regularitzar la seva situació gràcies a diferents estratègies, en part amb el suport de les organitzacions del tercer sector o de l'administració, mitjançant un contracte de treball; per exemple, com a cuidadores o treballadores de la llar (Ríos, 2015). Però quan les professionals del tercer sector o l'administració no poden arribar-hi de manera continuada, per la invisibilitat que produeix la deslocalització, en especial, per la pressió dels proxenetes, llavors la irregularitat augmenta.

Taula 16. Motiu de la migració, segons ambient (només persones sense nacionalitat espanyola)

Respostes no excloents		Carrer o club	Pis	Contacte WEB i desplaçament	Total
Problemes econòmics	Respostes	7	15	4	26
	%	87,5%	88,2%	57,1%	81,3%
Canvi de vida	Respostes	3	8	5	16
	%	37,5%	47,1%	71,4%	50,0%
Canvi d'ocupació	Respostes	2	2		4
	%	25,0%	11,8%		12,5%
Problemes polítics	Respostes	1	2	1	4
	%	12,5%	11,8%	14,3%	12,5%
Decisió pròpia	Respostes	1	5	5	11
	%	12,5%	29,4%	71,4%	34,4%
Conèixer món	Respostes		2		2
	%		11,8%		6,3%
Violència	Respostes	5	6	6	17
	%	62,5%	35,3%	85,7%	53,1%
Medi ambientals	Respostes	2	3	5	10
	%	25,0%	17,6%	71,4%	31,3%
Altres motius	Respostes	1	2	2	5
	%	12,5%	11,8%	28,6%	15,6%
TOTAL	Freqüència	8	17	7	32
	%	100,0%	100,0%	100,0%	100,0%

Tots els % es calculen en relació a les persones migrants

Tot i tenir documentació, no hi ha garanties de feines regulars que els permetin fer front a les necessitats; la precarietat i vulnerabilitat de la seva situació no els permet optar a les oportunitats laborals per treure endavant les càrregues familiars i econòmiques.

Per a la interpretació dels motius de les migracions (taula 16), és de vital importància la qüestió del gènere, ja que aquests processos migratoris també estan travessats per aquesta dimensió. Interpretar-ho des de la interseccionalitat permet comprendre d'una manera més coherent l'experiència (Marey i Del Pozo, 2020).

La deslocalització està motivada per l'ocultació, necessària per als proxenetes que exploten dones en situacions irregulars, però també per a les PEP que s'han d'ocultar per evitar l'estigma social. La precarietat, la pobresa i l'economia criminal de la tracta, de la prostitució, impliquen deutes i extorsió. A la taula 16 es pot observar com els problemes econòmics són el motiu principal de la migració de les PEP a Eivissa (81,3%). Aquest motiu és dominant a tots els ambients:

- Destaca especialment als pisos, on apareix amb més força (88,2%). El segon motiu de migració en aquest ambient és per canviar de vida (47,1%), seguit de la necessitat d'evitar la violència en origen (35,3%).
- Tornen a despuntar els motius econòmics al carrer i als clubs (87,5%), però s'inverteix l'ordre de la segona i tercera motivació més rellevant. Així el segon és evitar la violència en origen (62,5%) i la necessitat de canviar de vida, el tercer (37,5%).
- A l'ambient de cita per WEB amb desplaçament, hi destaca com a primer motiu de migració, fugir de la violència en origen (85,7%), seguit de voler canviar de vida (71,4%) i motius medi ambientals (71,4%).

Haver migrat per motius econòmics i trobar-se en situació de prostitució augmenta les possibilitats que estiguin pagant el procés migratori a proxenetes o xarxes: el procés migratori es converteix en procés de tracta. Les dones acostumen a desenvolupar estratègies d'enfrontament per a poder fer front a l'explotació. En ocasions no ho veuen com una vulneració dels seus drets humans, sinó com una opció vital per a poder viure i sobreviure (Fundació Surt, 2014).

Les característiques comuns de les persones implicades en projectes migratoris i de tracta són: viure en països en situacions molt precàries, amb alt índex de desocupació i inseguretat; procedir de famílies pobres o amb pocs recursos; ser joves, fins i tot menors d'edat; presentar vulnerabilitat social, familiar i psicològica, nivells formatius i professionals baixos; tenir familiars a càrrec o fills, principalment mares fadrines. Aquestes persones són les possibles víctimes de tracta, que seran captades per exercir la prostitució (Meneses et al., 2015). La fantasia de l'oportunitat d'estudiar, de trobar un treball digne, d'accedir al nivell de consum que ofereix Europa, serien altres motius importants per a la migració, encara que quan s'arriba al lloc de destí la realitat és molt diferent (Vecina i Ballester, 2005).

Quina és l'experiència que tenen, en relació a les oportunitats socials experimentades a l'estat espanyol? Una de les maneres de conèixer l'experiència és coneixent les experiències laborals al país (taula 17). Les persones sense nacionalitat que tenen experiència laboral a l'estat espanyol són una minoria (34,4%), respecte de les que no en tenen (65,6%). De fet, aquesta variable respecte als ambients no presenta un patró significatiu al qual parar atenció (Chi quadrat=2,776; $p>0,05$).

Taula 17. Experiència laboral a Espanya, segons ambient (només persones sense nacionalitat espanyola)

		Carrer o club	Pis	Contacte WEB i desplaçament	Total
No	Nombre	6	9	6	21
	%	75,0%	52,9%	85,7%	65,6%
Sí	Nombre	2	8	1	11
	%	25,0%	47,1%	14,3%	34,4%
TOTAL	Nombre	8	17	7	32
	%	100,0%	100,0%	100,0%	100,0%
Chi-quadrat de Pearson		2,776			
Significació (bilateral)		0,250			

Els motius principals d'aquesta situació són tres, al marge de la situació d'irregularitat identificada abans. En primer lloc, que els horaris de les situacions de prostitució limiten molt la recerca de feina. En segon lloc, hi ha persones que han arribat del seu país d'origen directament al club, al pis o a l'explotació en un grup ofert per web, sense passar per altres experiències. Finalment, hi ha PEP que entren al país en qualitat de turistes, exerceixen durant el període en què tenen vigent el visat i després marxen. Però, aquestes explicacions són insuficients. Altres motius que també s'han pogut determinar són:

- el control que exerceixen els proxenetes (aïllament, evitació de les xarxes de suport, ocultació de les professionals que les podrien ajudar...);
- manteniment al país sense regularitzar la situació de residència i treball, fins i tot sense regularitzar l'empadronament o l'accés a la cobertura sanitària.

També hi ha dones que han estat tractades, forçades a la prostitució, després d'un temps de residència a l'estat espanyol i una vegada frustrada la possibilitat de regularització i l'accés a feines en condicions (contracte de treball). Aquestes dones tenen una història laboral en àmbits no regularitzats (cura de persones dependents, neteja de cases, cambreres en precari a bars i cafeteries, etc.). Les dones migrades, independentment de la seva condició (estudis, capacitació i origen), tenen poques possibilitats de treballar en sectors diferents del servei domèstic, l'hoteleria més precària i els serveis personals. Aquest és un dels principals motius de la tracta, de l'entrada a la prostitució, una vegada són a l'estat espanyol (Gay et al., 2003).

A la taula 18, s'han resumit les dades sobre l'experiència laboral en origen. El que es vol conèixer és si hi ha una història laboral que acrediti les capacitats. El percentatge de dones amb aquesta història és elevat: un 87,5% tenen experiència laboral al país d'origen. En qualsevol cas, no hi ha un patró diferenciat segons l'ambient (Chi quadrat 4,034; $p > 0,05$). L'anàlisi per ambients mostra que un 100% de les que es troben a l'ambient de carrer o clubs, així com al de cites telefòniques amb desplaçament tenen experiència. De les PEP que es troben a pisos, hi ha un percentatge elevat que també tenen experiència en origen (76,5%).

Taula 18. Experiència laboral al país d'origen, segons ambient (només persones sense nacionalitat espanyola)

		Carrer o club	Pis	Contacte WEB i desplaçament	Total
No	Nombre	0	4	0	4
	%	0,0%	23,5%	0,0%	12,5%
Sí	Nombre	8	13	7	28
	%	100,0%	76,5%	100,0%	87,5%
TOTAL	Nombre	8	17	7	32
	%	100,0%	100,0%	100,0%	100,0%
Chi-quadrat de Pearson		4,034			
Significació (bilateral)		0,133			

4.3. Necessitats i suport social

Tornant a considerar totes les persones entrevistades, es pot ampliar l'anàlisi anterior sobre les problemàtiques socials associades a la prostitució i tracta.

Les PEP identifiquen els tres problemes principals als quals fan front (taula 19):

- el primer és la carència de recursos (44,1%). No hi ha cap dubte: la prostitució es vincula a la pobresa de manera dominant;
- la situació administrativa, manca de permisos (35,3%), confirma el que s'ha dit sobre la pobresa amb l'agreujament per la manca de regularització de la majoria, fent quasi impossible l'accés a la feina;
- el tercer problema en importància és l'aïllament social a causa de la prostitució mateixa, la qual cosa limita les possibilitats de canvi de la seva situació (35,3%).

Cal destacar un percentatge d'entrevistades que no ha volgut identificar cap problema social (4 dones, un 11,8%), possiblement per tal d'evitar el victimisme.

La carència de recursos, la situació irregular i l'aïllament destaquen com a principals problemes socials en quasi tots els ambients. Tot i que la manca d'habitatge es troba entre les darreres preocupacions, la realitat és que la seguretat residencial és molt precària.

Taula 19. Tres principals problemes socials, segons ambient

Respostes no excloents		Contacte WEB i			
		Carrer o club	Pis	desplaçament	Total
Problemes econòmics, carència de recursos, diners	Respostes	6	7	2	15
	%	66,7%	38,9%	28,6%	44,1%
Manca de feina, d'oportunitats de feina	Respostes	1	3	1	5
	%	11,1%	16,7%	14,3%	14,7%
Dificultats accés habitatge- Manca d'habitatge	Respostes	3	3	2	8
	%	33,3%	16,7%	28,6%	23,5%
Situació administrativa, manca de permisos	Respostes	2	6	4	12
	%	22,2%	33,3%	57,1%	35,3%
Aïllament social per prostitució	Respostes	2	7	3	12
	%	22,2%	38,9%	42,9%	35,3%
Fills a càrrec	Respostes		1		1
	%		5,6%		2,9%
Altres persones a càrrec (pares...)	Respostes	2			2
	%	22,2%			5,9%
Altres problemes (estigma social, racisme, salut, violència de gènere...)	Respostes	4	2		6
	%	44,4%	11,1%		17,6%
No contesta	Respostes		2	2	4
	%		11,1%	28,6%	11,8%
TOTAL	Freqüència	9	18	7	34
	%	100,0%	100,0%	100,0%	100,0%

En qualsevol cas, hi ha algunes diferències que cal identificar (taula 19). L'anàlisi per ambients permet observar diferències substancials:

- Per ordre d'importància, les PEP del carrer o clubs apunten la carència de recursos i/o diners (66,7%), els problemes diversos de racisme, estigma social i altres (44,4%) i la manca d'habitatge (33,3%). L'exposició pública que viuen les PEP de carrer i clubs, l'estigma que això comporta pot tenir una clara repercussió amb la manca d'oportunitats laborals.
- Als pisos destaca la carència de recursos i/o diners (38,9%) igualat amb el problema de l'aïllament social per prostitució. La situació administrativa irregular és el tercer gran problema social (33,3%).
- Finalment, a les cites telefòniques amb desplaçament hi destaca la situació administrativa irregular (57,1%), l'aïllament social per prostitució (42,9%) i finalment els problemes econòmics i la manca d'accés a l'habitatge (28,6%, en els dos casos).

Les dades (taula 20) mostren com el 20,6% no tenen suport en cas de necessitat, enfront d'un 61,8% que declaren que sí en podrien tenir, de suport. Tot i que no hi ha un patró diferenciat

significatiu, en funció de l'ambient, un 44,4% de les PEP al carrer o club no tendria qui li ajudàs en cas de necessitar-ho, enfront d'un 0,0% de les PEP de cita telefònica i desplaçament.

Cal considerar que un 17,6% de les PEP o no ho sap o no contesta; és a dir, té dubtes importants per a poder aclarir si trobaria ajuda. Aquesta dada es podria interpretar en el sentit de major vulnerabilitat, però no es pot saber amb seguretat.

Taula 20. Algú t'ajudaria si fos necessari? Segons ambient

		Carrer o club	Pis	Contacte WEB i desplaçament	Total
Sí	Nombre	5	11	5	21
	%	55,6%	61,1%	71,4%	61,8%
No ho sé	Nombre	0	4	2	6
	%	0,0%	22,2%	28,6%	17,6%
No	Nombre	4	3	0	7
	%	44,4%	16,7%	0,0%	20,6%
TOTAL	Nombre	9	18	7	34
	%	100,0%	100,0%	100,0%	100,0%
Chi-quadrat de Pearson		6,502			
Significació (bilateral)		0,165			

Aquesta pregunta es centrava en la percepció del suport, per tant era possible cert desconcert en trobar-se en la situació de no saber si podrien aconseguir o no el suport. Meneses et al. (2015) parlen del desconcert que envolta les PEP migrades, quan arriben al lloc de destí, sobretot per l'entorn explotador que les envolta i que els impedeix discriminar adequadament on podrien trobar ajuda.

L'increment de la deslocalització ha tengut com a efecte, justament, la pèrdua de suport social, la impossibilitat de crear xarxes o de limitar l'accés al suport formal d'entitats i administracions (Ballester, et al., 2014). Això contrasta amb una recerca realitzada a Madrid (Corbalán, 2012) on les PEP migrades que exercien a carrer tenien tendència a agrupar-se segons nacionalitat, per qüestions idiomàtiques i culturals, fet que els aportava una xarxa de suport mutu. Aquest tipus de xarxes encara són presents a la realitat d'Eivissa, però es troben en retrocés per la deslocalització, l'aïllament en pisos i altres modalitats.

Fins i tot les 21 persones en situació de prostitució que indiquen que podrien trobar suport, no creuen que aquest fos sostingut en el temps (taula 21). Els resultats no mostren un suport formal/informal perdurable en el temps; les respostes relatives a suport durant un temps o a suport ocasionalment, són les més freqüents (33,3% en els dos casos). L'ajuda ocasional incrementa la incertesa i confirma la hipòtesi de la manca de suport social per a la majoria de les dones.

Taula 21. Com creus que t'ajudaria? Segons ambient

		Carrer o club	Pis	Contacte WEB i desplaçament	Total
Indefinidament	Nombre	2	3	1	6
	%	40,0%	27,3%	20,0%	28,6%
Un temps	Nombre	2	2	3	7
	%	40,0%	18,2%	60,0%	33,3%
Ocasionalment	Nombre	1	5	1	7
	%	20,0%	45,5%	20,0%	33,3%
No ho sap o no contesta	Nombre	0	1	0	1
	%	0,0%	9,1%	0,0%	4,8%
TOTAL	Nombre	5	11	5	21
	%	100,0%	100,0%	100,0%	100,0%
Chi-quadrat de Pearson		4,182			
Significació (bilateral)		0,652			

No hi ha un patró significatiu que diferenciï el suport amb determinat ambient de prostitució (Chi quadrat=4,182; $p>0,05$). El nombre limitat de PEP que contestava que podria tenir suport fa que no se'n puguin treure conclusions definitives sobre l'estabilitat del suport combinat amb l'ambient.

Per a seguir concretant el suport social que reben, es va demanar a continuació no ja pel suport percebut, sinó pel suport real del qual disposen (taula 22). Un 44,1% va contestar que sí rebia suport, amb un nivell similar de presència del suport en els diferents ambients.

Taula 22. Actualment, reps l'ajuda d'algú? Segons ambient

		Carrer o club	Pis	Contacte WEB i desplaçament	Total
Sí	Nombre	4	8	3	15
	%	44,4%	44,4%	42,9%	44,1%
No	Nombre	4	10	4	18
	%	44,4%	55,6%	57,1%	52,9%
No contesta	Nombre	1	0	0	1
	%	11,1%	0,0%	0,0%	2,9%
TOTAL	Nombre	9	18	7	34
	%	100,0%	100,0%	100,0%	100,0%
Chi-quadrat de Pearson		2,950			
Significació (bilateral)		0,566			

L'estabilitat d'aquesta ajuda és clau per a la interpretació. Per aquest motiu es va demanar la freqüència de l'ajuda (taula 23); moderant molt la interpretació positiva derivada de les dades de la taula 22.

Taula 23. Amb quina freqüència t'ajuden? Segons ambient

		Carrer o club	Pis	Contacte WEB i desplaçament	Total
Qualque vegada	Nombre	2	3	0	5
	%	50,0%	37,5%	0,0%	33,3%
Quan tenc necessitat	Nombre	1	3	3	7
	%	25,0%	37,5%	100,0%	46,7%
De manera continuada	Nombre	1	2	0	3
	%	25,0%	25,0%	0,0%	20,0%
TOTAL	Nombre	4	8	3	15
	%	100,0%	100,0%	100,0%	100,0%

A la taula 23 es pot observar com el suport real el reben majoritàriament de manera ocasional (33,3%) o quan en tenen necessitat (46,7%). La distribució per ambients de la freqüència de l'ajuda, mostra que hi ha un patró diferencial. Però, com que només 15 PEP rebien ajuda actualment (taula 22), els resultats de l'estabilitat de l'ajuda només són significatius en termes generals.

Ambdós ítems (qualque vegada, quan en tenc necessitat) podrien ser fàcilment confosos, sobretot tenint en compte les dificultats de comprendre aquests matisos del llenguatge. En qualsevol cas, es pot concloure que el suport no els permet confiar en un compromís de llarga durada, tot i que quan s'analitza de qui reben suport (pregunta oberta), s'hi inclouen preferentment el tercer sector (6) , amistats o altres persones properes (6) i l'administració pública (3) (respostes literals):

Qui et dona aquest ajut?

Amigas y amigos. Pero menciona a la vez que aquí nadie te ayuda	1
amigas	2
Amigos	1
amigos y ong	1
Hermana	1
Medicos del Mundo Eivissa	3
ONG, entidades	2
Para comprar comida	1
RESOGA, ayuda económica del Gobierno	1
Servicios sociales me da ayuda de alimentación	1
Tarjeta alimentos servicios sociales	1
TOTAL	15

4.4. Característiques de les situacions de prostitució

S'han pogut analitzar les característiques sociodemogràfiques, els processos de migració i tràfic vinculats, així com les necessitats i el suport social disponible. A continuació s'analitzen les situacions de prostitució directament. La primera qüestió es refereix al temps que fa que estan en situació de prostitució, reconegudes per les PEP (taula 24).

Una de les variables rellevants per a la caracterització de la situació de prostitució és la del temps que fa que es troben en aquesta situació (taula 24), ja que el cicle vital de les situacions de prostitució té almenys tres etapes crítiques: (1) inici i primers mesos; (2) procés de confirmació de que serà difícil abandonar la situació de prostitució i desenvolupament d'un estil d'afrontament que permeti sobreviure a la duresa de la situació; (3) procés de sortida i inclusió social. A la mostra d'Eivissa hi ha un important grup (35,3%) que viu actualment la primera situació, ja que fa un any o menys que s'hi dedica. La resta es troba en moments diferents, però destaca un 32,3% que fa 6 o més anys que es troba en situació de prostitució.

Taula 24. Temps en situació de prostitució (en anys), segons ambient

		Carrer o club	Pis	Contacte WEB i desplaçament	Total
Fins a 1 any	Nombre	4	6	2	12
	%	44,4%	33,3%	28,6%	35,3%
Entre 2 i 5 anys	Nombre	2	6	3	11
	%	22,2%	33,3%	42,9%	32,4%
Entre 6 i 9	Nombre	0	1	0	1
	%	0,0%	5,6%	0,0%	2,9%
10 o més anys	Nombre	3	5	2	10
	%	33,3%	27,8%	28,6%	29,4%
TOTAL	Nombre	9	18	7	34
	%	100,0%	100,0%	100,0%	100,0%
Chi-quadrat de Pearson		1,806			
Significació (bilateral)		0,937			

Una altra variable clau també se relaciona amb el temps, en aquest cas, el temps dedicat al llarg de la setmana (taula 25) (Ranea, 2018), podent configurar tres situacions diverses:

- complementació d'ingressos, amb 1 o 2 dies de dedicació (11,8%);
- dedicació intensa, però amb descans qualche dia, és a dir, dedicant 3 o 4 dies a la setmana (20,6%);
- finalment es troba la situació de dedicació intensiva, amb poc temps de descans i explotació més massiva. Se tracta de les persones que dediquen quasi tot el seu temps (67,6%). Com es pot observar, aquesta darrera situació és molt majoritària.

Taula 25. Temps dedicat, al llarg de la setmana, a la situació de prostitució (en dies), segons ambient

		Carrer o club	Pis	Contacte WEB i desplaçament	Total
Entre 1 i 2 dies	Nombre	1	3	0	4
	%	11,1%	16,7%	0,0%	11,8%
Entre 3 i 4 dies	Nombre	1	4	2	7
	%	11,1%	22,2%	28,6%	20,6%
5 o més dies	Nombre	7	11	5	23
	%	77,8%	61,1%	71,4%	67,6%
TOTAL	Nombre	9	18	7	34
	%	100,0%	100,0%	100,0%	100,0%
Chi-quadrat de Pearson		2,092			
Significació (bilateral)		0,719			

Possiblement, el perfil d'intensa dedicació se comença a tenir més clar amb el nombre de "clients" o prostituïdors. En aquest cas, s'ha diferenciat la pressió al llarg de l'estiu (taula 26.a) de la pressió al llarg de l'hivern (taula 26.b). En ambdós casos la denominació és genèrica, es refereix a la temporada alta i baixa de l'economia insular.

Taula 26a. Nombre aproximat de "clients" diferents en un mes a l'ESTIU, segons ambient

		Carrer o club	Pis	Contacte WEB i desplaçament	Total
Menys de 10	Nombre	1	1	0	2
	%	11,1%	5,6%	0,0%	5,9%
Entre 10 i 19	Nombre	0	1	2	3
	%	0,0%	5,6%	28,6%	8,8%
Entre 20 i 29	Nombre	1	1	0	2
	%	11,1%	5,6%	0,0%	5,9%
Entre 30 i 39	Nombre	1	0	0	1
	%	11,1%	0,0%	0,0%	2,9%
40 o més	Nombre	5	10	0	15
	%	55,6%	55,6%	0,0%	44,1%
No ho sé	Nombre	1	5	5	11
	%	11,1%	27,8%	71,4%	32,4%
TOTAL	Nombre	9	18	7	34
	%	100,0%	100,0%	100,0%	100,0%
Chi-quadrat de Pearson		17,114			
Significació (bilateral)		0,072			

El nombre de "clients" s'ha d'estimar mensualment, ja que la rotació o repetició és d'intensitats diferents. Les dades presentades a la taula 26.a, defineixen la intensitat de la pressió en temporada alta (uns 5 o 6 mesos de l'any). Es poden identificar tres nivells a l'estiu:

- Baixa intensitat, amb menys de 20 "clients" al mes (14,7%), sobretot concentrada en PEP al carrer o club i a les cites telefòniques i sortides, tot i no ser majoritari en aquests ambients;
- Intensitat mitjana, amb una estimació d'entre 20 i 39 "clients" al mes (8,8%), també concentrada en PEP al carrer o club;
- Alta intensitat, amb més de 40 "clients" al mes (44,1%), és la més freqüent al carrer o clubs i als pisos.

Hi ha un 32,4% que no sap estimar el nombre de "clients" mensuals, la majoria no sap com calcular-ho perquè en té molts cada dia. Aquesta situació de molt alta intensitat se concentra especialment entre les dones que fan desplaçaments a domicilis, hotels, vaixells, vehicles, etc.

Taula 26b. Nombre aproximat de "clients" diferents en un mes a l'HIVERN, segons ambient

		Carrer o club	Pis	Contacte WEB i desplaçament	Total
Menys de 10	Nombre	0	1	0	1
	%	0,0%	5,6%	0,0%	2,9%
Entre 10 i 19	Nombre	1	2	2	5
	%	11,1%	11,1%	28,6%	14,7%
Entre 20 i 29	Nombre	0	2	1	3
	%	0,0%	11,1%	14,3%	8,8%
Entre 30 i 39	Nombre	0	0	0	0
	%				
40 o més	Nombre	4	5	0	9
	%	44,4%	27,8%	0,0%	26,5%
A l'hivern no tenc "clients"	Nombre	2	3	0	5
	%	22,2%	16,7%	0,0%	14,7%
No ho sé	Nombre	2	5	4	11
	%	22,2%	27,8%	57,1%	32,4%
TOTAL	Nombre	9	18	7	34
	%	100,0%	100,0%	100,0%	100,0%
Chi-quadrat de Pearson		9,296			
Significació (bilateral)		0,504			

Pel que fa a les intensitats a la temporada baixa, que s'ha volgut denominar "hivern" (taula 26.b), les dues notes característiques són:

- reducció generalitzat de "clients", amb desplaçaments a altres territoris d'una part de les PEP i menys intensitat de contactes per a les que queden a Eivissa;
- una part de les PEP, normalment les coincidents amb dedicacions menors ("complementació d'ingressos"), no en té "clients" al llarg de l'hivern (14,7%).

Després de la caracterització del temps e dedicació i la intensitat, té sentit plantejar les motivacions de les situacions de prostitució. Els motius pels quals les persones acaben exercint la prostitució són diversos, poques vegades són singulars, tot i que si es vol seleccionar un es podria dir que la prostitució està relacionada amb la pobresa, la manca extrema de recursos. A la taula 27 es resumeixen les motivacions. S'observa com entre les enquestades destaquen quatre motius sobre la resta:

- La necessitat econòmica apareix amb força en l'ítem sobre la motivació de mantenir a la família (67,6%). Aquest té la major importància a tots els ambients.
- Seguidament, el no tenir papers és altre dels motius pels quals s'exerceix la prostitució (50,0%), aquest destaca entre les dones de l'ambient de cita per WEB amb desplaçament (85,7%) i al carrer o clubs (66,7%).
- Al marge de les PEP objectivament víctimes de tracta, tant si es troben en tracta com si no, n'hi ha un 39,3% que declara haver arribat a la prostitució perquè guanya més diners que a les alternatives que podria desenvolupar (tenir cura de persones majors, serveis de neteja i altres).

La decisió de dedicar-se a la prostitució està completament marcada per la manca de recursos socials i econòmics, sent una decisió segurament forçada per factors externs.

Taula 27. Motius de la situació de prostitució, segons ambient

Respostes no excloents		Carrer o club	Pis	Contacte WEB i desplaçament	Total
Per mantenir la família	Respostes	7	12	4	23
	%	77,8%	66,7%	57,1%	67,6%
No trobo feina	Respostes	6	7	4	17
	%	66,7%	18,4	16,7	19,8
Es guanyen més diners	Respostes	3	8	5	16
	%	33,3%	44,4%	71,4%	47,1%
Decisió pròpia	Respostes	2	5	4	11
	%	22,2%	27,8%	57,1%	32,4%
Consum de drogues i/o alcohol	Respostes		1	1	2
	%		5,6%	14,3%	5,9%
No tenc papers	Respostes	6	5	6	17
	%	66,7%	27,8%	85,7%	50,0%
TOTAL	Freqüència	9	18	7	34
	%	100,0%	100,0%	100,0%	100,0%

Totes les PEP fan una certa racionalització de les motivacions associades a l'entrada i permanència en situació de prostitució. S'ha de tenir present que l'activitat a la qual es dediquen

és d'una gran duresa (desagradable, amb presència d'amenaques, maltractaments, risc per a la salut i risc social), per la qual cosa l'adaptació per part de les dones necessita desenvolupar-se amb el suport de determinats processos cognitius-emocionals. És a dir, l'adaptació es basa en diverses estratègies d'enfrontament per encarar la lluita contra el patiment personal i l'estigma, la reducció de l'autoestima, la modificació negativa de l'autoconcepte personal i la depressió que acompanyen aquesta activitat (Ballester i Perelló, 2013; Ortega i Ballester, 2020).

Les estratègies d'enfrontament més comuns en les PEP inclouen els següents processos cognitius:

1. Saben que es troben forçades a la situació de prostitució, però una part de les PEP prefereix pensar que la seva situació és una lliure elecció ("decisió pròpia") i que controlen l'entrada i la sortida de la situació de prostitució.
2. En aquesta activitat, puc ajudar la meua família i arribaré a poder alliberar-me del deute. Aquesta estratègia d'enfrontament basada en la necessitat social, però acrítica, parteix del convenciment que aquesta activitat és com qualsevol altra, amb els seus aspectes desagradables. Així com en el convenciment que els diners fan que valgui la pena. Els diners són la justificació dominant ("puc mantenir la família", "es guanyen més diners"), com és evident.
3. Si no s'assabenta ningú, el mal és menor. Per distanciar-se de l'estigma, les PEP intensifiquen el "covering" (mantenir en secret la seva activitat pel que fa als familiars, amics i veïns).

A l'entrevista s'han expressat les motivacions vinculades a situacions de necessitat social i pobresa, com a dominants. Una part de les altres justificacions es relacionen amb els tres estils d'enfrontaments justificadors, reduint la consciència que es tracta d'una situació forçada. Segons Ballester i el seu equip, l'estratègia d'enfrontament dominant es basa en la "racionalitat econòmica", en la justificació per la necessitat de recursos (Ballester et al., 2014).

Totes aquestes estratègies permeten suportar, almenys en part, l'impacte negatiu de la prostitució, especialment a les dones en situació de tracta. La possibilitat de superar els freqüents episodis negatius i la violència de baixa, mitjana o gran intensitat (maltractaments, pressió per realitzar pràctiques de risc, per exemple), depenen de les diferents capacitats personals i de les experiències concretes. Cal tenir present, a més, que moltes dones s'inicien en el consum (o l'augmenten) de fàrmacs per poder superar les situacions d'estrès, alteracions del descans per la disponibilitat constant, així com de violència, associades a la prostitució.

Totes les PEP es troben en situació d'explotació sexual, encoberta pel pagament dels prostituïdors, però una de les característiques associades a les situacions de tracta és la disponibilitat o no dels recursos que aconseguixen en les situacions de prostitució. Ja se sap que la situació econòmica és clau, juntament amb la característica que afecta una situació d'asimetria estructural pròpia del patriarcat: els homes exploten, les dones són explotades.

L'explotació sexual, agreujada per la situació d'explotació econòmica per part dels proxenetes de diversos tipus, afecta directament un 40-50% de les PEP, ja que un 11,8% reconeix tenir deutes i no disposar dels seus ingressos, mentre que un 38,2% reconeix que els dona a una altra persona (taula 28). Un 50,0% diu que disposa dels ingressos obtinguts.

Taula 28. Els diners que aconseguixes, són tots per a tu? Segons ambient

		Carrer o club	Pis	Contacte WEB i desplaçament	Total
Sí	Nombre	3	8	6	17
	%	33,3%	44,4%	85,7%	50,0%
No, tenc deutes	Nombre	0	4	0	4
	%	0,0%	22,2%	0,0%	11,8%
No, els hi he de donar a una altra persona	Nombre	6	6	1	13
	%	66,7%	33,3%	14,3%	38,2%
TOTAL	Nombre	9	18	7	34
	%	100,0%	100,0%	100,0%	100,0%
Chi-quadrat de Pearson		9,018			
Significació (bilateral)		0,061			

En aquest cas s'identifica una patró diferenciat tendencialment significatiu entre els diversos ambients i la disposició del que guanyen (Chi quadrat 9,018; $p=0,06$). La majoria de les PEP a cita per WEB amb desplaçament diuen que poden administrar els recursos (85,7%), però una gran part de les PEP a carrer o clubs (66,7%) i a pisos (55,5%) no poden administrar els diners que guanyen. Això assenyala altres agents implicats en l'activitat. Cal aprofundir més en aquesta qüestió, amb altres informacions, per tal de confirmar que són víctimes de tracta, a partir per exemple de les amenaces que es consideren a continuació (taula 29).

Taula 29. T'has sentit amenaçada i / o en perill? Segons ambient

		Carrer o club	Pis	Contacte WEB i desplaçament	Total
Sí	Nombre	4	8	4	16
	%	44,4%	44,4%	57,1%	47,1%
No	Nombre	5	8	3	16
	%	55,6%	44,4%	42,9%	47,1%
Depèn	Nombre	0	2	0	2
	%	0,0%	11,1%	0,0%	5,9%
TOTAL	Nombre	9	18	7	34
	%	100,0%	100,0%	100,0%	100,0%
Chi-quadrat de Pearson		2,159			
Significació (bilateral)		0,707			

Més de la meitat de les persones entrevistades (53,0%) afirma haver-se sentit amenaçada i/o en perill en la prostitució, siguin directament o en funció de les situacions ("depèn"), i és que els ambients on s'exerceix no són aliens a les violències patriarcals traduïdes en violències físiques, emocionals i socials (expropiació de recursos i aïllament, per exemple). No obstant això, no apareix un patró característic diferenciat entre els diversos ambients (Chi quadrat 9,935; $p > 0,05$), ja que a tots ells hi ha una forta presència de les amenaces, amb certes diferències però estadísticament no significatives (taula 29). En qualsevol cas, s'observa un nivell molt alt de violència en l'ambient de cites i desplaçaments, amb un 57,1% de les PEP que l'han experimentat. Les sortides impliquen una elevada incertesa sobre l'espai on tendran relació amb el prostituïdor, de tal manera que augmenta l'estrès i també la possibilitat de rebre maltractaments, sense possible defensa per part de les companyes o d'altres persones.

Taula 30. Quins fets vinculats amb aquesta situació et creen inquietud? Segons ambient

Respostes no excloents		Carrer o club	Pis	Contacte WEB i desplaçament	Total
Infeccions	Respostes	8	16	5	29
	%	88,9%	88,9%	71,4%	85,3%
Contagi VIH	Respostes	7	15	6	28
	%	77,8%	83,3%	85,7%	82,4%
Covid-19	Respostes	2	2	2	6
	%	22,2%	11,1%	28,6%	17,6%
Que el condó es rompi	Respostes	8	13	7	28
	%	88,9%	72,2%	100,0%	82,4%
Que el "client" no vulgui utilitzar condó	Respostes	8	11	4	23
	%	88,9%	61,1%	57,1%	67,6%
Violència i / o agressions del "client"	Respostes	5	11	6	22
	%	55,6%	61,1%	85,7%	64,7%
"clients" sota l'efecte de l'alcohol i / o drogues	Respostes	3	12	5	20
	%	33,3%	66,7%	71,4%	58,8%
Peticions desagradables	Respostes	2	12	6	20
	%	22,2%	66,7%	85,7%	58,8%
Que la meua família ho sàpiga	Respostes	4	6	4	14
	%	44,4%	33,3%	57,1%	41,2%
Altres	Respostes		1		1
	%		5,6%		2,9%
TOTAL	Freqüència	9	18	7	34
	%	100,0%	100,0%	100,0%	100,0%

Al marge de l'estrès que representen les amenaces i la violència, hi ha altres fonts d'ansietat i estrès. A la taula 30 s'observa com les inquietuds que apareixen amb més força (>60%) són:

- Infeccions (85,3%)
- Contagi per VIH (82,4%)

- Trencament del condó (82,4%)
- Que el "client" no vulgui utilitzar condó (67,6%)
- Violència i/o agressions del "client" (64,7%)

Amb aquestes dades es confirma la presència de la violència directa, al marge de l'explotació sexual que afecta totes les PEP, però també de les altres maneres d'expressar la violència: infeccions, pressió per evitar l'ús del condó, etc.

El nivell de violència que representen totes aquestes fonts d'inquietud és molt alt, per la intensitat de l'amenaça i per l'elevat percentatge de dones afectades.

Bona part de la violència té relació amb la seguretat de la PEP: anticonceptius de barrera, protecció contra les infeccions, etc. Diversos estudis confirmen que la utilització de preservatiu està generalitzada, tot i la pressió creixent per a no fer-lo servir per part dels "clients". En qualsevol cas, també, amb una certa freqüència, aquest es pot rompre, fet que augmenta la possibilitat d'infecció i altres conseqüències (l'embaràs o la seva interrupció, per exemple) (Corbalán, 2012).

Segons expliquen Meneses et al.(2015), les necessitats de les PEP es divideixen en dos grups: les que perceben les professionals (ONG com Metges del Món) i les que elles posen de relleu, prioritàriament en relació a la seva vida i el dia a dia. A la Taula 30 hi podria haver una coincidència important entre les necessitats identificades per les professionals i per les PEP. Segons el resultat de la taula, queda de manifest que la seva salut, poder protegir-se d'infeccions i contagis, i la integritat física es troben per damunt de la resta d'inquietuds.

Taula 31. Has patit maltractament físic durant últim any? Segons ambient

Respostes no excloents		Carrer o club		Contacte WEB i desplaçament		Total
			Pis			
Sí, per part del "client" o prostituïdor	Respostes	1	8	3	12	
	%	11,1%	44,4%	42,9%	35,3%	
Sí, per part de qualque cap	Respostes		1		1	
	%		5,6%		2,9%	
Sí, per part de la meva parella o ex parella	Respostes	1	3	4	8	
	%	11,1%	16,7%	57,1%	23,5%	
Sí, per part d'altres persones fora de l'àmbit de la prostitució	Respostes	1		1	2	
	%	11,1%		14,3%	5,9%	
No	Respostes	7	8	3	18	
	%	77,8%	44,4%	42,9%	52,9%	
TOTAL	Freqüència	9	18	7	34	
	%	100,0%	100,0%	100,0%	100,0%	

Per tal de concretar les característiques i dimensions del maltractament, se n'han analitzat tres modalitats: el maltractament físic (taula 31), el maltractament psicològic (taula 32) i l'abús

sexual i la violació (taula 33). Els resultats permeten confirmar la interpretació que la prostitució és una activitat extremadament violenta.

Pel que fa al maltractament físic (taula 31), és confirma que durant l'últim any, un 47,1% de les PEP han patit aquest tipus de maltractament. El més freqüent és l'exercit per part del "client", del prostituïdor, amb un 35,3% de persones.

Les PEP de carrer han patit maltractament físic per part del "client" o del prostituïdor o altres agents en un 22,2%. Les PEP en pisos l'han patit en un 55,6% dels casos. Les PEP de cita telefònica l'han patit en un 57,1% dels casos.

Es pot concloure que a Eivissa, la violència física es molt present en les situacions de més ocultació i de manca de suport (cita i desplaçament), però està present en els quatre ambients.

Taula 32. Has patit maltractament psicològic durant últim any? Segons ambient

Respostes no excloents		Carrer o club	Pis	Contacte WEB i desplaçament	Total
Sí, per part del "client" o prostituïdor	Respostes	5	10	3	18
	%	55,6%	55,6%	42,9%	52,9%
Sí, per part de qualque cap	Respostes	1	4		5
	%	11,1%	22,2%		14,7%
Sí, per part de la meva parella o ex parella	Respostes	2	4	5	11
	%	22,2%	22,2%	71,4%	32,4%
Sí, per part d'altres persones fora de l'àmbit de la prostitució	Respostes	2	1		3
	%	22,2%	5,6%		8,8%
No	Respostes	2	6	2	10
	%	22,2%	33,3%	28,6%	29,4%
TOTAL	Freqüència	9	18	7	34
	%	100,0%	100,0%	100,0%	100,0%

Pel que fa al maltractament psicològic experimentat al llarg del darrer any (taula 32), el 70,6% de les PEP l'han experimentat, amb un protagonisme especial també per part dels "clients" o prostituïdors en aquesta experiència de maltractament, en un 52,9% de les persones en situació de prostitució. Patir maltractament psicològic és més habitual que patir maltractament físic, en el cas de les dones en situació de prostitució.

Aquestes dades estan molt relacionades a les de la taula anterior (taula 31). Les violències, tant físiques com psicològiques estan íntimament lligades a la impunitat que ofereix la deslocalització a pisos i als desplaçaments (Ortega i Ballester, 2020).

En relació a haver patit abusos sexuals durant l'últim any (taula 33), l'experiència afecta menys PEP, però d'una manera molt extrema. Un 26,5% l'admet, amb un protagonisme especial una altra vegada dels prostituïdors: el 17,6% l'han patit a mans d'ells. L'abús sexual és comú a tots els ambients, però no de la mateixa manera. Destaca l'alt percentatge de les PEP que fan desplaçaments (67,1%). En qualsevol cas, ja s'ha dit que la mostra, tot i la seva importància, és

estadísticament reduïda i que quan se fan anàlisi per ambients s'han d'interpretar com a tendències, no com a resultats definitius.

Taula 33. Has patit abús sexual o violació durant últim any? Segons ambient

Respostes no excloents		Carrer o club	Pis	Contacte WEB i desplaçament	Total
Sí, per part del "client" o prostituïdor	Respostes	1	3	2	6
	%	11,1%	16,7%	28,6%	17,6%
Sí, per part de la meua parella o ex parella	Respostes		2	1	3
	%		11,1%	14,3%	8,8%
Sí, per part d'altres persones fora de l'àmbit de la prostitució	Respostes		1	1	2
	%		5,6%	14,3%	5,9%
No	Respostes	8	14	3	25
	%	88,9%	77,8%	42,9%	73,5%
TOTAL	Freqüència	9	18	7	34
	%	100,0%	100,0%	100,0%	100,0%

Fent balanç dels capítols precedents i al marge de les situacions objectives, s'ha demanat quina és la seva percepció de la situació social. Els resultats intenten positivar una situació objectivament difícil, en línia amb el que se comentava abans sobre els estils d'afrontament, així com la comparació amb les situacions dels països d'origen (taula 34). Un 32,3% valora positivament la seva situació, mentre un 23,5% la valora malament o molt malament, sense diferències significatives per ambients, atenent les dimensions de la mostra.

Taula 34. Valoració de la situació social. Segons ambient

		Carrer o club	Pis	Contacte WEB i desplaçament	Total
Molt bé	Nombre	2	3	1	6
	%	22,2%	16,7%	14,3%	17,6%
Bé	Nombre	1	4	0	5
	%	11,1%	22,2%	0,0%	14,7%
Regular	Nombre	3	8	4	15
	%	33,3%	44,4%	57,1%	44,1%
Mal	Nombre	2	2	2	6
	%	22,2%	11,1%	28,6%	17,6%
Molt malament	Nombre	1	1	0	2
	%	11,1%	5,6%	0,0%	5,9%
TOTAL	Nombre	9	18	7	34
	%	100,0%	100,0%	100,0%	100,0%
Chi-quadrat de Pearson		4,317			
Significació (bilateral)		0,827			

4.5. Condicions de salut de les persones en situació de prostitució

Des d'una perspectiva psicosocial, la gestió del risc a l'entorn de prostitució està influïda per la interacció d'una sèrie de variables situades en dos nivells: d'una banda, els riscos que es desprenen de les condicions estructurals i de l'organització social de la prostitució i, per l'altra banda, les estratègies individuals i socials que es desenvolupen per a minimitzar el risc que pot esdevenir (Sanders, 2005). És a dir, existeix un risc inherent per a la salut en la pràctica de la prostitució, per exemple, al contagi d'infeccions de transmissió sexual.

Taula 35. Tres principals problemes de salut. Segons ambient

Respostes no excloents			Carrer o club	Pis	Contacte WEB i desplaçament	Total
Problemes generals inespecífics	Problemes	Respostes	2	1	1	4
		%	22,2%	5,6%	14,3%	11,8%
Sang Alèrgies immunològic	Sistema	Respostes	3			3
		%	33,3%			8,8%
Aparell digestiu	Buco-dentals	Respostes	3	2		5
		%	33,3%	11,1%		14,7%
Ulls		Respostes	2			2
		%	22,2%			5,9%
Aparell circulatori		Respostes		1	1	2
		%		5,6%	14,3%	5,9%
Aparell locomotor		Respostes		7	1	8
		%		38,9%	14,3%	23,5%
Sistema nerviós		Respostes		6	3	9
		%		33,3%	42,9%	26,5%
Problemes psicològics, salut mental		Respostes	2	8	4	14
		%	22,2%	44,4%	57,1%	41,2%
Aparell respiratori		Respostes	1			1
		%	11,1%			2,9%
Ginecològics femení i mames	Aparell genital	Respostes	1	1	1	3
		%	11,1%	5,6%	14,3%	8,8%
Infeccions específiques VIH i altres ITS cronificades		Respostes			1	1
		%			14,3%	2,9%
Pell Quists Dermatitis	Neoplàsia cutània	Respostes		2	1	3
		%		11,1%	14,3%	8,8%
Cap		Respostes	1			1
		%	11,1%			2,9%
No sap o no contesta		Respostes		5	1	6
		%		27,8%	14,3%	17,6%
TOTAL		Freqüència	9	18	7	34
		%	100,0%	100,0%	100,0%	100,0%

Els resultats de les entrevistes mostren que quan es pregunta sobre quins fets vinculats amb aquesta situació els produeix inquietud, responen amb riscos per a la salut, com s'ha vist abans. A les següents pàgines, es concretaran un poc més aquests riscos.

Els resultats de l'enquesta, en referència a la percepció que tenen les persones en situació de prostitució quant als tres problemes de salut (taula 35), segons ambient, destaquen els problemes de salut mental, com depressió, trastorns d'ansietat i estrès crònic (41,2%); seguits dels problemes del sistema nerviós, com mals de cap persistents, fins i tot migranyes (26,5%); i de problemes de l'aparell locomotor, com a lesions musculars o artritis (23,5%). Per suposat, cal tenir present que un 17,6% no ho sap o no contesta a aquesta qüestió.

La valoració de les persones en situació de prostitució, sobre la seva situació de salut física (taula 36), és la següent: el 50,0% assenyalen que bé o molt bé, quant a l'ambient de pisos hi ha un 66,6% amb aquesta avaluació genèrica, seguit d'un 57,2% en Contacte WEB i desplaçament. En canvi, en el conjunt de la mostra, hi ha un 50% que manifesten que es troben regular o malament. Aquestes respostes s'assemblen a les respostes automàtiques d'una conversa sobre estat de salut, en termes genèrics, se contesta amb una resposta majoritàriament positiva, per tal de no caure en el victimisme. Quan s'explori, a continuació, sobre els detalls d'aquesta situació se podrà comprovar que les experiències no són tan bones..

Taula 36. Valoració de la situació de salut física. Segons ambient

		Carrer o club	Pis	Contacte WEB i desplaçament	Total
Molt bé	Nombre	0	1	1	2
	%	0,0%	5,6%	14,3%	5,9%
Bé	Nombre	1	11	3	15
	%	11,1%	61,1%	42,9%	44,1%
Regular	Nombre	6	5	2	13
	%	66,7%	27,8%	28,6%	38,2%
Mal	Nombre	2	1	1	4
	%	22,2%	5,6%	14,3%	11,8%
TOTAL	Nombre	9	18	7	34
	%	100,0%	100,0%	100,0%	100,0%
Chi-quadrat de Pearson		8,123			
Significació (bilateral)		0,229			

La valoració de la salut emocional segons ambient de les persones en situació de prostitució és la següent (taula 37): el 44,1% declaren que és regular, el 32,3% la valora com a "bé" o molt bé; el 23,5% com a "malament" o molt malament. No hi ha un patró diferencial per ambients, però sí una major freqüència de declaració de benestar entre les PEP de pisos.

Taula 37. Valoració de la salut emocional. Segons ambient

		Carrer o club	Pis	Contacte WEB i desplaçament	Total
Molt bé	Nombre	0	0	1	1
	%	0,0%	0,0%	14,3%	2,9%
Bé	Nombre	1	8	1	10
	%	11,1%	44,4%	14,3%	29,4%
Regular	Nombre	5	7	3	15
	%	55,6%	38,9%	42,9%	44,1%
Mal	Nombre	2	3	2	7
	%	22,2%	16,7%	28,6%	20,6%
Molt malament	Nombre	1	0	0	1
	%	11,1%	0,0%	0,0%	2,9%
TOTAL	Nombre	9	18	7	34
	%	100,0%	100,0%	100,0%	100,0%
Chi-quadrat de Pearson		10,331			
Significació (bilateral)		0,243			

Taula 38. Valoració de la salut psicològica. Segons ambient

		Carrer o club	Pis	Contacte WEB i desplaçament	Total
Molt bé	Nombre	0	0	1	1
	%	0,0%	0,0%	14,3%	2,9%
Bé	Nombre	1	7	1	9
	%	11,1%	38,9%	14,3%	26,5%
Regular	Nombre	5	6	2	13
	%	55,6%	33,3%	28,6%	38,2%
Mal	Nombre	2	5	3	10
	%	22,2%	27,8%	42,9%	29,4%
Molt malament	Nombre	1	0	0	1
	%	11,1%	0,0%	0,0%	2,9%
TOTAL	Nombre	9	18	7	34
	%	100,0%	100,0%	100,0%	100,0%
Chi-quadrat de Pearson		10,473			
Significació (bilateral)		0,233			

Quant a la valoració de la salut psicològica de les persones en situació de prostitució de l'estudi tenint en compte l'ambient (taula 38), n'hi ha un 38,2% que la valora com a "regular", com a "bé" o molt bé un 29,4%, mentre un 32,3% declara que "malament" o molt malament. Com es pot observar, el malestar augmenta progressivament des de la salut física a la salut psicològica. S'intenta conèixer millor la situació a les taules següents.

Taula 39. Has tingut malalties importants en la teva vida? Segons ambient

		Contacte			
		Carrer o club	Pis	WEB i desplaçament	Total
No	Nombre	7	18	6	31
	%	77,8%	100,0%	85,7%	91,2%
Sí	Nombre	2	0	1	3
	%	22,2%	0,0%	14,3%	8,8%
TOTAL	Nombre	9	18	7	34
	%	100,0%	100,0%	100,0%	100,0%
Chi-quadrat de Pearson		4,010			
Significació (bilateral)		0,135			

Per tal d'analitzar el patró de salut amb una perspectiva més ample, s'ha fet una pregunta sobre les malalties importants al llarg de la teva vida (taula 39), el 69,5% declara que no les ha experimentat, front un 8,8% que declara que sí. En referència a les malalties importants concretes, se detallen les següents:

Malalties:

- 1 Ginecològics Aparell genital femení i mames
- 1 Processos sanitaris
- 1 Ulls

Com és evident, només són indicatives de la presència de qualque malaltia rellevant. En referència a la pregunta de si pateixen malalties cròniques actualment (taula 40), segons ambient hi ha un 85,3% que contesta que no, respecte d'un 14,7% que manifesta que sí. Bàsicament, es tracta d'al·lèrgies i asma (2 casos), problemes de dermatitis (1 cas), problemes circulatoris (cor) (1 cas) i problemes estomacals (1 cas). Se'ls hi va demanar si per a les malalties cròniques, tenen el tractament que necessiten. Un 60% sí el té.

Taula 40. Actualment, tens qualque malaltia crònica? Segons ambient

		Carrer o club	Pis	Contacte WEB i desplaçament	Total
No	Nombre	8	16	5	29
	%	88,9%	88,9%	71,4%	85,3%
Sí	Nombre	1	2	2	5
	%	11,1%	11,1%	28,6%	14,7%
TOTAL	Nombre	9	18	7	34
	%	100,0%	100,0%	100,0%	100,0%
Chi-quadrat de Pearson		1,351			
Significació (bilateral)		0,509			

A continuació s'hi detallen els resultats de les entrevistes en relació als problemes de son, depressió i temes de salut mental. En referència a si pren medicació (taula 41), segons ambient, el 26,5% assenyalava que sí, mentre que les que responen que no representen el 47,1%. Cal tenir present la no resposta, quasi no present a les anteriors qüestions, com una opció molt important en aquest cas concret (26,5%). Aquestes dades són coincidents amb altres estudis que analitzen l'estil de vida de les dones en situació de la prostitució (Ollero 2011; Ortega i Ballester, 2020).

Taula 41. Prens altres medicaments? Segons ambient

		Carrer o club	Pis	Contacte WEB i desplaçament	Total
No	Nombre	2	10	4	16
	%	22,2%	55,6%	57,1%	47,1%
Sí	Nombre	3	5	1	9
	%	33,3%	27,8%	14,3%	26,5%
No contesta	Nombre	4	3	2	9
	%	44,4%	16,7%	28,6%	26,5%
TOTAL	Nombre	9	18	7	34
	%	100,0%	100,0%	100,0%	100,0%
Chi-quadrat de Pearson		3,935			
Significació (bilateral)		0,415			

Si en prens, quin és i per quin motiu?

- 1 Antihistamínicos para la alergia
- 1 Antihistamínicos, protector estomacal,
- 1 Diazepam por la ansiedad, Eutirox por el hipotiroidismo
- 1 Diazepam, Adiro, naproxeno, medicamentos para la tensión y dolores musculares
- 1 Enandol para la migraña
- 1 Para la alergia y asma
- 1 Paracetamol y diclofenaco
- 2 Pastillas para ansiedad

TOTAL 9

Els principals fàrmacs que consumeixen les persones que han afirmat que prenen medicació són: medicaments ansiolítics, medicaments per a la depressió, per al dolor, antiinflamatoris, antihistamínicos tranquil·litzants, dormir, migranyes, a més dels anticonceptius, entre d'altres. Aquest consum habitual de fàrmacs millora els indicis sobre les dificultats i riscos per a la salut: ansietat, migranya, etc.

En referència a les dades de la pregunta sobre si tenen problemes de son, segons l'ambient, el 91,2% diu que sí (Contacte WEB i desplaçament en el 100% dels casos) (taula 42).

Taula 42. Tens problemes de son? Segons ambient

		Carrer o club	Pis	Contacte WEB i desplaçament	Total
Sí	Nombre	8	16	7	31
	%	88,9%	88,9%	100,0%	91,2%
No	Nombre	1	2	0	3
	%	11,1%	11,1%	0,0%	8,8%
TOTAL	Nombre	9	18	7	34
	%	100,0%	100,0%	100,0%	100,0%

Chi-quadrat de

Pearson 0,853

Significació (bilateral) 0,653

Els problemes de son (taula 43), segons ambient, que les persones entrevistades esmenten són problemes per dormir poques hores, un 97,1%; per conciliar el son, en un 64,7%; no tenir un horari definit, un 55,9%; i, finalment, despertar-se moltes vegades, un 26,5%. Els nivells són molt elevats en els diversos ambients.

Taula 43. En cas de tenir problemes de son, quins són? Segons ambient

Respostes no excloents		Carrer o club	Pis	Contacte WEB i desplaçament	Total
Dormir poques hores	Respostes	9	18	6	33
	%	100,0%	100,0%	85,7%	97,1%
Problemes per conciliar el son	Respostes	7	10	5	22
	%	77,8%	55,6%	71,4%	64,7%
Despertar moltes vegades	Respostes	2	5	2	9
	%	22,2%	27,8%	28,6%	26,5%
Dormir moltes hores	Respostes	2,5%	1,5%		0,8%
	%	0,3%	0,1%		0,0%
Tenir malsons	Respostes	1	2	1	4
	%	11,1%	11,1%	14,3%	11,8%
No tenir un horari definit	Respostes	3	11	5	19
	%	33,3%	61,1%	71,4%	55,9%
TOTAL	Freqüència	9	18	7	34
	%	100,0%	100,0%	100,0%	100,0%

Hi ha nombrosos estudis que revelen les necessitats de salut psicològica i mental de les persones en situació de prostitució (Ortega i Ballester, 2020; Pinedo, 2005; Pinedo, i Martín, 2006), per tant, era necessari conèixer aquesta situació, però avaluada de manera fiable. L'escala de depressió de Yesavage (versió curta, per a població general) (taula 44.a) mostra els resultats a la pregunta de quin és l'estat d'ànim actual. La mitjana se situa en un 7,66 (DE: 4,233); si s'hi

observa la interpretació d'aquesta prova, que indica que puntuacions de 6-9 indiquen probable depressió, llavors es pot pensar que hi ha un problema rellevant. El mínim 0 (sense depressió) i la màxima puntuació 14 (depressió establerta), informen de posicions clarament diferenciades.

Taula 44.a. Quin és el teu estat d'ànim actual? Escala Depressió (Yesavage, versió curta)

N	Vàlids	34
	Sense dades	0
Mitjana		7,68
Mediana		8,00
Moda		8
Desv. Est.		4,233
Mínim		0
Màxim		14

Interpretació. Valors 0-5: normal, 6-9: probable depressió, 10 o més: depressió establerta

Taula 44.b. Quin és el teu estat d'ànim actual? Escala Depressió (Yesavage, versió curta). Segons ambient

		Carrer o club	Pis	Contacte WEB i desplaçament	Total
Normal	Nombre	1	7	4	12
	%	11,1%	38,9%	57,1%	35,3%
Probable depressió	Nombre	4	6	1	11
	%	44,4%	33,3%	14,3%	32,4%
Depressió establerta	Nombre	4	5	2	11
	%	44,4%	27,8%	28,6%	32,4%
TOTAL	Nombre	9	18	7	34
	%	100,0%	100,0%	100,0%	100,0%
Chi-quadrat de Pearson		4,176			
Significació (bilateral)		0,383			

Per tal de facilitar la interpretació dels resultats, s'ha fet una presentació de les dades a partir dels nivells interpretats. Segons l'escala de depressió de Yesavage (versió curta) (taula 44.b), s'hi observen les següents dades: situació normal, per sota dels llindars de depressió probable, es troba el 35,3% de les PEP. En situació de probable depressió hi ha un 32,4%; seguida del nivell de depressió establerta, 32,4%. El nivell de depressió probable i de depressió establerta, conjuntament, representa el 64,8% de la mostra, és a dir, hi ha un problema clar de salut mental o de benestar subjectiu bastant deteriorat entre les PEP.

S'han fet servir els tres primers ítems de l'escala IS PATH WARM per a l'avaluació del risc de suïcidi, formada per 10 ítems: presència d'ideació suïcida (taula 45), abús d'alcohol o altres drogues (taules 46 i 47), pèrdua de propòsits a la vida (depressió) (taules 44.a i b). Respecte a si ha pensat alguna vegada en el suïcidi (taula 45), un 64,7% esmenta que mai, seguit de la resposta "ara mateix, no", però que en algun moment hi han pensat amb un 32,4% (el més representat entre les PEP de cites i sortides: 57,1%). La resposta "sí, , més de l'habitual" afecta a una persona. Abans ja s'ha indicat que hi ha algunes persones en situacions de depressió establerta.

Taula 45. Has pensat en la possibilitat de "llevar-te del mig"? Segons ambient

		Carrer o club	Pis	Contacte WEB i desplaçament	Total
Mai	Nombre	7	12	3	22
	%	77,8%	66,7%	42,9%	64,7%
Ara mateix, no	Nombre	2	5	4	11
	%	22,2%	27,8%	57,1%	32,4%
Sí, més del que era habitual	Nombre	0	1	0	1
	%	0,0%	5,6%	0,0%	2,9%
TOTAL	Nombre	9	18	7	34
	%	100,0%	100,0%	100,0%	100,0%
Chi-quadrat de Pearson		3,385			
Significació (bilateral)		0,496			

A partir de les dades de les entrevistes, el consum d'alcohol segons ambient (taula 46): el 58,8% beu ocasionalment; mentre consumeix diàriament un 8,8%. No beu el 23,5% i ho fa ocasionalment o una vegada al mes un 67,6%. Els nivells de consum són de baixa freqüència.

Taula 46. Consum d'alcohol. Segons ambient

		Carrer o club	Pis	Contacte WEB i desplaçament	Total
No bec	Nombre	2	5	1	8
	%	22,2%	27,8%	14,3%	23,5%
Diàriament	Nombre	2	0	1	3
	%	22,2%	0,0%	14,3%	8,8%
Ocasionalment	Nombre	4	12	4	20
	%	44,4%	66,7%	57,1%	58,8%
Una vegada al mes	Nombre	1	1	1	3
	%	11,1%	5,6%	14,3%	8,8%
TOTAL	Nombre	9	18	7	34
	%	100,0%	100,0%	100,0%	100,0%
Chi-quadrat de Pearson		5,071			
Significació (bilateral)		0,535			

El consum de tabac (taula 47) tampoc obté freqüències molt elevades. El 58,8% no consumeix tabac respecte a un 41,2% que declara que sí ho fa (carrer o club 55,6%; pis 33,3%; Contacte WEB i desplaçament 42,9%).

Taula 47. Consum de tabac. Segons ambient

		Carrer o club	Pis	Contacte WEB i desplaçament	Total
Sí	Nombre	5	6	3	14
	%	55,6%	33,3%	42,9%	41,2%
No	Nombre	4	12	4	20
	%	44,4%	66,7%	57,1%	58,8%
TOTAL	Nombre	9	18	7	34
	%	100,0%	100,0%	100,0%	100,0%
Chi-quadrat de Pearson		1,234			
Significació (bilateral)		0,540			

Pel que fa al consum de drogues (taula 48), un 55,9% diu que no en consumeix, l'opció de no resposta representa un 17,6% i la resta (26,5%) declara que en consumeix (la droga més habitual és la marihuana/cànnabis, un 17,6% i la cocaïna, amb un 14,7%). Els nivells de consum declarats són moderats en relació a totes les drogues, alcohol i tabac.

Taula 48. Consum de drogues. Segons ambient

Respostes no excloents		Carrer o club	Pis	Contacte WEB i desplaçament	Total
Marihuana/Cannabis	Respostes	1	3	2	6
	%	11,1%	16,7%	28,6%	17,6%
Cocaïna	Respostes	2	3		5
	%	22,2%	16,7%		14,7%
No consum	Respostes	5	10	4	19
	%	55,6%	55,6%	57,1%	55,9%
No contesta	Respostes	2	3	1	6
	%	22,2%	16,7%	14,3%	17,6%
TOTAL	Freqüència	9	18	7	34
	%	100,0%	100,0%	100,0%	100,0%

Respecte al consum de fàrmacs sense recepta (taula 49), un 61,8% declara que no en consumeix enfront de les persones que declaren que sí fan servir (29,4%). Entre aquest segon grup, l'ambient en pisos és el que té les freqüències més elevades, amb un 44,4%.

Taula 49. Consum de fàrmacs sense recepta mèdica. Segons ambient

		Carrer o club	Pis	Contacte WEB i desplaçament	Total
Sí	Nombre	1	8	1	10
	%	11,1%	44,4%	14,3%	29,4%
No	Nombre	7	9	5	21
	%	77,8%	50,0%	71,4%	61,8%
No contesta	Nombre	1	1	1	3
	%	11,1%	5,6%	14,3%	8,8%
TOTAL	Nombre	9	18	7	34
	%	100,0%	100,0%	100,0%	100,0%
Chi-quadrat de Pearson		4,343			
Significació (bilateral)		0,362			

En referència al consum de medicació sense recepta, s'observa com els més freqüents són ansiolítics, tranquil·litzants, analgèsics i per al somni.

Consum de fàrmacs sense recepta mèdica. Quins...

2	Ansiolític
1	Aspirina
4	Diazepan
2	Dormidina
1	Lo que sea para dormir
10	Total

4.6. Relacions amb els cossos i forces de seguretat

Tenint en compte la manca d'una xarxa de suport familiar o social o la seva realitat inestable, és necessari considerar la percepció que tenen de les forces de seguretat a l'estat espanyol. A les taules 50 i 51 es resumeixen les dades sobre la relació amb les forces de seguretat.

Taula 50. Quina relació tens amb ... la Policia Nacional? Segons ambient

		Carrer o club	Pis	Contacte WEB i desplaçament	Total
Dolenta	Nombre	2	3	0	5
	%	22,2%	16,7%	0,0%	14,7%
Indiferent	Nombre	4	11	5	20
	%	44,4%	61,1%	71,4%	58,8%
Bona	Nombre	3	4	2	9
	%	33,3%	22,2%	28,6%	26,5%
TOTAL	Nombre	9	18	7	34
	%	100,0%	100,0%	100,0%	100,0%
Chi-quadrat de Pearson		2,238			
Significació (bilateral)		0,692			

Amb la Policia Nacional (taula 50), la gran majoria hi té una relació qualificada d'indiferent (58,8%), però combinada amb la "bona relació" (26,5%). Cal tenir present que actualment, certs ambients (pisos i cites per WEB, és a dir, contactes per web) no són accessibles als cossos de seguretat.

El resultat és bastant positiu, tenint present que la policia, a priori, sol generar més desconfiança, els costa més aconseguir que les PEP parlin en confiança de la seva situació durant una inspecció o que es desplacin a fer una denúncia. A més, a certs països d'origen tenen alts nivells de corrupció, fet que genera desconfiança en relació a les forces de seguretat (Meneses et al.,2015).

Taula 51. Quina relació tens amb ... la Guardia Civil? Segons ambient

		Carrer o club	Pis	Contacte WEB i desplaçament	Total
Dolenta	Nombre	2	3	1	6
	%	22,2%	16,7%	14,3%	17,6%
Indiferent	Nombre	5	12	5	22
	%	55,6%	66,7%	71,4%	64,7%
Bona	Nombre	2	3	1	6
	%	22,2%	16,7%	14,3%	17,6%
TOTAL	Nombre	9	18	7	34
	%	100,0%	100,0%	100,0%	100,0%
Chi-quadrat de Pearson		0,499			
Significació (bilateral)		0,974			

A la taula 51, es completa l'anàlisi demanant per la relació amb la Guàrdia Civil. En principi, cal dir que la relació, per qüestions de distribució de competències, és menor amb les PEP. Per això la resposta indiferent és més elevada, amb un 64,7%. En general, la relació amb la Guàrdia Civil mostra bona relació (17,6%), una mica més baixa que l'obtinguda per la Policia Nacional.

Taula 52. Qualque vegada has volgut denunciar un delictes o injustícia i no t'han cregut? Segons ambient

		Carrer o club	Pis	Contacte WEB i desplaçament	Total
No	Nombre	7	14	6	27
	%	77,8%	77,8%	85,7%	79,4%
Sí	Nombre	2	4	1	7
	%	22,2%	22,2%	14,3%	20,6%
TOTAL	Nombre	9	18	7	34
	%	100,0%	100,0%	100,0%	100,0%
Chi-quadrat de Pearson		0,214			
Significació (bilateral)		0,898			

Concretant la relació, en referència a les situacions de denúncia durant les quals s'ha hagut de parlar necessàriament amb les forces de seguretat (taula 52), un 20,6% declara tenir l'experiència d'haver volgut denunciar un delictes o injustícia i que no l'hagin creguda. Aquesta experiència frustrant empitjora les valoracions. Quasi totes han tingut l'experiència de fer una denúncia o acompanyar algú que l'havia de fer, per aquest motiu es pot dir que hi ha un percentatge apreciable que sí han trobat reconeixement, un 79,4% (més alt que a l'estudi de Balears: 68,6%) (Ortega i Ballester, 2020). Almenys aquestes persones no han experimentat la frustració davant la circumstància que no els hagin fet cas. Aquesta situació de sentir-se reconegudes encara podria millorar, amb els canvis legals que remoguin les pors de les dones migrants, cosa que aportaria una sensació de seguretat més consistent.

Per acabar de concretar aquesta anàlisi, es va demanar a qui recorrerien en cas de ser víctimes d'un delictes o tenir un problema (taula 53). L'opció seleccionada amb major freqüència van ser "les companyes", amb un 41,2%; seguides de la Policia Nacional (38,2%), dels Serveis Socials i ONG (35,3%) i de la Guardia Civil (29,4%). A certa distància queden els "familiars" (23,5%). Com es pot observar, la comunitat d'iguals és encara tan rellevant com les forces de seguretat, els serveis i les entitats, en especial als pisos, on encara es conserva una relació amb altres PEP.

Cal tenir present que un 11,8% de les PEP recorreria a "clients"/prostituidors de confiança". Aquesta relació es pot caracteritzar com de "síndrome d'Estocolm": les persones que t'agredeixen repetidament generen la falsa sensació de confiança. És a dir, sembla que la fantasia de que podrien rebre l'ajuda en un cas singular, es manté, però mentre no arribi, seguiran exercint l'explotació sexual pagada.

Taula 53. Davant d'un problema o en cas de ser víctima d'un delicte, a qui acudiries? Segons ambient.

S'inclouen les primeres i segones eleccions		Carrer o club	Pis	Contacte WEB i desplaçament	Total
Companyes	Nombre	3	10	1	14
	%	33,3%	55,6%	14,3%	41,2%
Familiars	Nombre	1	4	3	8
	%	11,1%	22,2%	42,9%	23,5%
Policia Nacional	Nombre	4	8	1	13
	%	44,4%	44,4%	14,3%	38,2%
Guardia Civil	Nombre	3	7	0	10
	%	33,3%	38,9%	0,0%	29,4%
Serveis Socials/ONG	Nombre	4	6	2	12
	%	44,4%	33,3%	28,6%	35,3%
"clients"/prostituidors de confiança	Nombre	0	4	0	4
	%	0,0%	22,2%	0,0%	11,8%
TOTAL	Nombre	9	18	7	34
	%	100,0%	100,0%	100,0%	100,0%

A tots els ambients la lògica és igual? En general és similar. Les diferències no són suficientment significatives, com és lògic en una mostra de 34 persones.

4.7. Els “clients” o prostituidors i les situacions de risc i violència que generen

La tipologia de “clients” es pot establir només a partir de les declaracions de les PEP, ja que no hi ha alternatives fiables. Així se va demanar que identifiquessin com eren aquests homes, utilitzant cinc alternatives (taula 54): (1) fixos o variant constantment; (2) joves o majors; (3) amb recursos o sense; (4) espanyols o estrangers; (5) turistes espanyols o estranger.

Taula 54. Tipus de “clients” o prostituidors. Segons ambient

Perfils dominants		Carrer o club	Pis	Contacte WEB i desplaçament	Total
Fixos	Nombre	7	9	6	22
	%	77,8%	50,0%	85,7%	64,7%
Variats	Nombre	2	9	1	12
	%	22,2%	50,0%	14,3%	35,3%
Joves	Nombre	4	11	3	18
	%	44,4%	61,1%	42,9%	52,9%
Majors	Nombre	5	7	4	16
	%	55,6%	38,9%	57,1%	47,1%
Amb recursos	Nombre	7	15	7	29
	%	77,8%	83,3%	100,0%	85,3%
Sense recursos	Nombre	0	1	0	1
	%	0,0%	5,6%	0,0%	2,9%
Amb i sense recursos	Nombre	1	2	0	3
	%	11,1%	11,1%	0,0%	8,8%
Espanyols	Nombre	0	2	3	5
	%	0,0%	11,1%	42,9%	14,7%
Estrangers	Nombre	3	2	1	6
	%	33,3%	11,1%	14,3%	17,6%
Espanyols i estrangers	Nombre	6	14	3	23
	%	66,7%	77,8%	42,9%	67,6%
Turistes d'altres CC AA	Nombre	1	2	2	5
	%	11,1%	11,1%	28,6%	14,7%
Turistes estrangers	Nombre	6	12	4	22
	%	66,7%	66,7%	57,1%	64,7%
Turistes d'altres CC AA i estrangers	Nombre	2	4	1	7
	%	22,2%	22,2%	14,3%	20,6%
TOTAL	Nombre	9	18	7	34
	%	100,0%	100,0%	100,0%	100,0%

Els resultats mostren que poden ser qualsevol tipus d'homes, però entre les opcions dominaven els perfils següents: (1) fixos o amb un nivell elevat de repetició; (2) joves i majors; (3) amb recursos suficients per pagar una vegada i una altra; (4) espanyols i estrangers; (5) dominant els

turistes estranger. cal recordar que el perfil dominant s'estableix a la temporada d'economia més activa a Eivissa.

També se va demanar si podien seleccionar o triar els "clients" o prostituidors, entre els que els hi arribaven (taula 55). Aquesta pregunta ajuda a perfilar els indicis ja disponibles sobre les situacions de tracta i de prostitució coactiva. Un percentatge del 35,3% o directament no pot seleccionar-los o depèn de situacions especials. No hi ha diferències significatives entre ambients, però sembla que als carrers o clubs n'hi ha més possibilitats (77,8%) que a l'ambient de cites per WEB i desplaçaments (57,1%).

Taula 55. Pots triar els "clients" o prostituidors? Segons ambient

		Carrer o club	Pis	Contacte WEB i desplaçament	Total
Sí	Nombre	7	11	4	22
	%	77,8%	61,1%	57,1%	64,7%
No	Nombre	1	5	1	7
	%	11,1%	27,8%	14,3%	20,6%
Depèn	Nombre	1	2	2	5
	%	11,1%	11,1%	28,6%	14,7%
TOTAL	Nombre	9	18	7	34
	%	100,0%	100,0%	100,0%	100,0%
Chi-quadrat de Pearson		2,467			
Significació (bilateral)		0,650			

En les entrevistes realitzades a dones en situació de prostitució es va incloure una pregunta sobre les pràctiques que els homes demanaven i la freqüència amb què ho feien, amb les opcions "molt sovint", "a vegades", "gairebé mai" i "mai". En la taula 56 es mostren els percentatges de les respostes "molt sovint", és a dir, "amb molta freqüència", en funció de l'àmbit en què les dones eren prostituïdes. Si només es consideren les més freqüents (per sobre del 65%), se poden identificar 5 en quatre nivells de freqüència:

1r. El 76,5% de les dones afirmen que els prostituidors els demanen que els facin fel·lacions sense preservatiu ("francès natural").

2n. El 70,6% de les dones afirmen que els prostituidors els demanen que consumeixin drogues amb ells "molt sovint".

3r. El 68,8% de les dones afirmen que els prostituidors els demanen que consumeixin alcohol amb ells "molt sovint". Concretament aquesta pràctica és significativament més freqüent al carrer o clubs i a les cites per WEB (Chi quadrat= 14,95; p<0,05)

4a. Amb la mateixa freqüència se troben dues pràctiques. El 66,7% de les dones afirmen que els prostituidors els demanen penetrar-les vaginalment o analment sense preservatiu "molt sovint".

Bona part d'aquestes pràctiques, en especial les de més risc, han augmentat per influència del consum de pornografia entre els homes, normalitzant pràctiques com la penetració anal sense preservatiu.

Taula 56. Qualque "client" o prostituïdor t'ha demanat algunes d'aquestes pràctiques? Segons ambient.

S'inclouen les respostes: " Amb molta freqüència "		Contacte			Total	Chi-quad.	Signific.(bilat)
		Carrer o club	Pis	WEB i desplaçament			
Pràctiques agressives	Nombre	4	2	3	9	12,31	0,055
	%	44,4%	11,1%	42,9%	26,5%		
Penetració vaginal sense preservatiu	Nombre	9	8	5	22	9,317	0,054
	%	100,0%	44,4%	83,3%	66,7%		
Penetració anal sense preservatiu	Nombre	8	8	6	22	9,202	0,056
	%	100,0%	44,4%	85,7%	66,7%		
Fel·lació sense preservatiu	Nombre	9	11	6	26	5,462	0,065
	%	100,0%	61,1%	85,7%	76,5%		
Gola ("garganta") profunda	Nombre	8	9	4	21	12,908	0,012
	%	88,9%	50,0%	57,1%	61,8%		
Pràctiques amb dos homes	Nombre	5	5	1	11	10,564	0,103
	%	55,6%	27,8%	14,3%	32,4%		
Pràctiques amb més de dos homes	Nombre	5	5	1	11	6,364	0,384
	%	55,6%	29,4%	14,3%	33,3%		
Consum d'alcohol amb el "client"	Nombre	7	9	6	22	14,95	0,021
	%	87,5%	52,9%	85,7%	68,8%		
Consum d'altres substàncies (drogues) amb el "client"	Nombre	8	10	6	24	8,98	0,062
	%	88,9%	55,6%	85,7%	70,6%		
Consum de pornografia amb el client	Nombre	4	4	1	9	7,386	0,287
	%	44,4%	22,2%	14,3%	26,5%		
Ús de pornografia per explicar les pràctiques que demana	Nombre	5	3	3	11	9,635	0,141
	%	55,6%	16,7%	42,9%	32,4%		
TOTAL	Nombre	9	18	7	34		
	%	100,0%	100,0%	100,0%	100,0%		

Com que les diverses 11 pràctiques identificades es demanen de manera concurrent, és a dir, es demanen dues o més a l'hora, com això passa, s'ha calculat el nivell de risc experimentat per les PEP en les seves relacions. S'ha construït una escala de risc amb on recorregut de 0, absència de pràctiques de risc, a 44, presència de les 11 pràctiques de risc "molt sovint" a la mateixa persona.

L'anàlisi de les dades se presenta a les taules 57.a, 57.b. i 57.c. Primer, mitjançant els estadístics d'aquesta escala. Es pot observar com no hi ha ni un cas sense pràctiques de risc, ja que la

puntuació mínima obtinguda és 14. També hi ha casos del màxim nivell, ja que la puntuació màxima és 44. En qualsevol cas, la mitjana de totes les puntuacions és molt alta, amb 39,5 punts (DE: 8,335).

Taula 57.a. Escala de RISC (pràctiques de risc demandades pels prostituïdors)

N	Vàlids	34
	Sense dades	0
Mitjana		30,50
Mediana		28,00
Desv. Est.		8,335
Mínim		14
Màxim		44

Interpretació. Valors 0-2: baix nivell de risc, 3-11: nivell mig, 12 o més: nivell de risc alt

Quan analitzen les diferències entre ambients (taula 57.b), es pot comprovar com les puntuacions més elevades se donen a l'ambient de carrer o clubs. Però, no hi ha diferències significatives estadísticament ($F=1,801$, $p>0,05$).

Taula 57.b. Escala de RISC (pràctiques de risc demandades pels prostituïdors, no inclou consum de tabac ni pornografia), en relació a l'ambient

	N	Mitjana	Desv. Est.	Mínim	Màxim
Carrer o club	9	34,56	8,819	19	44
Pis	18	28,28	8,273	14	44
Contacte WEB i desplaçament	7	31,00	6,683	24	44
Total	34	30,50	8,335	14	44

ANOVA

	Suma quadrats	gl	Mitjana quadràtica	F	Sig.
Entre grups	238,667	2	119,333	1,801	0,182
Dins dels grups	2053,833	31	66,253		
Total	2292,500	33			

Finalment, s'han analitzat les puntuacions per trams (taula 57.c). El resultat és que totes les PEP experimenten alts nivells de risc (superiors a 11 punts).

Taula 57.c. Nivell de risc, d'acord amb l'escala de RISC (pràctiques de risc demandades pels substituïdors). Segons ambient

		Carrer o club	Pis	Contacte WEB i desplaçament	Total
Risc alt (> 11)	Nombre	9	18	7	34
	%	100,0%	100,0%	100,0%	100,0%
TOTAL	Nombre	9	18	7	34
	%	100,0%	100,0%	100,0%	100,0%

La pressió per a la realització de pràctiques de risc (taula 58) és molt elevada per a un 14,7% de les PEP, les quals no es poden negar a realitzar-les, però diuen que poden negociar-les. La resta (85,3%) sembla que poden negar-se i, per tant, protegir-se.

Taula 58. Pots negar-te a fer alguna d'aquestes pràctiques? Segons ambient

		Carrer o club	Pis	Contacte WEB i desplaçament	Total
Puc negociar-les	Nombre	1	2	2	5
	%	11,1%	11,1%	28,6%	14,7%
Puc negar-me	Nombre	8	16	5	29
	%	88,9%	88,9%	71,4%	85,3%
TOTAL	Nombre	9	18	7	34
	%	100,0%	100,0%	100,0%	100,0%
Chi-quadrat de Pearson		1,351			
Significació (bilateral)		0,509			

4.8. Abandonar la situació de prostitució

Una de les preguntes que varen ser realitzades a les persones en situació de prostitució és si voldrien deixar d'estar en aquesta situació (taula 59). Del total, només el 2,9% (una persona) va contestar que no; el 97,1% va contestar que sí la deixaria si pogués. És significatiu que cap persona deixés de respondre a aquesta qüestió. Respecte a les dones en ambients de carrer o club, així com en situació de prostitució per mitjà de cites per WEB i desplaçament, el 100% vol deixar d'estar en aquesta situació.

Taula 59. T'agradaria deixar la prostitució? Segons ambient

		Carrer o club	Pis	Contacte WEB i desplaçament	Total
Sí	Nombre	9	17	7	33
	%	100,0%	94,4%	100,0%	97,1%
No	Nombre	0	1	0	1
	%	0,0%	5,6%	0,0%	2,9%
TOTAL	Nombre	9	18	7	34
	%	100,0%	100,0%	100,0%	100,0%
Chi-quadrat de Pearson		0,916			
Significació (bilateral)		0,633			

A les que contestaren que volien deixar aquesta situació se'ls va demanar què voldrien fer, per a poder deixar aquesta situació de prostitució a la qual es troben. La gran majoria varen expressar en les seves respostes que voldrien fer qualsevol cosa que els permetés deixar d'estar en situació de prostitució, bàsicament mitjançant una feina, la majoria varen dir que els aniria bé qualsevol feina retribuïda, com es pot comprovar a la següent llista:

Si has contestat que sí ... Què t'agradaria fer? A què t'agradaria dedicar-te?

- 1 A contabilidad, a lo que siempre me he dedicado
- 1 A lo que me dedicaba en mi país de origen, atención sociosanitaria
- 1 Administración en una oficina.
- 1 Azafata de vuelo
- 1 Cocinera
- 1 Cualquier cosa
- 1 Descansar
- 1 En Méjico tengo un negocio de belleza desde hace 10 años. Es lo que más me interesa.
- 1 Estética
- 1 Estilismo
- 1 Hosteleria

- 1 Le gustaría trabajar de sus estudios
- 1 Limpieza
- 1 Lo mio, ser enfermera
- 1 Me gustaría volver a estudiar, especializarme más en higiene oral
- 2 Peluqueria
- 1 Peluqueria y estética
- 1 Quiero volver a casa, sin deuda, quiero estar con mi familia, quiero ser una mujer normal
- 1 Recepción y atención al cliente y estudiar inglés
- 1 Reciclaje
- 1 Refugio animal
- 1 Restauracion: camarera, ayudante de camarera, ayudante de cocina y limpieza
- 1 Taxista
- 1 Técnica de belleza, todo menos limpieza
- 1 Tener propio negocio de estetica
- 1 Tener un restaurante o seguir estudiando
- 1 Tienda de ropa femenina y comprar un terreno
- 1 Trabajar de peluquera y estudiar repostería.
- 1 Trabajar en otra actividad cómo ayudante de cocina, en un hotel, limpieza
- 1 Trabajar en trabajos regulares: supermercado, att cliente, camarera etc.
- 2 Un trabajo normal

33 TOTAL

Per tal de seguir analitzant les situacions de prostitució i les respostes obtingudes se varen realitzar grups de discussió, però també se varen analitzar les ofertes de prostitució deslocalitzada, oculta en pisos o en distribució per web.

5. Anàlisi de l'oferta: processos de deslocalització i ocultació.

Internet és una altra forma de poder accedir a la prostitució (Ortega i Ballester, 2020). Així, s'ha realitzat una anàlisi per conèixer les modalitats d'aquest tipus d'anuncis, a més de les característiques sociodemogràfiques de les persones que hi apareixen. Per una altra banda, també s'ha analitzat quins són els riscos socials i per a la salut, segons la informació que aporten els anuncis. S'han diferenciat dos nivells d'ocultació:

- Primer nivell d'ocultació: les ofertes de PEP en anuncis distribuïts per empreses d'anuncis. Poden haver estat preparats per persones individuals, per grups o directament per proxenetes i altres mediadors prostitucionals (explotadors sexuals de diversos tipus).
- Segon nivell d'ocultació: ofertes organitzades en webs que controlen les PEP que oferten. Aquí no hi ha persones posant anuncis, sinó empreses que capten i seleccionen què volen oferir i com ho volen oferir. Hi ha, per exemple, un tractament estètic unificat, sistemes de pagament centralitzats, control dels desplaçaments, etc. En aquest segon cas, no se remet a uns locals (pisos o similars), sinó només sortides, desplaçaments a domicilis dels "clients", habitacions d'hotels, vaixells, vehicles, etc.

5.1. Primer nivell d'ocultació: ofertes mitjançant anuncis

Per dur a terme aquesta investigació es va realitzar la selecció d'una mostra d'anuncis de pàgines d'empreses que distribueixen anuncis de contactes. Aquesta selecció es va realitzar entre el mes de maig i juliol de 2022. Respecte a la dimensió de la mostra, aquesta està determinada per 294 anuncis analitzats. Les fonts d'informació seleccionades i utilitzades són:

- 1 <http://www.destacamos.com/localidad-ibiza/listings.html>
- 2 <https://www.mileroticos.com/escorts/islas-baleares/>
- 3 <https://www.mundosexanuncio.com/escorts-y-putas-en-baleares>
- 4 <https://www.nuevoloco.com/anuncios-eroticos/islas-baleares/>
- 5 <https://www.pasion.com/contactos-mujeres-en-baleares/>
- 6 <https://www.slumi.com/escorts/ibiza>
- 7 <https://www.sustitutas.es/escorts-y-putas-en-ibiza>
- 8 <https://www.escortsibiza.com/>

Els canvis legals han fet que una d'aquestes empreses de distribució d'anuncis, ara ja no funcioni (Pasion.com), però la resta continuen operatives.

El procediment de selecció dels anuncis es va fer de manera sistemàtica, a partir d'un seguit de recerques diàries a les agències de distribució d'anuncis. A partir d'aquestes recerques es va realitzar una selecció dels anuncis i ofertes adequats, amb un resultat de 342 anuncis, exclouent les repeticions se varen processar 294. Per registrar les dades dels anuncis, es va utilitzar el paquet estadístic SPSS. Mitjançant aquest software i el reconeixement d'imatges del programa

NVivo se'n va fer una filtració. Per a la mapificació se varen fer telefonades per a localitzar els pisos i altres punts de contacte. Finalment, es va fer l'anàlisi de les dades mitjançant el paquet estadístic SPSS d'aquests anuncis. Les variables utilitzades i destacades per fer l'anàlisi són: descriptives de l'anunci, descriptives de les dones i altres persones (PEP), caracterització de les pràctiques de risc i caracterització general de l'oferta.

Respecte al resultat, primerament, es mostren les dades sociodemogràfiques dels anuncis analitzats. La localització dels contactes d'aquests anuncis a Eivissa, com es pot observar al final del capítol, no pot ser completa, però es disposa d'una aproximació ajustada.

El 96,9% de les persones identificades als anuncis són dones (285 persones), només 9 persones són dones transexuals, per aquest motiu se parlarà de dones en genèric. Probablement, els canals de contactes de la prostitució d'homes, amb demanda homosexual, aprofita altres canals, com webs específiques.

L'origen d'aquestes dones en situacions de prostitució deslocalitzada, al marge de l'elevat nombre d'anuncis sense informació explícita (42,86%), és majoritàriament estranger, principalment de països llatinoamericans (32,65%), encara que l'estat espanyol és el segon origen més freqüent (14,63%) que apareix en els anuncis (veure taula 5.1 i taula 5.2).

Taula 5.1. Origen per grans àrees

	Freqüència	%
Espanya	43	14,63%
Europa del Este	15	5,10%
Llatinoamèrica	96	32,65%
Àsia	6	2,04%
Europa 28	6	2,04%
Àfrica	2	0,68%
No consta	126	42,86%
Total	294	100,00%

Taula 5.2. Origen (Espanya-Estranger)

	Freqüència	%
Espanyoles	43	14,63%
Estrangeres	125	42,52%
No consta	126	42,86%
Total	294	100,00%

Hi ha dones d'edats diverses, però als anuncis apareixen majoritàriament dones joves. Així, el grup d'edat de 18 a 29 anys és el més freqüent, ja que el 70,41% de les persones presents als anuncis té edats entre aquests límits. Cal observar que la manca d'identificació explícita d'edats només passa en un 7,82% dels anuncis. L'edat és un reclam específic, una informació clau, juntament amb les pràctiques que s'ofereixen i les imatges (taula 5.3).

Els anuncis analitzats a les diferents pàgines d'empreses que els distribueixen, mostren un perfil de les persones que es troben en situació de prostitució deslocalitzada, caracteritzades majoritàriament com a estrangeres i joves (entre 18 i 29 anys). Però, encara que la majoria siguin estrangeres, també hi ha un gran nombre de dones espanyoles. Cal destacar que en aquests anuncis quasi no hi ha presència de dones africanes i, les que hi surten, són del nord d'Àfrica, tot i la seva importància, per exemple a les situacions de prostitució al carrer.

Taula 5.3. Edats

	Freqüència	%
De 18 a 29 anys	207	70,41%
De 30 a 39 anys	35	11,90%
40 i més anys	29	9,86%
No consta	23	7,82%
Total	294	100,00%

Quant a les diferents característiques dels anuncis, la gran majoria són personalitzats, és a dir, utilitzen un format en primera persona per dirigir-se al prostituïdor (taula 5.4). A més, ara les fotografies utilitzades en aquests anuncis ja no són encobertes, es destaca que 207 dones mostren totalment la cara i poden ser reconegudes (veure taula 5,6).

Taula 5.4. Anuncis en primera persona

	Freqüència	%
Sí	246	83,67%
No	36	12,24%
Combinació estils	12	4,08%
Total	294	100,00%

Respecte als preus que apareixen als anuncis de persones en situacions de prostitució, el major nombre d'anuncis no determina el seu preu. Encara que s'informa a un 34,35% dels anuncis, s'espera que el preu final formi part de la negociació, en funció de les pràctiques que s'hi demanin. Entre els anuncis que aporten directament aquesta informació el grup de preus que és majoritari es situa entre 51 i 100€ (taula 5.5).

Taula 5.5. Preus identificats als anuncis

	Freqüència	%
30€ o menys	9	3,06%
De 31€ a 50€	13	4,42%
De 51 a 100€	47	15,99%
Més de 100€	32	10,88%
No consta	193	65,65%
Total	294	100,00%

La presentació de les imatges és clau per a captar l'atenció de "clients", dels prostituïdors, de tal manera que majoritàriament han de ser a cara descoberta i en situacions insinuants, seductores. Quin és el model d'aquesta captació de la seducció? Bàsicament, se tracta de la pornografia, amb un mimetisme creixent entre les ofertes de prostitució i les imatges pornogràfiques de major èxit. D'acord amb aquest criteri "comercial", un 70,41% dels anuncis inclouen imatges a cara descoberta de les dones (taula 5.6). Només un 24,15% inclou imatges encobertes.

Quin és el criteri per a determinar si es troben en una o altra categoria? si es pot identificar la persona, perquè inclou la cara completament descoberta o amb un vel o altre element que no limita la identificació, llavors es considera "descoberta". Les imatges "no reals", és a dir, copiades de diverses fonts (imatges pornogràfiques d'internet o de revistes), ara no representen més que un 4,08%. No hi ha possibilitat de fer una oferta viable, que capti l'atenció, sense imatges que acreditin com és la persona que s'hi trobaran quan estiguin junts.

Taula 5.6. Característiques de les fotografies

	Freqüència	%
Encobertes	71	24,15%
Cara descoberta (identificables)	207	70,41%
No reals (còpies de diverses fonts)	12	4,08%
No definida	4	1,36%
Total	294	100,00%

Els anuncis són el canal de connexió amb els processos de deslocalització, es poden considerar com el primer nivell d'ocultació, és a dir, de retirada a espais inicialment considerats privats (pisos). El que cada vegada s'observa més és que els anuncis també donen accés al segon nivell d'ocultació, aquella ocultació a la qual no hi ha un pis, sinó només un contacte per fer un desplaçament a un domicili privat del "client", a un hotel, un vaixell, un vehicle o qualsevol indret. De tal manera que no hi ha possibilitat de localitzar els pisos al territori.

Respecte als aspectes de risc social, com s'ha dit, hi ha una gran quantitat d'anuncis que mostren fotografies amb les cares totalment visibles. D'aquesta manera, l'estigma social d'aquestes persones pot augmentar, ja que poden ser reconegudes per persones dels seus barris. Per una altra banda, també hi ha perill a la sobreexposició, a trobar-se en una situació de risc ampliat, ja que moltes de les dones que apareixen en aquests anuncis efectuen desplaçaments, sortides a domicilis o es troben amb el prostituïdor en punts de contacte desconeguts.

De tota l'oferta analitzada ja s'observa aquest tipus d'anuncis per a sortides estrictament en un 5,78% de les ofertes, però de manera combinada amb pisos concrets arriba a un 57,14% (5,78% + 51,36%). En qualsevol cas, els anuncis encara són el canal principal de connexió per a tenir contactes cara a cara en pisos privats (74,49%). Aquests pisos tenen un risc més elevat que els clubs i al carrer, ja que les dones en situació de prostitució poden patir abusos sexuals i violència sense que s'assabenti ningú, a causa que són habitatges amb dificultats d'accés per a les organitzacions de suport (Metges del Món a Eivissa) i Forces i cossos de seguretat.

Taula 5.7. Lloc d'encontre

	Freqüència	%
Clubs o locals amb nom comercial	1	0,34%
Pis particular	68	23,13%
Sortides	17	5,78%
Altres diversos	4	1,36%
Pis i sortides	151	51,36%
No especifica	53	18,03%
Total	294	100,00%

Per últim, és important analitzar les dades relacionades amb la salut de les dones que es troben en aquests anuncis. El nivell de risc més destacat de les dades analitzades és molt alt, ja que en el anuncis determinen quin tipus de pràctiques i “serveis” realitzen. En aquest sentit, els majoritaris són els que duen a terme tres o més pràctiques que es caracteritzen com a pràctiques de risc (taula 5.8, 5.9 i 5.10). A més, el nivell de risc mitjà i alt també el presenten un nombre elevat d’anuncis.

De tots els casos analitzats, 236 persones de 294 realitzen tres o més pràctiques de risc (80,27%); un altre grup realitza una o dues pràctiques de risc (10,88%), finalment, només un 8,84 no ofereix cap pràctica de risc. Analitzant tots els nivells de risc en resum, es troba que, de les 294 persones identificades, 252 (85,71%) ofereixen com a mínim dues o més pràctiques de risc.

Taula 5.8. Nivell de risc

	Freqüència	%
BAIX (sense pràctiques de risc)	26	8,84%
MIG (1 pràctica de risc)	16	5,44%
ALT (2 pràctiques de risc)	16	5,44%
MOLT ALT (3 o més pràctiques de risc)	236	80,27%
Total	294	100,00%

Finalment, quant al risc que existeix en relació a la salut, hi ha una elevada presència d’anuncis amb ofertes de pràctiques qualificades com a pràctiques de risc. A més, hi ha una elevada presència de dones que realitzen tres o més pràctiques d’aquest tipus, tenint un nivell molt alt de risc. El risc per a la salut de les dones s'expressa amb més detall al catàleg d'ofertes (taules 5.9 i 5.10). Per descomptat, cada anunci ofereix diverses pràctiques. A les taules s'han conservat les denominacions que reben majoritàriament als anuncis. N'hi ha des de pràctiques tradicionals de risc limitat (per exemple, "massatge") i d'altres extremadament arriscades, en especial quan se fan amb diversos “clients” cada dia, al llarg de setmanes i mesos.

Taula 5.9. Pràctiques sexuals explícites, segons grups d'edat

Les opcions no són excloents	Grup d'edat				Total	
	18 a 29	30 a 39	40 o més	No consta		
Petons amb llengua	Freqüència	85	13	8	5	111
	%	41,1%	37,1%	27,6%	21,7%	37,8%
Sexe oral. Francès	Freqüència	122	21	16	12	171
	%	58,9%	60,0%	55,2%	52,2%	58,2%
Sexe oral sense preservatiu. Francès natural	Freqüència	161	29	21	18	229
	%	77,8%	82,9%	72,4%	78,3%	77,9%
Garganta profunda	Freqüència	117	18	15	14	164
	%	56,5%	51,4%	51,7%	60,9%	55,8%
Sexo anal-"griego", "griego natural"	Freqüència	75	14	14	10	113
	%	36,2%	40,0%	48,3%	43,5%	38,4%
Beso negre	Freqüència	43	5	7	4	59
	%	20,8%	14,3%	24,1%	17,4%	20,1%
Massatge	Freqüència	142	15	16	19	192
	%	68,6%	42,9%	55,2%	82,6%	65,3%
Masturbació-"cubana"	Freqüència	67	7	9	5	88
	%	32,4%	20,0%	31,0%	21,7%	29,9%
Altres (sado, trios, etc.)	Freqüència	160	19	18	17	214
	%	77,3%	54,3%	62,1%	73,9%	72,8%
Total		207	35	29	23	294
%		100,0	100,0	100,0	100,0	100,0

Pel que fa a les pràctiques realitzades segons l'edat (taula 5.9), s'observa que les dones i joves en situació de prostitució que tenen entre 18 i 29 anys no són les que duen a terme més pràctiques de risc respecte a altres grups d'edats. En canvi, els grups d'edat de 30 anys o més són les que més pràctiques de risc sexual realitzen. En qualsevol cas, aquestes diferències no són especialment significatives. Per tant, la conclusió més consistent seria que totes les dones en aquest ambient més ocult, realitzen pràctiques de risc.

Per exemple, parem atenció en dues pràctiques de risc concretes:

- Sexe oral sense preservatiu. "Francès natural." Aquesta pràctica és ofertada per un 77,8% de les dones de menys de 30 anys i per un 82,9% de les dones entre 30 i 39 anys.
- Sexo anal. "Griego", "griego natural." Ofertada per un 36,2% de les dones de menys de 30 anys, però ofertada per un 43,75% de les dones de 30 o més anys (28 de 64 dones).

Taula 5.10. Pràctiques sexuals explícites, segons origen

Les opcions no són excloents		Origen			Total
		Espanyoles	Estrangeres	No consta	
Petons amb llengua	Freqüència	13	61	37	111
	%	31,7%	47,7%	29,6%	37,8%
Sexe oral. Francès	Freqüència	23	78	70	171
	%	56,1%	60,9%	56,0%	58,2%
Sexe oral sense preservatiu. Francès natural	Freqüència	30	105	94	229
	%	73,2%	82,0%	75,2%	77,9%
Garganta profunda	Freqüència	21	72	71	164
	%	51,2%	56,3%	56,8%	55,8%
Sexo anal-"griego", "griego natural"	Freqüència	15	59	39	113
	%	36,6%	46,1%	31,2%	38,4%
Beso negre	Freqüència	11	25	23	59
	%	26,8%	19,5%	18,4%	20,1%
Massatge	Freqüència	29	86	77	192
	%	70,7%	67,2%	61,6%	65,3%
Masturbació-"cubana"	Freqüència	13	41	34	88
	%	31,7%	32,0%	27,2%	29,9%
Altres (sado, trios, etc.)	Freqüència	31	97	86	214
	%	75,6%	75,8%	68,8%	72,8%
Total		41	128	125	294
%		100,0	100,0	100,0	100,0

Finalment, respecte a l'origen d'aquestes persones, les dones estrangeres sí realitzen més pràctiques de risc que les espanyoles, quedant més exposades als efectes que sobre la salut tenen determinades pràctiques (taula 5.10).

Seguint amb els exemples anteriors, parem atenció en les dues pràctiques de risc concretes:

- Sexe oral sense preservatiu. "Francès natural." Aquesta pràctica és ofertada per un 73,2% de les dones espanyoles i per un 82,0% de les dones estrangeres.
- Sexo anal. "Griego", "griego natural." Ofertada per un 36,6% de les dones espanyoles, però ofertada per un 46,1% de les dones estrangeres.

Com es pot comprovar, hi ha una diferència de més del 8% en els dos casos.

Aquest "mercat" de la prostitució deslocalitzada, connectada mitjançant anuncis, és molt competitiu, així, les ofertes són molt explícites, igual que les imatges de les dones. Per tal de copsar les ofertes, a continuació se presenta una selecció dels textos de 10 anuncis dels que han estat analitzats. No s'han fet correccions dels texts. Cal parar atenció en les variables identificades a l'anàlisi: edats, origen, llocs de trobada, pràctiques i altres components.

-
- 1 Hola amores, me llamo Cris y soy una hermosa escort colombiana jovencita de 26 años, tengo un cuerpo totalmente natural, conmigo podrás tener momentos inolvidables. Prometo darte una atención totalmente de novios, full cachondeo, besos, caricias y muchas cositas más, el mejor sexo que jamás has tenido. Contáctame. Edad 22 años

 - 2 Primera vez en IBIZA PANAMEÑA TETAS XXL SUPER CACHONDA, cara de angel, con un cuerpo de escándalo y muy juguetona, tan dulce como deseas y tan caliente como tú quieras. Ven a probar mis excitantes movimientos, te hare llegar a la gloria. Cubana 69 posturas fetichismos masaje sexuales sado dominación lluvia dorada fiesta blanca toda la noche tríos duples trato a pareja mujeres Tengo los juguetes. te recibo las 24h salida hoteles y domicilio. Edad 20 años

 - 3 Amores soy sol, morenaza delgadita colombiana sexy y muy fogosa, en mi encontraras vicio morbo placer y todo lo que deseas, empezare chupandote la polla como si fuese un chupa chups de arriba a abajo bien ensalivado hasta tragarme los huevos, siempre estoy dispuesta, y cuando me enfiesto doy el culito, si quieres saber mas de mi llamame o escribeme al whatsapp. Edad 23 años SOL MORENAZA SUPER PUTA FIESTERA

 - 4 Hola mis amores, somos tres amiguitas latinas con mucho vicio en la cama, francés natural ensalivado, garganta profunda, posturitas, griego, facial fuck, lluvia dorada, cubanitas, fiestas de colores, somos wapas y muy complacientes, ven a nuestro piso discreto. También disponibles para salidas a hoteles y domicilios las 24 horas. PROMOCIÓN SALIDAS a partir de 2 horas a 100€ la hora. Ibiza. San Antonio. TRES AMIGUITAS MUY VICIOSAS. SALIDAS.

 - 5 Soy ágata, morenaza ninfomana y fiestera amante de las fiestas largas y del sexo fuerte, mamadas a pelo hasta el final, duplex, cuando me enfiesto doy el culito, mi coñito húmedo y calentito té enloquecerá cuando la metas y yo empiece a cabalgarte de arriba a abajo sin parar, me corro a chorros. Edad 20 años ÁGATA SÚPER PUTA FIESTERA

 - 6 Hola mis AMORES soy yenyfer 🍑. mi trato es como novios hago de todo griego. Francés natural 🍑🍑 con corridita toda en boca 🍑🍑🍑. posturitas. y besitos 🍑 con lengua 🍑 soy colombiana muy calentita te espero. san Antonio. Santa eulalia. San Rafael. san yordy. te espero tu colombianita caliente. Edad 45 años

 - 7 Chúpame los pezones !!! Lámememe estás Tetas 💦💦💦 Hago salidas a domicilios hoteles barcos yates tengo más amigas pregunta por mí mi nombre es Miriam ,Sado , fetiches, soy española , juguetes, morbo , placer , parezco una chica normal pero soy una bomba sexual!! Salidas o en mi apartamento , por cierto me encantan las mujeres, lesbico real , atiendo parejas. Posdata También hago striptease y Despedidas de soltero real!culo respingón natural, pechos naturales Miriam

 - 8 Hola chicos, soy ardiente y más puta que las gallinas soy tan zorra y guarra que me querrás poner en todas las posiciones y darme caña. Me encanta chupar esos rabos tan ricos, y no parar de gozar con esa leche. Ponme en 4 y meteme tu rabo y dame duro hasta que te corras con tanto gusto. Hago muy buen francés natural me meteré tu polla en mi boca y no parare de comertela hasta que no pares de gemir y de gozar me encanta recorrer tu cuerpo con mi lengua mmmmm, fiestera 24H. Edad 22 años MAS PUTA QUE LAS GALLINAS !!!!!

 - 9 Santa Eulalia del rio. Guapa chica brasileña cañera con buen culo y mucho ritmo en sus caderas, ven déjate llevar y disfruta! 🍷 Piso privado discreto Salidas a partir de 150 hora. san antonio de abad, san jose , santa gertrudis, portinaxt, san carlos, es cubells, san juan bautista, sant lorenc 24H atiando whatsapp. Edad 24 años

 - 10 Hola venga disfrutar de mis besos callentes , mi lluvia dorada , feitichismo dos pés del cuerpo , francés sin hasta el final , Masajes budy budy, con o sin final feliz, mucho morbo , si te atreves iremos nos aventurar en las más bellas fantasías , si preferes jugamos , y iremos tener el mejor orgasmo de su vida fiesta a tope, Ron, cervezas, whisky , una recepción de primera , llamame. . . Tudo a un paso de ti!. Edad 25 años PORTUGUESA TODOS LOS SERVICIOS

Com es pot observar a aquesta mostra dels anuncis, i s'ha comprovat en el conjunt dels anuncis analitzats, hi ha una sèrie de característiques comuns que defineixen aquest nivell de l'oferta deslocalitzada, oculta, són els següents:

- Es tracta d'ofertes poc sofisticades, preparades quasi de qualsevol manera, amb poca cura pels texts, carregats d'errades ortogràfiques.
- Les imatges s'orienten a captar l'atenció imitant directament posicions i gestualitat de la pornografia: cara descoberta, mostrant pits i genitals en moltes ocasions.
- Els texts també s'han carregat de paraules autodenigratòries, assumint el que pensen o saben que cerquen els prostituïdors: "más puta que las gallinas", "cañera con buen culo", "latinas con mucho vicio en la cama", "una atención totalmente de novios", etc.
- Caracterització de la seva submissió: disposades a qualsevol pràctica, amb poques restriccions que se deixen clares a l'anunci. No deixar-les clares a l'anunci pot significar que rebran pressions per a realitzar-les.
- Als texts les ofertes inclouen explicacions de qui son (edat, estat civil...), i d'on venen aquestes dones (colombiana, panameña, brasileña...).
- El destinatari són els homes de qualsevol classe social, edat i procedència. Dones oferint el que aquests homes volen sentir: disponibilitat total, submissió i sense cap problema.

A continuació se mostra la mapificació que ha pogut fer el geògraf Pau Balaguer de l'oferta a pisos i altres habitatges.

Oferta de prostitució als pisos i altres habitatges particulars a l'illa d'Eivissa. S'han representat, mitjançant un histograma de freqüències percentuals (figura 1), la relació d'un total de 270 anuncis recollits que s'han pogut identificar (270 dels 294). Dels 270 anuncis recollits corresponents a l'illa d'Eivissa no s'han pogut confirmar les direccions, a més el procés de trucar a cada un d'ells s'ha realitzat a finals de la temporada d'estiu i per aquest motiu podria ser que una part dels números de telèfon o bé dels pisos ja no estiguin operatius.

El terme d'Eivissa és el municipi que concentra la major part dels anuncis, 9 de cada 10 anuncis correspon a un domicili localitzat en aquest municipi, el segueix Sant Antoni amb menys del 10% dels anuncis, Santa Eulàlia i Sant Josep presenten manco del 3% des anuncis. Cal assenyalar que en el cas dels anuncis de Sant Josep podrien correspondre amb domicilis localitzats al continu urbà dels nuclis de la ciutat d'Eivissa i de Sant Antoni de Portmany de la mateixa manera que ocorre amb la distribució dels clubs-bordells a la figura 4. Els pisos oferts en el municipi de Sant Josep, igual que els clubs, tal vegada podrien localitzar-se a les zones urbanes de les àrees de la Platja d'en Bossa (Eivissa Vila) i les zones de Cala de Bou i Port des Torrent (Sant Antoni de Portmany).

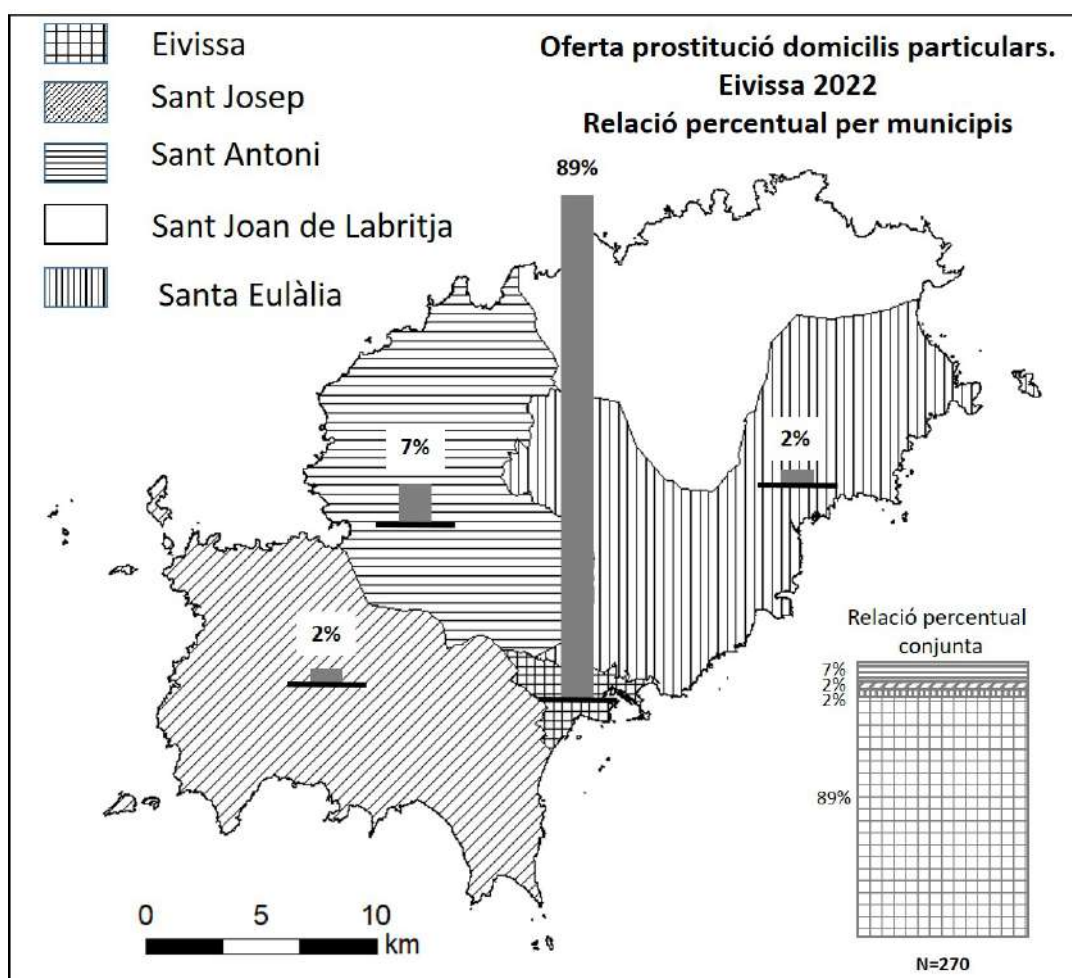


Figura 1: Oferta de prostitució als pisos i altres habitatges particulars a l'illa d'Eivissa.

Oferta de prostitució als pisos i altres habitatges particulars a la ciutat d'Eivissa (Vila) (figura 2). Representació d'histogrames de freqüències percentuals sobre el mapa dels barris urbans d'Eivissa Vila. Dels 236 anuncis amb oferta localitzable per municipis a l'illa d'Eivissa, s'han pogut identificar alguns d'ells d'acord amb el barri amb on s'ofereix el pis particular. Els barris identificats són Passeig Marítim-Botafoc, d'Alt Vila, Platja d'en Bossa (sector del municipi d'Eivissa) i Figueretes, tots plegats els qui se poden identificar amb barris concrets no constitueixen més del 10% dels anuncis.

La resta de barris no s'han pogut identificar i els anuncis corresponents es representen a la barra d'histogrames de major magnitud. Una primera impressió d'aquesta figura és que els barris identificats als anuncis d'oferta sexual són barris de les zones més turístiques i amb important oferta d'esbarjo nocturn. Tal vegada la menor quantitat de pisos en aquests sectors es podria relaciona amb l'elevada renda de lloguer d'aquestes àrees.

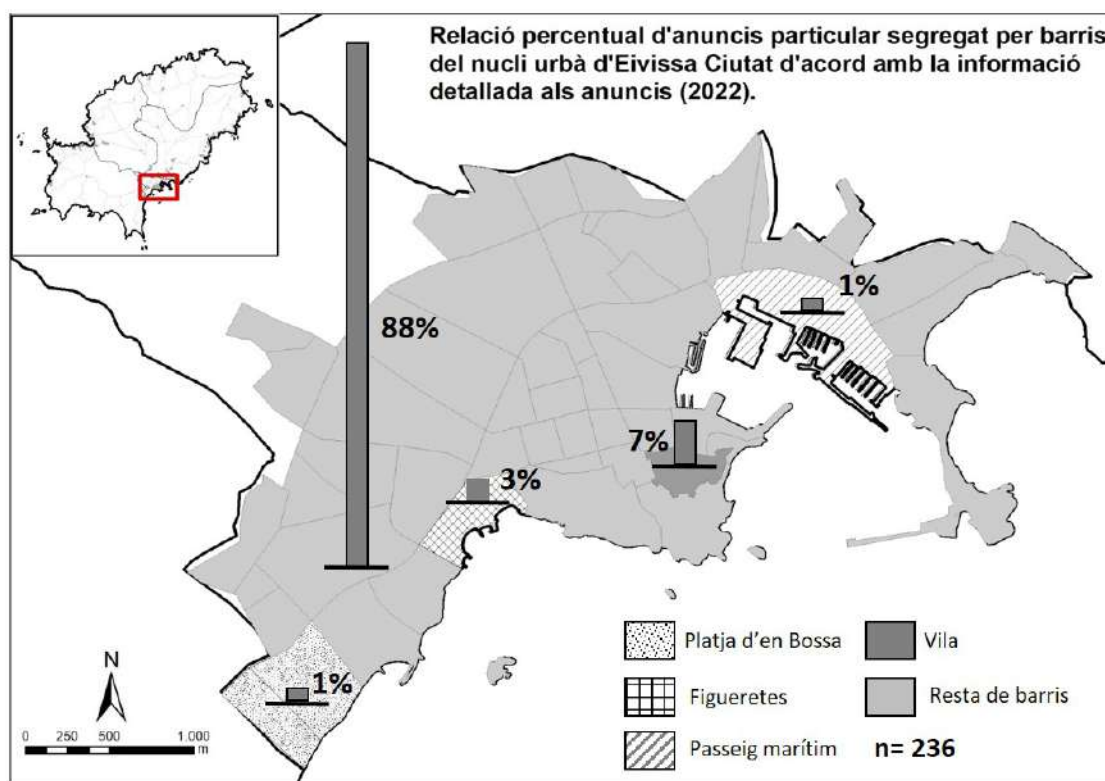


Figura 2: Oferta de prostitució als pisos i altres habitatges particulars a la ciutat d'Eivissa.

Oferta de prostitució als pisos i altres habitatges particulars i a clubs a la ciutat d'Eivissa (Vila) (figura 3). Es representa la distribució de pisos particulars a on hi ha oferta de prostitució i la distribució dels clubs-bordells a la ciutat d'Eivissa (Vila). Es pot observar que als barris de Figueretes i Passeig Marítim – Botafoc identificats a la figura 2, amb presència de pisos particulars que es corresponen a zones d'esbarjo nocturn, presenten una concentració notable de 5 clubs dels 12 clubs identificats a la figura 3. D'acord amb això es podria intuir que els clubs poden complir una certa funció com a oferta complementària respecte l'oci o esbarjo nocturn, d'acord com ha ocorregut històricament a zones turístiques de Mallorca, com Magalluf i Platja de Palma, amb una important especialització en l'oci nocturn, dins d'aquestes zones històricament hi havien sectors amb una certa concentració de clubs-bordells, topless, sales d'estripteis (striptease, estripteis o estripteís), etc. Es cert que a les àrees de Mallorca esmentades la presència d'aquests tipus de locals, en aquestes zones, han experimentat un notable retrocés des de finals dels anys 90, però la distribució de part dels clubs-bordells a la ciutat d'Eivissa-Vila repeteix en part el patró observat a les àrees turístiques litorals més antigues de Mallorca.

Per altra banda, els clubs-bordells distribuïts en els barris de S'Alamera, es Pratet, es Prat de la Vila, can Bellet i es Palmer podrien respondre a: 1) ubicacions heretades, és a dir, o bé es tracta de clubs antics o cubs que són negocis prèviament traspassats però amb la mateixa ubicació que l'anterior club; 2) es tracta de zones que en els anys 80 es localitzaven a barris més perifèrics que aquell moment algunes zones presentaven una densitat d'edificació menor i als afores de la ciutat, avui en dia el creixement urbà ha fet que aquests "negocis" es trobin en un sector molt aprop del centre operatiu de la ciutat o CBD (*Central Bussiness District*).

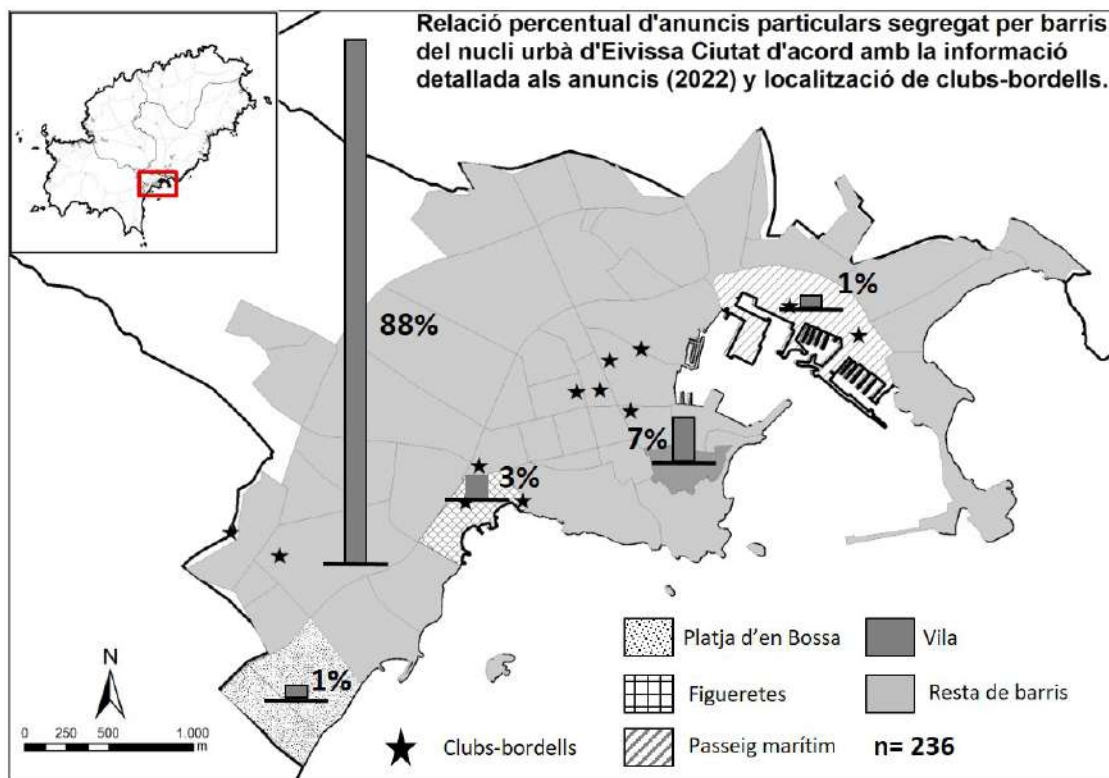


Figura 3: Oferta de prostitució als pisos i altres habitatges particulars i a clubs a la ciutat d'Eivissa.

Oferta de clubs-bordells a la ciutat d'Eivissa (Vila) i àrea d'influència i al nucli de Sant Antoni de Portmany (figura 4). A aquesta figura se representa la distribució dels clubs-bordells als dos nuclis urbans amb més població de l'illa d'Eivissa. En el cas d'Eivissa ciutat, la distribució ha estat explicada a la memòria de la figura 3. En el cas de Sant Antoni de Portmany es pot observar una molt menor presència d'aquests tipus d'establiments d'acord amb la informació obtinguda durant la recerca realitzada al llarg de l'any 2022. La distribució dels clubs-bordells del nucli de Sant Antoni s'observa a la part "antiga" del nucli urbà i a prop de la zona del port, pertanyent al municipi de Sant Antoni de Portmany. Aquesta zona té una important afluència de públic degut a la presència d'una sèrie de carrers altament especialitzats a l'esbarjo de turisme de masses (sobretot anglès) a l'estil de determinades zones de Mallorca (Punta Ballena i "Carrer del Jamón" a les zones turístiques de Magalluf i Platja de Palma, respectivament).

Un apunt interessant respecte la distribució dels clubs al nucli o badia de Sant Antoni és que aquesta s'estén a zones de l'entramat urbà de la Badia de Sant Antoni pertanyent al nucli municipal de Sant Josep, de la mateixa manera ocorre a les zones del S i SW d'Eivissa-Vila.

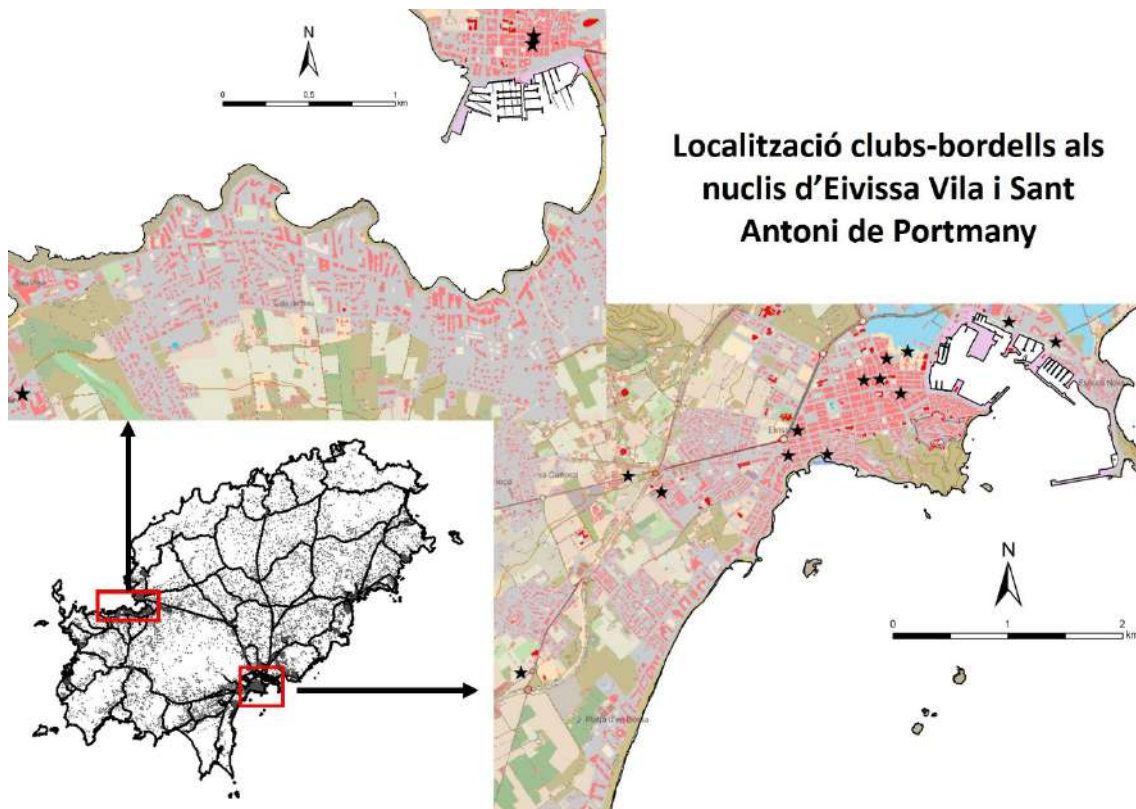


Figura 4. Oferta de clubs-bordells a la ciutat d'Eivissa (Vila) i àrea d'influència i al nucli de Sant Antoni de Portmany.

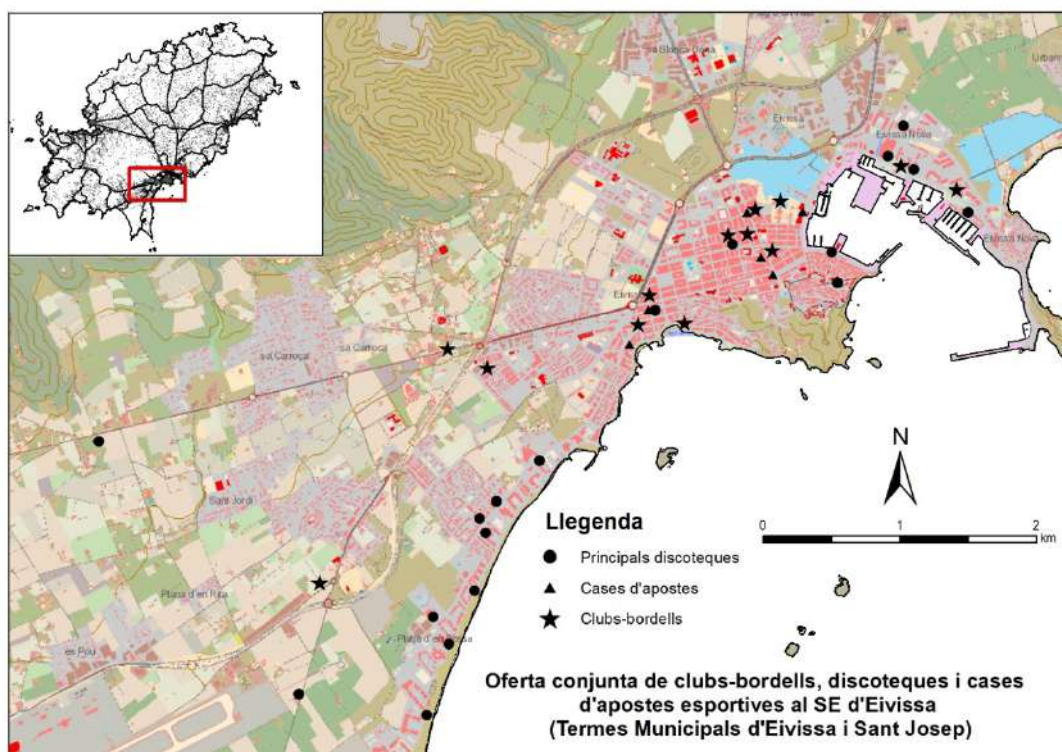


Figura 5. Oferta de clubs-bordells i d'establiments d'oci (discoteques i cases d'apostes) a la ciutat d'Eivissa

Oferta de clubs-bordells i d'alguns establiments d'oci (discoteques i cases d'apostes) a la ciutat d'Eivissa (Vila) (figura 5). D'acord amb l'activitat turística i d'oci de l'illa d'Eivissa comunament relacionada amb l'oci, amb ofertes conegudes internacionalment, en un principi es va decidir relacionar la localització de clubs-bordells amb les zones d'oci més destacades, representades per les corresponents discoteques més importants i/o més publicades, amb la finalitat d'esbrinar, mitjançant la representació cartogràfica, si existeix algun patró de distribució espacial. La relació discoteques i clubs-bordells en l'estructura de la ciutat es veu relacionada amb una forta coincidència a algunes àrees: Passeig Marítim – Botafoc, voltants dels barris propers a es Pratet, zona del barri de Figueretes i, en certa manera, a l'eix conformat de la carretera Ei-700 que uneix Vila amb el nucli de Sant Josep de sa Talaia.

Un cop observada la relació a la trama urbana de les discoteques amb els clubs/bordells es va procedir a afegir al mapa la distribució de les cases d'apostes ja que moltes d'elles tenen un règim de gairebé 24 hores d'activitat, configurant una oferta d'oci complementària de la de les discoteques. En qualsevol cas, formen part dels equipaments oberts al llarg de la nit a la mateixa trama urbana. A la figura 5 es pot observar com a la zona central de la ciutat d'Eivissa, al voltant dels barris de can Ballet, es Pratet, sa Real, es Llimoners i es Palmer, hi ha un autèntic polígon d'aquestes activitats, amb una considerable concentració de clubs-bordells, discoteques i cases d'apostes. Una coincidència territorial que, al mateix temps, constitueix el node central de la distribució radial dels principals eixos a on hi ha una afluència de públic considerable durant els mesos d'estiu o temporada alta (figura 6).

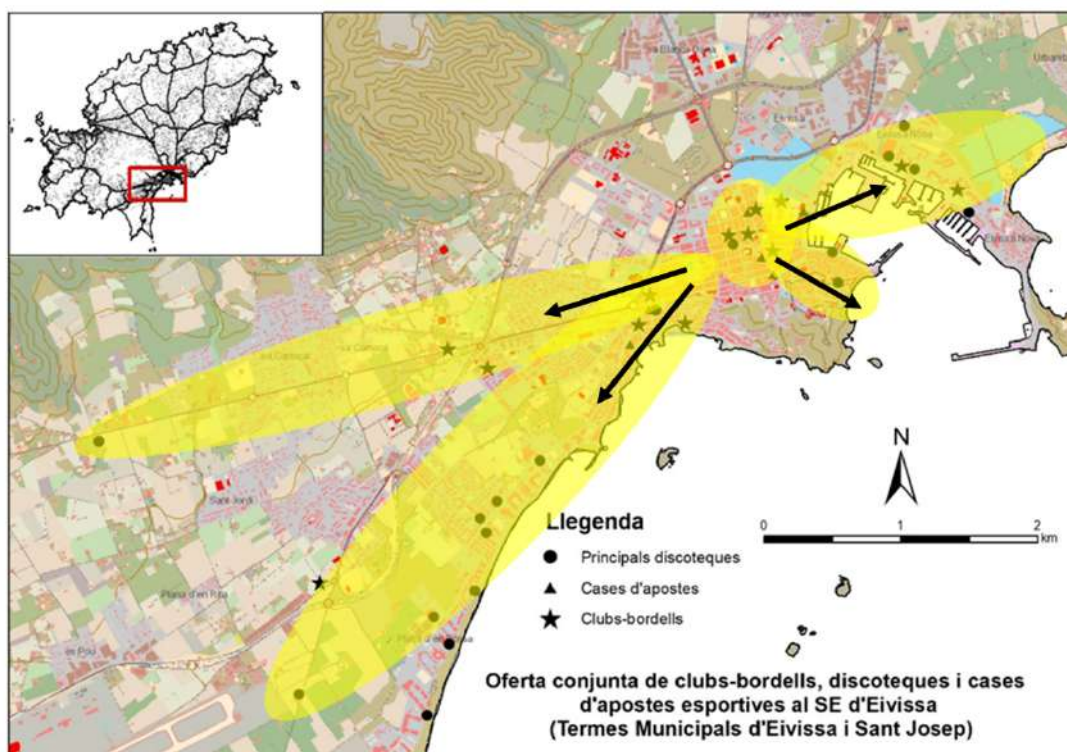


Figura 6: Polígon d'activitats concurrents i eixos radials relacionats de la ciutat d'Eivissa.

Figura 6. Polígon d'activitats concurrents i eixos radials relacionats de la ciutat d'Eivissa (figura 6). Explicat al segon paràgraf de l'exposició de la figura 5. La informació corresponent a la distribució concurrent al territori de clubs-bordells, cases d'apostes o recreatius i discoteques, es podria completar amb la relació amb altres variables com la distribució de bars, locutoris o altres.

Els clubs representen una part de l'oferta. L'altre es configura pels pisos anunciats, ja analitzats, i per l'oferta que no se pot localitzar de cap manera. Si els anuncis, distribuïts per empreses, inclouen les ofertes més precàries i diverses, les webs són diferents: més ocultes, sofisticades i cares. A continuació se presenten els resultats obtinguts de la seva anàlisi.

5.2. Segon nivell d'ocultació: ofertes mitjançant Web

Ja s'ha caracteritzat abans aquest tipus d'ocultació, resultat del procés d'ocultació i de les oportunitats experimentades gràcies a la tecnologia:

- ofertes organitzades en webs que controlen les PEP que oferten. Se tracta d'empreses que capten i seleccionen què volen oferir i com ho volen oferir.
- Homogeneïtat del llenguatge i del tractament estètic, sempre amb un plantejament de marca. Tenen molt cura dels textos que presenten a la web, cuiden extremadament l'apariència en tots els seus aspectes (imatges, accés als menús per a la navegació, reducció de banners, etc.).
- Sistemes de pagament centralitzats, les dones no cobren directament ni controlen els diners intercanviats.
- Enfocament de marketing orientat a captar l'atenció d'habitatsges que poden pagar el que demanen. Aquests homes sembla que volen: privacitat, submissió, bellesa, disponibilitat i varietat. Però, no els preocupa el preu. Els destinataris són homes amb recursos, espanyols o estrangers.
- Però, elles qui són, d'on surten, què experimenten, per què estan en prostitució? Als homes no els importa gens ni mica, són un producte a consumir. Per als prostituïdors, hi són al catàleg, així estan disposades a fer el que els hi demanin, quan sigui, com sigui i amb qualsevol que pagui.
- Control dels desplaçaments. En aquest cas, no se remet a uns locals (pisos o similars), sinó només sortides, desplaçaments a domicilis dels "clients", habitacions d'hotels, vaixells, vehicles, etc.

Per tal de poder identificar aquestes ofertes, s'ha desenvolupat un mètode alternatiu al seguit amb les ofertes als anuncis a internet. En aquest cas, s'han identificat les webs amb protocol d'encriptació (https) o no (http), entrant a navegar per les web d'oferta per estudiar-les d'acord a una sèrie de criteris que s'hi presenten a continuació.

Les web estudiades són les 34 següents:

1. <http://escortsvipibiza.com/>
2. <http://monikaescorts.com/>
3. <http://rodopchani.eu/putas-sin-condon-en-santa-eulalia-del-rio-santa-eularia-des-riu.php>
4. <http://www.escort-ibiza.com/>
5. <http://www.ibizahot.com/>
6. <https://annaclaire.net/ibiza-escort>
7. <https://cityoflove.com/EN/spain/ibiza/default.aspx>
8. <https://es-es.escort-advisor.com/escort/city/ibiza>
9. <https://escortdex.com/map/spain/ibiza/>
10. <https://escortreal.com/spain/ibiza/>
11. <https://escortsibiza.com/es/>
12. <https://goldenescortsibiza.com/es/>
13. <https://ibiza.myescortzone.com/>
14. <https://ibizahotescort.com/>

15. <https://ibizavipescorts.com/>
16. <https://mermaidescorts.com/>
17. <https://mobile.panache-escorts.co.uk/ibiza-escorts>
18. <https://putafy.es/es>
19. <https://spain.escortnews.com/en/escorts/ibiza>
20. <https://topescortbabes.com/spain/escorts>
21. <https://www.casasdescort.com/escorts-y-putas-baleares/ibiza.html>
22. <https://www.escoreal-highclass-escort.com/ibiza/>
23. <https://www.escortsvip-mallorca.com/escorts-ibiza/>
24. <https://www.eurogirlsescort.es/escorts/ibiza/>
25. <https://www.goldengirlsibiza.com/>
26. <https://www.ibizacaliente.com/>
27. <https://www.ibizahoney.com/>
28. <https://www.ibizasugarescorts.com/>
29. <https://www.ibizatops.com/escorts.html>
30. <https://www.ibizatops.com/escorts.html>
31. <https://www.laperlaibiza.es/escorts-en-ibiza.php>
32. <https://www.lifescorts.com/>
33. <https://www.manchester-elite.co.uk/location/ibiza>
34. <https://www.topcompanions.com/models/ibiza>

Aquestes 34 web han estat les seleccionades i analitzades, cal dir que les més importants, les que ofereixen el 90% de totes les persones són 20 web concretes. També s'ha de dir que s'han descartat altres 12 web per finalització d'activitat o per reforma de la seva activitat dins 2022.

El màxim nivell de deslocalització es dona en el cas de les WEB de distribució de persones per a activitats sexuals comercials. En la recerca realitzada, s'han identificat un total de 34 web d'aquest tipus que prostitueixen persones a Eivissa. D'elles, el 8,8% empen un protocol http, és a dir, sense seguretat garantida, i el 91,2% empen un protocol https, és a dir, amb seguretat garantida (taula 5.11). El protocol emprat és rellevant de cara a protegir l'anonimat i la seguretat dels homes prostituïdors.

Taula 5.11. Nivell de seguretat del protocol de comunicació de les WEB

	Núm.	%
Sense seguretat (http)	3	8,8
Amb seguretat garantida (https)	31	91,2
Total	34	100,0

Del total de les web que han estat analitzades, la gran majoria està disponible en diversos idiomes (taula 5.12): el 94,1% estan disponible en castellà; el 82,4% en anglès; el 32,4% en alemany; el 17,6% en francès; el 17,6% en italià i el 5,9% en rus. D'entre les webs d'agències que no garanteixen la seguretat del prostituïdor, el 85,7% estan escrites en castellà, el 71,4% en anglès, el 50% en alemany, el 21,4% en francès i el 14,3% en rus. Aquestes dades permeten concloure que aquest tipus de prostitució que, en moltes ocasions, es promociona com "de luxe"

no està dirigida únicament a homes prostituïdors espanyols, sinó també a homes d'altres nacionalitats, és a dir, a estrangers que prostitueixen dones a Eivissa.

Taula 5.12. Idiomes en els quals es gestiona la pàgina

Identificacions no excloents	Núm.	%
Español	32	94,1%
Anglès	28	82,4%
Alemany	11	32,4%
Francès	6	17,6%
Italià	6	17,6%
Rus	2	5,9%
Total	34	100,0%

En el cas de les webs analitzades el 67,6% posa preus per a accedir a les persones que prostitueix, mentre en un 32,4% no hi ha preus explicats (taula 5.13). La mitjana dels preus més freqüents, que cobra l'empresa que promou la web, supera els 100€ (50,0%), mentre un 11,8% oscil·len entre els 51 i els 100 euros. Hi ha dues web amb preus molt diversos, de tal manera que una mitjana no les defineix correctament.

Taula 5.13. Preu oferta (mitjanes de pàgina per grans grups)

	Núm.	%
De 51 a 100€	4	11,8%
Més de 100€	17	50,0%
Preus molt diversos	2	5,9%
No consta	11	32,4%
Total	34	100,0%

És possible concloure que les web tenen preus més alts i es promocionen com si fossin per als prostituïdors més selectes, per als d'un nivell de "luxe" major. Res a veure amb el que ofereixen els anuncis de les agències de distribució (amb errades ortogràfiques i freqüents incitacions grolleres), aquestes web tenen cura del llenguatge que fan servir. Algunes d'aquestes "agències" ofereixen xofer privat, seguretat privada ("guardaespatlles" que garanteixen la seguretat i privacitat dels homes, mentre ells prostitueixen les dones).

El 100% de les web ofereixen dones (taula 5.14.a), però el 70,6% tenen un enfocament exclusivament heterosexual, oferint només dones. Un 8,8% ofereix dones i homes (denominats "gigolos" o directament "parelles de companyia"), un 14,7% ofereix dones i transexuals i un 5,9 (2 web) ofereixen dones, homes i transexuals.

Encara que ofereixin homes i transexuals, a més de dones, cal tenir present que quantitativament no hi ha possible comparació (taula 5.14.b). Les 34 web que ofereixen dones ho fan amb una mitjana de 35 persones per web (entre una amb un mínim de 3 dones i un màxim

de 176 dones a una web). Les 6 que ofereixen també transexuals, ho fan amb una mitjana de 4,6 persones (entre un mínim d'1 persona i un màxim de 9 persones trans). Finalment, les 4 web que ofereixen homes ho fan en quantitats molt reduïdes (mitjana d'1,25).

Taula 5.14.a. Caracterització de les persones presents a les WEB

	Núm.	%
Dones	24	70,6%
Dones i homes	3	8,8%
Dones i transexuals	5	14,7%
Dones, homes i transexuals	2	5,9%

La gran majoria de web prostituteixen persones de diverses procedències i nacionalitats (taula 5.15). El "racisme sexualitzat" (Ranea, 2016), que és habitual entre els homes que prostituteixen dones, és present en aquesta mena de web, en què l'home pot triar les característiques ètniques i la nacionalitat amb els estereotips que més s'adaptin als seus desitjos. El 88,2% d'aquestes web prostituteixen persones espanyoles; el 64,7% persones de Llatinoamèrica; el 52,9% són persones de la Unió Europea; el 56,9%, dones d'altres països de la Unió Europea; el 41,2%, dones d'Europa de l'Est i el 2,9%, dones d'Àsia.

Taula 5.14.b. Quantes persones s'ofereixen a les WEB estudiades a Eivissa

		Quantes DONES s'ofereixen	Quantes TRANS s'ofereixen	Quants HOMES s'ofereixen
Nombre de WEB	Webs que ofereixen	34	6	4
	Sense aquesta "oferta"	0	28	30
Mitjana de persones a les web		35,03	4,67	1,25
Mediana		22,00	4,00	1,00
Moda		7 ^a	4	1
Desv. Estàndard		39,258	3,204	0,500
NMínim		3	1	1
Màxim		176	9	2

Taula 5.15. Origen, per grans àrees, de les persones presents a les WEB

Identificacions no excloents	Núm.	%
Espanya	30	88,2%
Unió Europea	18	52,9%
Europa de l'Est	14	41,2%
Llatinoamèrica	22	64,7%
Àsia	1	2,9%
No consta	6	17,6%

El recompte inclou una unitat per webs que ofereix persones de cada origen
Per exemple, hi ha 20 web ofereixen dones espanyoles

Quant a les edats (taula 5.16), el 100% d'aquestes web ofereixen persones d'entre 18 i 29 anys; l'11,8%, d'entre 30 i 39 anys; en 6 casos és difícil precisar perquè falta informació. Aquestes dades mostren com les web són l'ambient deslocalitzat al qual s'ofereixen persones més joves, per les quals se cobra més, d'origen espanyol o de països europeus.

Taula 5.16. Edats, per grans grups, de les persones presents a les WEB

Identificacions no excloents	Núm.	%
De 18 a 29 anys	34	100,0%
De 30 a 39 anys	4	11,8%
De diverses edats sense determinar	6	17,6%

El recompte inclou una unitat per webs que ofereix persones de cada grup d'edat
Per exemple, les 39 web ofereixen persones entre 18 i 29 anys

En aquesta mena de pàgines web, s'han identificat dues estratègies diferents respecte a les pràctiques que succeeixen en contextos prostitucionals. La primera n'és l'expressió més clara i directa, fins i tot encara que siguin pràctiques de risc per a la salut de les PEP (taula 5.17). Així, el 88,2% de les pàgines ofereix explícitament als homes la realització de pràctiques de risc amb les dones a les quals prostitueixen. En aquests casos, és habitual que es presenti les dones prostituïdes com a dones que gaudeixen del "sexe" i que són expertes en la realització d'aquestes pràctiques.

Taula 5.17. Pràctiques de risc oferides a les WEB

	Núm.	%
Sí	30	88,2%
No (només: "massatge eròtic")	2	5,9%
No consta el tipus de pràctiques	2	5,9%
Total	34	100,0%

La segona estratègia és l'ocultació completa de qualsevol d'aquestes pràctiques que l'home prostituïdor viu com a sexuals. Algunes d'aquestes pàgines parlen d'"acompanyants de luxe" per a sopars, reunions, festes i fins i tot viatges: un 11,8% ometen completament qualsevol tipus de referència a les pràctiques prostitucionals, com a molt parlen de "massatges eròtics", però les dones són presentades sense roba, amb totes les claus de les ofertes sexuals de la resta de pàgines web.

Així, no es presenten aquestes dones com a dones prostituïdes, ni l'activitat de prostituir-ne com un fet a través del qual els homes accedeixen als seus cossos per a satisfer els propis desitjos sexuals sense que elles ho desitgin (és a dir, exercint violència) a canvi de diners; sinó que es

presenten com a dones discretes, elegants i amb classe, preparades per a acompanyar homes de classe alta o mitja-alta en qualsevol mena de situació.

Taula 5.18. Pràctiques sexuals de les persones presents a les WEB

Identificacions no excloents	Núm.	%
Petons amb llengua	19	55,9%
Sexe oral. Francès	17	50,0%
Sexe oral sense preservatiu. Francès natural	22	64,7%
Garganta profunda	12	35,3%
Sexo anal-"griego", "griego natural"	20	58,8%
Beso negre	9	26,5%
Massatge	24	70,6%
Masturbació-"cubana"	13	38,2%
Altres (sado, trios, etc.)	14	41,2%
No consten ofertes explícites	2	5,9%

El recompte inclou una unitat per webs que ofereix persones de cada pràctica

Per exemple, hi ha 19 web a les quals algú ofereix Petons amb llengua

En les pàgines que sí que fan referència explícita a les pràctiques prostitucionals que l'home viu com a sexuals (taula 5.18), el 55,9% ofereix als prostituïdors besades amb llengua; el 50,0%, sexe oral; el 64,7% sexe oral sense preservatiu, el 58,8%, sexe anal. També s'ofereixen altres tipus de pràctiques, entre les quals es troben BDSM, trios i altres.

Ser prostituïda és, en si mateix, no sols una pràctica de risc, sinó un tipus de violència. Sense perdre de vista aquesta perspectiva, en l'anàlisi realitzat, es varen establir quatre nivells diferents de "risc" en funció de les pràctiques que cada web ofereix. El nivell de "risc baix" seria aquell en què, entre les pràctiques que s'ofereixen als homes prostituïdors, no hi ha pràctiques considerades de risc (només "massatge eròtic"). El nivell de "risc mitjà" seria aquell en què, entre aquestes pràctiques, n'hi ha una considerada de risc. El nivell de "risc alt" seria aquell en què, entre aquestes pràctiques, n'hi ha dues considerades de risc; el nivell de "risc molt alt" seria aquell en què, entre aquestes pràctiques, n'hi ha tres o més considerades de risc. D'entre les pàgines web que han estat analitzades (taula 5.19), no hi ha cap que sigui de "risc mig", n'hi ha un 5,9% de "risc baix". Un 14,7% és de "risc alt" i un 73,5% és de "risc molt alt". En el 5,9% de web restant, el "nivell de risc" no va poder ser determinat perquè en els seus webs recorren a la segona estratègia esmentada; és a dir, a no fer cap mena de referència a aquest tipus de pràctiques

Taula 5.19. Nivell de risc de les pràctiques sexuals oferides a les WEB

	Núm.	%
BAIX ("massatge eròtic") o MIG	2	5,9%
ALT (2 pràctiques de risc la mateixa persona)	5	14,7%
MOLT ALT (3 pràctiques de risc la mateixa persona)	25	73,5%
No consta el tipus de pràctiques	2	5,9%
Total	34	100,0%

La cosificació de les dones és un mecanisme estructural per a reproduir i mantenir la desigualtat patriarcal. Cosificant les dones, els homes les redueixen als seus cossos, les deshumanitzen, establint una relació de superioritat de poder respecte a elles. Respecte a prostituir dones, els homes les cosifiquen fins al punt de sentir que tenen dret a accedir als seus cossos, a canvi de diners, sense que elles ho desitgin per satisfer els seus propis desitjos "sexuals" en un context en què no existeix reciprocitat i en què, per tant, les pràctiques que es duguin a terme no seran sexe, sinó violència sexual.

La cosificació de les dones és clara en aquesta mena de webs, en primer lloc, perquè en el 100,0% del total de web (taula 5.20), hi ha fotos de les dones a les quals els homes poden identificar clarament. Les dones apareixen habitualment seminues o nues, en posicions altament pornificades. En alguns casos, també s'ofereixen vídeos que segeixen els models del porno, en què s'anuncia les dones, en grup o individualment. En aquestes pàgines es posa l'accent principalment en el fet que totes les imatges que hi apareixen són realment imatges de les dones a les quals prostitueixen.

Taula 5.20. La WEB ofereix fotos de persones identificables (cara descoberta)

	Núm.	%
Sí	34	100,0%
No	0	0,0%
Total	34	100,0%

És possible captar la cosificació de les dones en el fet que el 55,9% de les webs especifica característiques de les persones a les quals ofereix (taula 5.20). Les característiques que s'especifiquen, en ocasions com si es tractés d'un catàleg de productes, inclouen l'edat, la nacionalitat, el pes, l'altura, la grandària del pit, el color i la longitud del pèl. Sovint s'hi afegixen el nivell d'estudis i els idiomes que pot parlar. Per descomptat, les característiques de la racialització també s'inclouen a aquest tractament de les dones i altres persones, però especialment pel que fa a les dones.

Taula 5.20. La WEB explicita característiques de les dones (origen, pes, idiomes...)?

	Núm.	%
Sí	19	55,9%
No	15	44,1%
Total	34	100,0%

A continuació se mostren alguns exemples de les pàgines web que s'han analitzat, seleccionant 11 exemples. La dificultat per a identificar les dones és un resultat cercat, s'ha intentat evitar la revictimització a l'informe.

monikaescorts.com

Casa Monika ibiza

www.monikaescorts.com

INICIO

AGENCIA MONIKA ESCORTS IBIZA

¿CÓMO FUNCIONA MONIKA ESCORTS - IBIZA?

Te presentamos a todas las señoritas en Ibiza y te hablamos de todos los servicios y fantasías que la podemos ofrecer: lesbico, duplas, alcohol de party, sexo anal, francés completo, salidas, outcalls Ibiza y mucho más.

Fotos reales, enfocadas a mostrar lo mejor de cada dama.
Encuentras a más señoras, además de las de nuestra web.
Siempre pagadas fijas y bonificadas.
Una entrada y un Chalet discreto en IBIZA.
Abierto las 24 horas del día.

MONIKA ESCORTS lee de la bienvenida, es una casa exclusiva de escorts en Ibiza para señoras que solo buscan la mejor compañía y pases en Ibiza.

Discreto, accesible y muy elegante en Ibiza, es un chalet con amplias instalaciones y parking privado.

ahora puedes pagar seguro AQUÍ...

24 horas

https://www.escorts-ibiza.com

per Escort Ibiza | Ibiza | Welcome | Home

+3461129403
 +3461129400
 info@escorts-ibiza.com

ROYAL ESCORT SERVICE

HOME | ESCORTS | BOOK ESCORT GIRL | WHY IBIZA | ROYAL ESCORT | CONTACT

Royal Escort Ibiza

The escort agency for sophisticated, elite escort and high class escort in Ibiza.

Escort Ibiza

Royal Escort Service is the top and most popular escort agency in Spain. The escort agency for sophisticated, elite escort and high class escort in Ibiza. With Escort Ibiza you will discover the perfect girls for business appointments, exhibitions, travels, for an evening event by your side or for some passionate time together. Our escort girls stand out through their beauty and personality. With their charming intelligence and sex appeal you can guarantee an unforgettable time and wonderful experience. Royal Escort Service stands for sophisticated discretion, reliability, seduction, respect and gratification. Every girl is unique in her beauty, her personality and sex appeal. Forward to assisting you in finding your perfect girl and to help your dreams.

Chat with us

https://www.ibizasugarescorts.com

IBIZA SUGAR ESCORTS

LEARN

IBIZA SUGAR ESCORTS | CONTACT | SEX ADVICE

IBIZA SUGAR ESCORTS

Que es una Sugar Baby

Un bebé azucarado es una persona que se encuentra en un tipo específico de relación de intercambio en la que el aspecto de la mujer es el principal aspecto de la transacción económica. Se comportan como si fueran bebés azucarados en su nivel de vida. Tienen que pagar sus gastos de vida.

Ibiza Sugar Babys

✓ Escorts Ibiza / Putas Ibiza / Travestis Ibiza / Escorts Europa and Hookers in Europa / Siemolas Europa / Sex contacts Europa

Cityoflove.com ~12h
Global escort guide for business travelers

HOME NEW ESCORTS PREMIUM ADVERTISING CONTACT US CREATE FREE ESCORT PROFILE

Search: Spain (65) Ibiza (63)

Filter your search: Independents (25), Agencies (34), Clubs (9)

Latest escort: BeautyQueen, Escoteina, Reyah-kawad

63 Escorts in Ibiza

Golden Escorts Ibiza
Ibiza Escort Agency

High Class Agency
+34 651 365 252

The Best High Class escorts in Ibiza. Exclusive Outcall Escort Service 24h. ... Read more

Cleopatra
Ibiza Escort Agency

International Agencies: DAKOTADICE, Dubai Beauties (+979 551 6690)

GOLDEN ESCORTS

ESCORTS IBIZA | ESCORTS | SERVICIOS | CASTING | BLOG | CONTACTO | ESPAÑOL

GOLDEN ESCORTS IBIZA

Escorts Ibiza de Lujo

Golden Escorts Ibiza es la agencia de lujo número uno en servicios de chicas de compañía en Ibiza. Tenemos amplia experiencia y profesionalismo en la gestión de citas y salidas de alto nivel para clientes VIP que cada año vienen a la isla en busca de diversión con sofisticadas damas, modelos y chicas de imagen en Ibiza.

Golden Girls High Class Agency

Inicio Sobre Nosotras Servicios FAQ Blog Contacto Registro/Iniciar

Explorar 41 resultados

Categoría: Escorts Vip, Escorts Ibiza

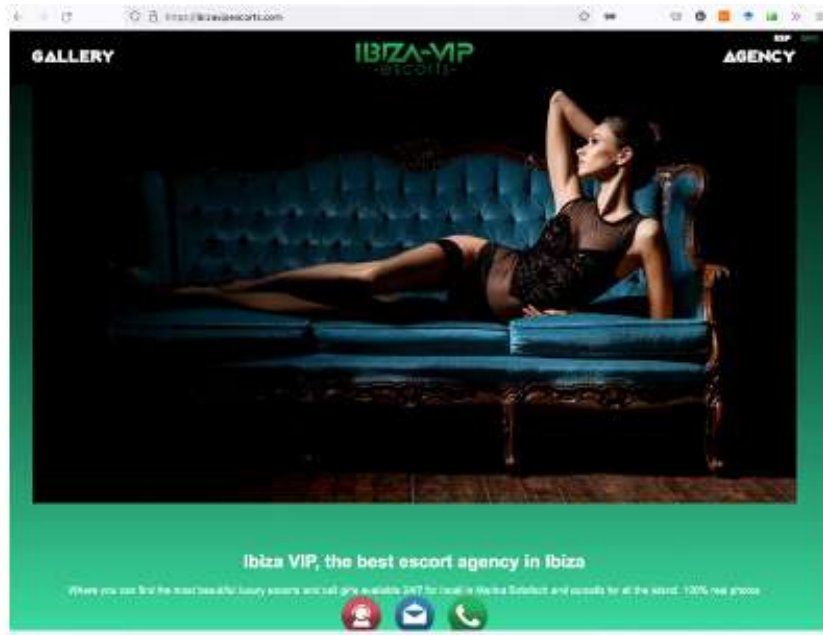
Palabra clave, Ubicación, language, post_translations, term_language, term_translations, Agencia, Género, Sexualidad, Etnicidad, Color de ojos, Color de pelo, Cuerpo, De fumar

Presentado, Verificado, Video, Favoritas, Más filtros

Lo más relevante

Evelyn, Tonit, Lorraine

WhatsApp icon



https://www.ibizacaliente.com

Ibiza Caliente

ESCORTS IBIZA ESCORTS PLAYA D'EN BOSSA TRANS IBIZA VIDEO ESCORTS VIDEOS AGENCIAS SERVICIOS CONTACTO

Search...

https://www.ibizatops.com/escorts.html

Ibiza Tops

INICIO ESCORTS TRANS MASAJES ESCORTS CON VIDEO NOTICIAS CONTACTO SEXOPEdia

ESCORTS EN IBIZA Y ACOMPAÑANTES DE LUJO

ESCORTS SUPERSTARS

Esta página incluye contenido adulto y es solo para mayores de 18 años. Atención la web si no tienes la edad requerida.

Solo las señoritas de compañía más exquisitas están en nuestra sección de **Escorts Superstars**. Elegancia, sensualidad, belleza... con las mejores Escorts y acompañantes de Lujo en Ibiza. Preciosas señoritas educadas, cultas, siempre preparadas para acompañarte a tus reuniones y fiestas más elegantes, eventos privados o disfrutar con ellas en privado. ¿A qué esperas para hacer tus sueños realidad?

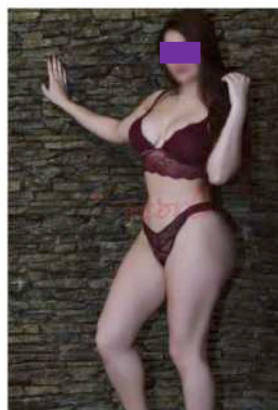
	<p>SARAY</p> <p>Teléfono: 631 351 518 Whatsapp: @34681351518 Latina Morena Edad: 26 Medidas: 90-58-93 Marina Botafoch</p> <p>FOTOS CERTIFICADAS</p>		<p>GIOVANNA</p> <p>Teléfono: 674 511 862 Whatsapp: @34674511862 Latina Morena Edad: 24 Medidas: 89-61-92 Centro de Ibiza</p> <p>FOTOS CERTIFICADAS</p>		<p>ANITA</p> <p>Teléfono: 674 511 862 Whatsapp: @34674511862 Española Morena Edad: 24 Medidas: 92-61-92 Marina Botafoch</p> <p>FOTOS CERTIFICADAS</p>
--	--	--	---	--	--

https://www.lifescorts.com/espana/escorts/148/escort-albana-residente-en-ibiza-sensual-y-activa

lifescorts

Español ENTRAR ANUNCIATE GRATIS

Escorts | Boys escorts | Transexuales | Travestis | Agencias | Agencias de masajes | Club nocturno



DAYANA 658732915, ESCORT ALBANA RESIDENTE EN IBIZA SENSUAL Y ACTIVA

INFORMACIÓN

Años	23
Nacionalidades	Albanesa
Ciudad	Ibiza, Islas Baleares, España
Medidas	95 - 86 - 85
Altura	165 (cm)
Peso	52 (kg)
Color de ojos	Marrón
Color de pelo	Castaño
Idiomas	Español
Pecho natural	X
Diplomas	✓
PorStar	X
Fumador	X
Orientación sexual	Heterosexual

FOTOS

+34 658 732 915

Les situacions de prostitució es caracteritzen per la deslocalització, l'ocultació, la dispersió en el territori en pisos, amb una presència cada vegada major dels ambients més ocults (pisos i web per a concertar sortides). Per aquest motiu, queda clara la necessitat de col·laboració del conjunt de la xarxa de serveis i entitats, de les administracions i del tercer sector, amb la participació de les PEP inclosa.

6. Grups de discussió a partir dels principals resultats

A partir de les conclusions provisionals, elaborades interpretant els resultats de l'enquesta i entrevistes, així com la resta de la informació disponible, es varen preparar els grups de discussió amb persones expertes i amb opinió autoritzada en els seus camps.

6.1. Objectius i tipus d'informacions dels grups de discussió

Els grups de discussió s'estructuren a partir de les grans àrees sectorials implicades en el sistema prostitucional. L'objectiu més rellevant és disposar de la capacitat **d'aprofundir a les temàtiques** en grups més o manco homogenis. Un altre objectiu general és donar un **espai de participació més obert**.

Es pretén aconseguir **cinc tipus d'informacions**, cinc tipus **d'objectius**:

1. **Com reben les dades més importants:** sorpresa, experiències, dubtes, confirmacions... i **informacions de les que disposen** i que nosaltres no els hi hem comunicat (detalls, efectes inesperats, anècdotes o casos que coneguin...).
2. **Creences** (posicions bàsiques, a vegades ideològiques o valoratives) sobre les situacions de prostitució.
3. **Opinions** (s'han de poder argumentar) sobre les situacions de prostitució.
4. Tendències que observen o sobre les que especulen, a partir del que saben en cada cas.
5. **Què creuen que caldria fer**, des de l'administració insular i local.

6.2. Els grups participants

Per tal de garantir que les diverses realitats estiguessin representades, es van estructurar els grups de discussió, equilibrant per sexe les participacions. Els grups que s'han constituït són:

- Coeducació, amb persones que s'han responsabilitzat d'aquets temes als instituts d'Eivissa.
- Forces i cossos de seguretat, juntament amb operadors jurídics.
- Serveis socials i sanitaris.
- Serveis d'igualtat.
- Grup de dones en situacions de prostitució.

En total, s'ha comptat amb 23 persones que han participat en les sessions realitzades. Es va acordar amb ells i elles que es respectaria la confidencialitat, de tal manera que només s'identifiquen, alhora de seleccionar aportacions, els grups de referència: **CO** (coeducació), **PN** (Policia nacional), **GC** (Guardia Civil), **PL** (Policia local), **OJ** (operadors jurídics), **SO** (serveis socials), **SA** (serveis sanitaris), **IG** (igualtat), **DO** (dones en situació de prostitució).

Tots els grups varen ser convocats al llarg de la setmana del 17 al 21 d'octubre, menys el grup de serveis socials i sanitaris, el qual va tenir una segona sessió el dilluns 24 d'octubre.

6.3. Resultats

Tota la informació recollida, mitjançant els registres d'àudio, s'ha analitzat amb el programa NVIVO (versió 12). Aquest programa ha permès codificar i seleccionar més fàcilment les aportacions, en funció de les categories (temes) que s'han pogut diferenciar en els debats. Els temes que s'han plantejat i les respostes aportades, varen ser proposats als grups quan s'acabaren les entrevistes. Els temes i les respostes són les següents:

1. A Eivissa hem pogut identificar situacions de prostitució (oferta i demanda) sobretot oculta: **pisos i web**. L'oferta es concentra majoritàriament a Eivissa ciutat (76,5%).

CO Pel que sé , això quadra molt amb el que passa a Eivissa.

CO No sorprèn amb la realitat d'Eivissa. S'aprofiten de que no poden llogar elles pisos, així les exploten especialment.

PN A la gent li sembla que el problema desapareix, però en realitat només s'ha amagat més.

PN Clarament, quadra amb el que sabem. Sabem de pisos i villes, a Eivissa s'han fet localitzacions diverses de pisos.

OJ Efectivament, hi ha molts pisos. Però, pel Passeig Marítim hi ha encara prostitució de carrer, possiblement també per a captar cap a pisos. La zona de carrer, a l'estiu, encara és important.

PN Sí, dones al carrer, prop de zones d'oci.

PL El punt d'inflexió va arribar amb la Covid, ja que no podien estar al carrer i els pisos els hi donaven tranquil·litat. Així varen desaparèixer del carrer. A les zones de carrer a Eivissa va desaparèixer i ja no va crear problemes. Sembla que ja no n'hi ha, però ha de canviar l'enfocament policial. Abans hi havia queixes, ara no hi ha queixes d'ordre públic. Així, a alguns els hi sembla que tot està bé. Hi ha una percepció ciutadana de que ja no hi ha prostitució i tot està bé.

SO Només identificam les situacions de prostitució quan fa molt de temps que tens relació amb les dones, quan hi ha molta confiança. Però, sí sembla que hi ha un nivell important.

IG Sí, quadra, perquè ho tenim tot: zones de més oci, tothom passa per aquí, per Eivissa. Hi ha una hipersexualització molt important, en moltes activitats públiques.

IG No arribam tant a les ofertes més ocultes. No és fàcil disposar de dades. A moltes denúncies molesten sobretot les dones, no tant els "clients", quan ells són els principals responsables.

DO Oferta i demanda oculta, sobretot a Eivissa, en pisos i webs, la prostitució al carrer és minoritària, la perceben com a dones diferents en mode de vestir, actitud... senten que és una mica més relacionat amb la temporada.

DO Per què no es visualitza el puter, "la puta necessita els diners i el puter els ho està donant" Hi ha un masclisme interioritzat, que les dones sostenim i perpetuem. Puta com a insult client com a persona amb drets, totes comenten ni tan sols haver-se qüestionat una cosa així.

2. A Eivissa les dones en situacions de prostitució entrevistades són sobretot **llatinoamericanes** (82,4%) **sense regularitzar, joves i grans (>30 anys). Moltes nouvingudes** (menys de 2 anys: 44,2%).

CO Quan més vulnerables són, més fàcil és que les explotin. Les dones que més ho necessiten són joves o més grans, persones que no poden encara fer feina per regularitzar.

CO Probablement les dones més joves es troben a les web, de manera més oculta.

PN Efectivament, és el que ens trobam. Ens trobam amb moltes dones de trenta i uns anys.

PN Els proxenetes les controlen, intenten que no hi hagi contactes. No els hi faciliten. No els interessa ni que tinguin papers, si no tenen la situació regularitzada, els hi és més fàcil manipular-les. Algunes creuen que si van a empadronar-se les detindran, però no és axó, no coneixen els processos.

PN A Eivissa costa molt llogar un pis, fins hi tot per a gent que té feines normalitzades.

OJ La seva por és tan gran que costa molt que demanin ajuda. Amb l'ocultació, hem d'anar a cercar-les, s'hauria de ser més actius com a policies.

PL Ja ho feim, però quan són al carrer o als clubs és més fàcil fer contactes, és més fàcil que demanin ajuda. Ara costa més. Encara fent tot això, la majoria els hi costava que parlàssim amb elles. A vegades, Rocío ho sap, amb la paraula "policia" els hi costava acceptar la nostra ajuda. Costa una mica.

SO Clar, hi ha molta gent que necessita completar ingressos o només es pot guanyar la vida amb economia irregular. Sense regularitzar és molt complexe o impossible trobar feines per a poder fer front a les necessitats.

SO El contacte amb les situacions de prostitució nosaltres el tenim només en situacions de greus dificultats econòmiques, de marginalitat. Hem tingut casos dels propis marits com a explotadors de les seves dones. Ara la prostitució a Eivissa, s'ha desplaçat del centre a altres barris.

SO Trobem que hi ha tres grans sectors per a les dones nouvingudes: la neteja, la cura de persones majors i la prostitució. En els tres entorns hi ha abusos molt importants que només poden començar a superar quan són més conscients de com funciona el país.

IG Què curiós. Sembla que haurien de ser més joves, però és raonable si són les entrevistes personals. Les ocultes, com les asiàtiques, no arribaran a Metges del Món. però deu ser més difícil parlar amb elles.

IG Segurament són gent pobre, la llei d'estrangeria no ajuda gens ni mica.

DO Qüestionen que les dones ho facin només per necessitat, exemplificant casos, els costa visualitzar el sexe com una cosa que no és una necessitat bàsica per a homes, ja que l'experiència els ha fet pensar que els homes no se volen controlar. Hi ha una vinculació entre desig sexual i masculinitat, els homes no identifiquen el sexe com una necessitat o benefici que puguin tenir elles. Amb nosaltres fan "El que l'home no aconsegueix a casa", "ells diuen, jo pago jo comando".

DO Hi estan d'acord: n'hi ha moltes llatinoamericanes i moltes nouvingudes. El relacionen amb la manca de papers. Per qüestions de xarxes de compatriotes. "Els anomenen els diners fàcils i la via ràpida", falsa creença sobre Espanya i la realitat laboral. Els papers i accés a la feina no acabarà amb el problema de la prostitució. Estan d'acord que mentre hi hagi demanda hi haurà oferta.

3. A Eivissa moltes dones en situacions de prostitució tenen **fills i filles (64,7%), amb reduït suport social (38,2% sense suport)**.

CO Clarament, la vulnerabilitat augmenta amb fills i persones dependents.

PN Les dones més vulnerables sí són aquestes.

SO Efectivament, és el perfil que més veiem. Dones amb càrregues familiars, amb parelles molt masclistes, tenen por, no coneixen els seus drets... els és difícil explicar-lo als serveis socials directament.

IG Sí, fills i filles, però també persones dependents. Si es consideren uns i altres, la gran majoria d'aquestes dones es troben amb càrregues familiars.

DO Senten que és determinant per acabar en prostitució, encara que no totes les dones tinguin càrregues familiars, tenen altres problemes. Enumeren situacions de vulnerabilitat i precarietat a més de les càrregues, però consideren que és de les raons fonamentals per entrar en situacions de prostitució, les càrregues i la manca d'alternatives.

4. Al menys un 47% de les dones en situacions de prostitució a Eivissa es troben **en probable situació de tracta** (no controlen els guanys: 50,0%, són amenaçades: 47,1%...).

CO Surt molt alt el nombre de persones en tracta. No hi ha denúncies per por, tal vegada.

CO És difícil poder saber-ho amb seguretat, però si no pots llogar pisos ni fer feina, és més fàcil que s'aprofitin i t'exploitin.

PN Quadra amb els indicadors de no poder decidir on viuen, no poder gestionar els diners... Però, hi ha dones que no reconeixen la seva situació de tracta, sigui pel que sigui, "perquè vaig venir lliurement, perquè vaig voler". Fins i tot se podria dir que les dades podrien ser més altes.

OJ No sé si és alt o baix, però està clar que hi ha situacions ocultes.

PL Sembla alt en relació a les dades de denúncies i judicials. Com a dada del vostre estudi, amb els indicadors, sí sembla correcte.

SO Hem tengut demandes d'empadronament, però són molt complexes, no només per aquest sector. Si tenim capacitat per a poder empadronar, ho gestionam. Però, hi ha dificultats per poder arribar a una "normalitat" en aquest procediment. El problema de l'habitatge a Eivissa és molt rellevant i això crea problemes afegits.

SO A Metges del Món segur que li arriben a demandes de ajudes, com la renda social. Fins i tot els proxenetes s'aprofiten de que tinguin altres ingressos. però, hi ha requisits per a les ajudes i hi ha dificultats per a que se'n beneficiïn. Fem informes, quan la demanen, fent servir els procediments del Govern Balear.

SA A nosaltres ens arriben demandes d'ajuda sanitària sense targeta sanitària i sense empadronament. Llavors intentam donar suport. Però, no necessàriament s'associen aquestes demandes de dones en aquestes circumstàncies a les situacions de prostitució.

IG Clar, dones explotades. Sembla alt, però la prostitució i la tracta van juntes.

DO Comenten els deutes, que afecten totes les famílies, fan que es faci impossible sortir de la prostitució. Relaten la situació de les víctimes de tràfic que en molts casos són dones ja víctimes de violència en origen. Parlen de pràctiques realitzades al país d'origen, mules amb droga als 14 anys. Comenten el xantatge emocional i el mètode lover boy com a exemples d'entrada en tracta.

5. A la majoria de les dones en situacions de prostitució els hi preocupa molt **les infeccions (85,3%), que el condó es rompi (82,4%), que els "clients" no vulguin fer servir condó (67,6%)**.

CO Crec que els "clients" ni hi pensen en aquestes qüestions.

OJ Elles sí se preocupen per la seva salut. Però, ells crec que no se preocupen quasi per aquest tema. Diuen que un jugador de Basquet famós va contagiar-se a una discoteca d'Eivissa, si hi hagués més models d'homes famosos que ho diguéssin, tal vegada hi hauria més consciència.

SA Jo no tenc dades sobre aquestes situacions. Segurament, la unitat d'igualtat, a Mallorca, en tindran.

IG Què fort. Quina inconsciència. Clar, el porno ajuda a tenir aquestes idees.

IG És una falta d'informació i irresponsabilitat per part d'ells i cap a les dones, d'una manca de consciència de que et pots contagiar. Molts "clients" només pensen en ells, però d'una manera poc coherent, se senten potents i protegits. No són conscients.

6. Les dones en situacions de prostitució han patit **maltractament físic (45,5%), maltractament emocional (70,6%), abús sexual o violacions (26,5%)**.

CO És realment molt dur dedicar-se a aquestes activitats. Fa por.

GC Clar, és que aquí costa molt l'habitatge i si no fas feina amb molts ingressos és impossible. Així les exploten.

PN Costa molt que facin denúncies, pensen que no les ajudaran. Els delictes sexuals moltes vegades no disposen de "partes médicos", de tal manera que costa demostrar que hi ha consentiment o no.

PL Encara se carrega contra la dona. Si te trobes amb quatre homes no te poses a protestar amb força, perquè t'espanta el que te pot passar, crec que en molts casos passa això.

OJ Clar, es considera a vegades que una dona en prostitució no pot ser víctima d'agressió sexual, encara funciona aquesta idea. També hi ha la idea, amb dones en situació de prostitució, de que elles ho han provocat. Encara no s'ha acabat del tot amb aquests tòpics.

SO No tenim dades. En el procés de feina a vegades sí ho arribam a saber que hi ha una història d'abusos i maltractaments, exercin la prostitució. Però les acompanyam a fer la denúncia si hi ha possibilitats.

IG No els importen les dones, no hi ha la més mínima empatia.

7. La majoria de les dones en situacions de prostitució **tenen problemes de son (91,2%), pateixen depressió (67,7%), han tingut ideacions suïcides (32,4%).**

CO Segurament, això també s'ignora per part dels "clients", no els importa el que els hi passa.

GC Estar sempre disponible i disposada a tot implica aquestes situacions.

PN Totalment...

OJ És molt estressant. Per a les dones, no saber què s'hi trobaran, és molt dur. A vegades, quan els hi demano "a Canàries on vares estar", no ho saben, hi ha una falta d'orientació important.

SO És difícil d'estimar, però ens quadren les dades de depressió. Nosaltres les acompanyam a salut mental, però ens arriben de manera molt limitada i t'enteres al llarg del procés de feina, perquè no hi ha demanda.

SA S'ha de pensar que tot té llistes d'espera, de tal manera que sense un programa específic és normal que no acabin d'arribar les demandes a salut mental, per tant queden sense suport aquestes situacions.

SA A vegades tenen cita, després d'un procés llarg, però després no hi han a la consulta.

IG Clar, si has d'estar sempre disponible, és impossible tenir un patró de descans normalitzat.

IG Moltes vegades elles no tenen consciència dels problemes de salut, si els hi demanes diuen que no els hi passa res, que estan bé, però quan entres a parlar més en concret és quan comencen a reconèixer aquestes situacions.

8. Les dones en situacions de prostitució, demanen ajuda **als “clients”** (11,8%), **als serveis socials** o a **ONG** (35,3%) o a les **forces de seguretat** (38,2%).

CO Ja sembla molt alt que un 11% demani ajuda als “clients”, però pot ser que algunes només confiïn en aquesta gent, perquè acaben d'arribar. Tenen tracte cada dia, així que sembla raonable que alguna no tengui alternatives.

CO Està bé que puguin confiar amb les ONG com a Metges del Món i amb les policíes. Potser han tengit experiències molt dures i han hagut de parlar amb ells i elles.

PN És normal, s'ha fet molta feina per aconseguir guanyar la seva confiança. S'han fet operacions molt bones i això ha millorat la confiança

PN Aquí potser se coneixen entre elles i unes parlen amb les altres de que els hi hem donat una bona atenció, que les hem ajudat. Una parla amb l'altra i els hi passen els nostres telèfons.

OJ Hi ha dones amb por perquè venen de països en els quals hi ha molta corrupció, això explica que les dades de confiança no siguin més altes.

SO Hi ha certa vinculació o ajuda als espais on senten confiança. Per aquest motiu és lògic que hi hagi una certa demanda als “clients”. Un programa específic podria ajudar a crear espais de seguretat, de confidencialitat i de reforç cap a la seva persona. Això es veu a les dades que teniu. Quan s'han sentit escoltades a Metges del Món o a Serveis socials, reconeixen que s'han sentit amb suport.

IG Aquesta dada d'ajuda als “clients” ja és molt alta, perquè amb els turistes i la rotació sembla que no haurien de tenir confiança.

IG Molt be les dades de les forces de seguretat, molt bé. Se reconeix la bona feina de les ONG, conjuntament amb les forces de seguretat. Aquí funciona molt que parlin entre elles, que comuniquin que les policies de la UCRIF les hagin ajudat. Però, el problema és que hi ha molta rotació de professionals. A tots els sectors hi ha rotació.

DO Si cal, demanen ajuda als qui tenen confiança. Acaben parlant dels que es creuen que no necessitessin ajuda mai i debaten sobre el que fa que se li digui prostituta de luxe a algú. No és que no necessiti ajuda o no estigui controlada, és el seu aspecte i allò que ofereixen, però no el que guanyen que al final no és tant, a més de la inversió de salut i altres coses que suposa per a elles. Parlen dels riscos de la suposada prostitució de luxe, d'agressions en vaixells, de la manca de seguretat de les dones. Una dona relata l'experiència a França, on es guanyen diners, però les dones s'han de fer càrrec de pagar les persones de seguretat. “Aquesta vida no és fàcil de cap manera”.

9. La majoria de “clients” són **joves i majors, amb recursos, espanyols i estrangers**. Un 20,6% de les dones **no els poden “triar” o rebutjar**.

CO El marge d'elecció és molt reduït, fa por no saber què t'hi trobaràs quan vas a un hotel o on sigui.

PN Quadra bastant amb el que sabem. Hi ha turistes, segur.

SO Pel que fa a la prostitució de carrer, que és la que coneixem millor, ens quadre. la resta se'ns escapa.

IG Tots els homes poden ser "clients", clar. El perfil és... "un home". No hi ha un únic perfil. A més, segur que hi ha un percentatge més alt que no poden triar. Qui paga és qui elegeix.

IG S'han de convèncer de que poden elegir, per tal de sobreviure, per a protegir-se psicològicament i evitar la culpa.

DO Comenten que ha baixat l'edat del puter, que cada cop amb més joves. "Està el problema que ja no poden ficar-se al llit amb les joves perquè poden denunciar-los per abús", "No li donen temps a l'home a defensar-se, ja directament és culpable". Algunes comenten casos de denúncies falses a un home, estan d'acord que hi ha dones que denuncien falsament; però, altres recorden el nombre de dones assassinades en relació a unes poques denúncies falses.

DO Parlen del mite del puter jove o vell. "És igual, és un puter igual, tu no li importes res."

10. Els "clients" demanen amb **molta freqüència** pràctiques de risc, **no fer servir preservatius** (penetració vaginal i anal), **fel·lació sense preservatius**, **"garganta" profunda**, **consumir alcohol junts**. **El 100%, de les dones entrevistades, es troben amb nivell de risc alt** (diverses pràctiques de risc).

CO Queda clar que si tens alternatives, no t'hi dediques a això. Si ho proves, sembla que ho deixaries immediatament que poguessis.

PL Els serveis sanitaris s'ho han de plantejar en serio.

PN El porno és un monstre que influeix en aquestes demandes, segur.

SO Els "clients" segueixen sent bastant inconscients i no els importa la salut de les dones.

IG Les pràctiques de risc, quan parles amb elles, a vegades te diuen coses que fan i totes són de risc. El porno ha posat de moda, per exemple, el sexe anal, felacions sense preservatiu...

IG Hi ha sexe amb dones trans en prostitució, no operades, que ofereix l'aparença d'una dona, però en realitat hi ha una certa vivència negada de l'homosexualitat. Això quadra amb les situacions de risc que expliquen les dones i les dones trans.

DO Comenten la demanda de pràctiques sense protecció. - Comenten les seqüeles, els abusos, la manca de diners, inseguretat, dolor físic i psicològic, les condicions, com els disgusten algunes demandes. "Ets esclava del que els teus proxenetes diguin", "ens fan treballar malaltes".

11. La majoria de les dones (>97%) en situacions de prostitució **deixaria la prostitució** (si pogués trobar una feina en condicions)

CO Sí, és coherent amb el que parlàvem abans. Per què no canvia la normativa d'estrangeria?

CO No ho havia pensat amb aquest detall, no tenia informació, però confirma el que pensava sobre l'explotació sexual.

PL Ens hem de replantejar el que tenim als documents aprovats com a país, Espanya ha firmat acords internacionals que cal traslladar al siuport que els hi hem de donar a les dones. Pensam massa amb les conductes de les dones i hauríem de pensar que no és la dona la que ofereix, és l'home el que ofereix diners. Aconseguir aquest canvi de conceptes, milloraria l'atenció.

SO Clar, és raonable. Segurament si disposessin de feina o regularització, tal vegada seriamés fàcil sortir. És una manera d'aconseguir diners, en condicions de manca d'alternatives, aguantar exercir la prostitució. Amb càrregues com les que moltes tenen (habitació, fills, etc.), costa molt remoure la situació.

SO És veritat que els casos que coneixem quan han aconseguit una feina, deixen la prostitució, però en condicions molt precàries, quan falta la feina, tornen a la prostitució encoberta.

IG Segurament és la inseguretat, la vulnerabilitat, la manca d'alternatives, la que explica aquestes situacions.

DO "Si tingués una altra cosa per viure, ho deixaria." " Dona'm papers i feina que no paguin una misèria i ho deixo."

12. Què penseu que se podria fer, des del marge de la **política local**, davant les situacions de prostitució...

CO Crec que l'educació sexual és fonamental. Millorar la protecció de les dones, amb centres de suport de baixa exigència. A mi em sembla necessari.

CO Formar la policia per poder donar el millor suport a les dones, en especial a les dones en situació de tracta.

PL Les administracions locals han de ser conscients, a les ordenances municipals, de que ja hem de pensar d'una altra manera. No és la dona la que ofereix, són els homes els qui ofereixen. Els homes que puguen als pisos un darrera l'altra. Han de ser els "puters" els qui jhan de sentir la pressió, més que no elles. La part delictiva és responsabilitat local: no les empadronen, hi ha alteracions per renou, etc.

PN Les administracions locals han d'actuar de manera coherent amb les regulacions per llei. Però, ha d'haver canvis de regulació. Els homes demanen relacions sense preservatius, per exemple, generant problemes molt serios per a les dones i per a tothom. quan hem entrat en un pis, a vegades només els hi preocupava si algú s'enteraria de que estaven allà.

GC Els complex, ja hem dit la dificultat dels habitatges, hi ha gent que s'aprofita excessivament. Això implica que no pot haver continuïtat entre els professionals que

han vingut de fora de la guardia civil o la policia nacional, per tant encara se podria fer una feina millor que sense continuïtat no millorà.

PL Els nostres fills i filles, amb el problema de l'habitatge ho tenen difícil, imaginau algú que ha vingut de fora, encara més.

OJ S'ha d'anar en compte amb no generar implicacions negatives per a les dones. El Codi Penal és abolicionista, una altra cosa és com s'està aplicant, però ja se podrien fer actuacions abolicionistes. Encara no ha servit molt, en relació a l'explotació sexual. El que em preocupa és generar més dificultats a les dones si se fa una política de persecució dels "clients", sense que hi hagi suport social i canvis legals que els hi donin protecció a elles.

SA Donar suport per a l'empadronament estaria molt bé, però el problema de fons és l'habitatge. És difícil, però s'hauria de fer qualque iniciativa per evitar preus abusius.

SO Els nivells d'ocultació dificulten la consciència del problema, però segurament un programa específic, amb personal especialitzat, a més del que ja hi ha, segur que podrien fer front al tema d'una manera més consistent. Canalitzar tota l'actuació de l'administració, en aquest tema, a un equip psicosocial que no importaria que tingués molta gent. D'aquesta manera sí que se podria fer una feina més eficaç.

SO Sí, un programa i un equip específic, podrien millorar aquesta actuació integral. Però el tema de l'habitatge s'ha d'abordar, probablement amb un programa d'habitatges de baixa exigència podria millorar. Sé que s'està fent un protocol de feina per aclarir la feina entre els diversos professionals i serveis.

IG Inserció laboral, alternatives laborals, regularització, per descomptat. Fer un programa de SOIB dona. reconèixer la situació de prostitució com a situació de violència.

IG Clar, però SOIB dona només pot fer feina amb persones en situació regularitzada. Aquesta qüestió és clau. A més, caldria fer un seguiment, no és suficient enviar-les a una feina i ja està. Cal seguiment. Crec que s'hauria de crear un equip específic, per a poder fer feina amb continuïtat. Un equip multidisciplinar. Psicòloga, treballadora social... i un recurs de baixa exigència.

Les conclusions s'han unificat en un capítol final (capítol 7), però es pot confirmar un elevat grau d'acord amb els principals resultats amb els que s'iniciaven els debats.

7. Conclusions i propostes d'actuació

7.1. Principals conclusions

Situacions de prostitució

Hi ha una vinculació clara a situacions de vulnerabilitat, pobresa... També s'ha pogut constatar que hi ha una relació evident entre la tracta, l'exploració sexual i la prostitució.

La prostitució és clarament una manifestació de la violència de gènere. Per aquesta raó, les persones explotades sexualment són quasi totes dones (de totes les edats) i majoritàriament de països en condicions més precàries.

Els prostituïdors són homes, tant espanyols com estrangers. Els homes prostituïdors són els últims responsables de l'existència de dones en situació de prostitució. L'única cosa que tenen en comú totes les persones que prostitueixen dones és haver nascut homes i haver estat socialitzats en la masculinitat. No hi ha cap característica que permeti crear un perfil de prostituïdor més enllà de ser home: el consum de prostitució està directament vinculat a la masculinitat tòxica i, per tant, amb el poder.

Les dones en situació de prostitució, sense nacionalitat espanyola, continuen tenint problemes per accedir i completar tràmits a què tenen dret, com la targeta sanitària i/o l'empadronament.

La prostitució té diverses conseqüències: aïllament, fragilització o pèrdua de les xarxes de suport, presència d'amenaques, maltractaments de diversos tipus...

Moltes dones en situació de prostitució suporten càrregues familiars i els seus ingressos, en gran part, van destinats a fer front al manteniment de la família.

L'habitatge és un greu problema per a totes les persones en situació de prostitució. En moltes ocasions, la seva "llar" (que és un dret humà), és alhora el lloc d'exploració, atès l'elevadíssim cost de l'habitatge a Eivissa. Aquest problema fa que els seus deutes se mantinguin molt elevats, amb increments de l'exploració, ja que la quota d'habitatge, al pis o bordell, que han de pagar és molt elevada.

Problemes de salut per a les dones

La prostitució implica conseqüències per a la salut de les dones. La irresponsabilitat criminal dels proxenetes i prostituïdors segueix amb l'exploració sexual i amplifica un problema greu de salut pública.

S'han pogut documentar prou bé els problemes de salut, els danys psicològics (el trauma que genera i la dificultat per superar-ho), els problemes d'addicció, les alteracions en els hàbits alimentaris que danyen el seu sistema digestiu, les alteracions dels patrons de descans nocturn, les depressions i els pensaments suïcides, de tal manera que els serveis de salut han de contemplar la necessitat de millorar molt l'atenció de caire preventiu i també l'assistència. És especialment greu la manca de cobertura de salut mental pública.

Deslocalització

La prostitució es caracteritza per la cosificació, per la conversió de la dona en una mercaderia venuda actualment en un mercat digital cada vegada més ocult (deslocalització mitjançant anuncis i web).

Hi ha un procés de deslocalització i d'ocultació. Actualment, amb dos processos connectats: dispersió en el territori i aprofitament de les opcions de les tecnologies de la informació per a perfeccionar la deslocalització.

A Eivissa s'ha pogut constatar una situació de deslocalització molt avançada, amb la gran majoria de les situacions de prostitució en situacions d'ocultació.

Presència d'un procés de concentració del control de les situacions de prostitució

A partir de l'anàlisi de les ofertes en Web, es pot constatar l'existència d'organitzacions d'exploitadors, de grups que controlen les situacions de prostitució, explotació de les persones que captan i forcen.

7.2. Propostes

Al marge del debat polític més general, en el que representa el marc de competències de les administracions insulars i les administracions locals, es poden estructurar les propostes en una estratègia integral de 5 P, d'acord amb els plantejaments de Nacions Unides (2010) i del Ministeri d'Interior (2021). Una estratègia integral que passa per l'optimització del treball en xarxa entre totes les organitzacions, així com per l'estructuració del sistema d'atenció per part dels serveis públics i per part de la societat civil, en especial per les ONG que treballen en aquest àmbit.

1. Prevenció

- Prevenció i desincentivació de la demanda, arribant a joves i homes amb campanyes de sensibilització
- EAS a la població de totes les edats. Detecció del risc Amb enfocaments universals, selectius i indicats. Treball en xarxa.
- Investigació sobre tracta i noves formes de prostitució oculta, així com sobre l'Explotació Sexual a la Infància i Adolescència (ESIA) en el context insular.
- Continuar la feina de sensibilització amb hotels, discoteques, transport (sector del taxi, per exemple),... continuar les campanyes i formacions que s'han iniciat

2. Protecció

- Accés a drets socials i econòmics: habitatge social i ajuts al lloguer, accés a la salut en condicions normalitzades i potenciació de l'accés a l'ocupació. A continuació s'hi detallen les línies prioritàries d'actuació.

- Recursos d'habitatge a Eivissa, específics per a dones en procés d'abandonament de la prostitució o víctimes d'explotació sexual que tenen arrels a l'illa i no volen abandonar-la.
- Programació i implementació de recursos específics, especialment d'atenció a la salut mental i emocional, recuperació del trauma i altres d'aquest àmbit.
- Assistència integral a dones i adolescents en risc. Basada en detecció ràpida i estructures de suport, així com en el treball en xarxa.
- Itineraris prelaborals per a les dones en situació irregular (com els que s'ha aprovat recentment: subvenció de la Direcció General de Serveis Socials del Govern) i itineraris laborals per les que tenen documentació (a través del SOIB). Programes formatius que faciliten l'accés a l'arrelament educatiu (de la nova llei d'estrangeria).
- Detecció de les víctimes, en especial de les que s'hi troben en situacions ocultes, perquè puguin accedir a drets econòmics, socials i de salut sexual-reproductiva
- Facilitació de la regularització documental de dones migrades, començant per l'empadronament i seguint amb la resta de documents que normalitzen la seva situació. Cal destacar la importància de garantir l'accés a l'empadronament, d'acord amb la legislació estatal. És una competència municipal i s'ha de garantir que ningú amb dret a l'empadronament quedi sense aquesta important regularització documental. Hi ha bones pràctiques en aquest tema, com les desenvolupades a Palma i altres ciutats.
- No cal esperar a un canvi de la Llei d'Estrangeria, fora de l'àmbit competencial del Consell d'Eivissa i l'administració local, ja que la normativa actual permetria fer molt més per la seva regularització en condicions especials, facilitant l'accés a la Renda Social Garantida o a l'Ingrés Mínim Vital, per exemple.

3. Participació

- S'ha d'escoltar les persones en risc, les organitzacions de dones, les persones supervivents de la prostitució i la tracta, així com les ONG que coneixen aquest àmbit.
- Desenvolupar sistemes d'escolta i consulta, entre els quals hi ha les "meses municipals de prostitució i tracta", les quals han de convertir-se en àmbits de participació ampliat.
- Anàlisi de les necessitats de protecció, per orientar futures millores normatives (propostes al Parlament de les Illes Balears), canvis en les ordenances municipals i altres recursos normatius i reglamentaris.

4. Persecució

- De totes les modalitats de proxenetisme i dels agents que promouen o s'impliquen en el tràfic, la tracta de dones i l'Explotació Sexual a la Infància i Adolescència (ESIA).
- Millorar les limitacions al Porno, entès com a canal de captació de "clients" i com a motivador de l'explotació sexual.
- Optimitzar la coordinació de les forces i cossos de seguretat de l'estat amb les policies locals i els agents socials implicats en la prevenció i protecció de les persones en situacions de prostitució.

- Cal continuar desenvolupant i implantant, de manera conjunta entre l'administració, el sector turístic i la societat civil, mesures contra el turisme d'excessos.

5. Promoció

- Inserció sociolaboral, alternatives econòmiques i socials per a les persones en situació de prostitució. Potenciar la voluntat de sortida d'aquestes situacions.
- Promoció de relacions saludables i igualitàries, mitjançant actuacions educatives i culturals
- Cultura de la protecció de la salut de les persones en situació de prostitució i del conjunt de la població.
- Educació Afectiva i Sexual per al conjunt de la població.
- La pobresa és un dels grans factors de risc de tracta i d'ESIA, per tant, la lluita contra la pobresa i la cooperació internacional amb països d'origen, formen part dels reptes polítics i socials en aquest àmbit.

8. Referències bibliogràfiques i documentals

Ballester, L., Alfonso, A., & Perelló, J. (2014). Dones grans i quasiprostitució a Espanya. *Anuari de l'envelliment: Illes Balears*, (2014), 333-352.

Ballester, L., Perelló, J. (2013). Activitats no normatives de persones majors sense recursos. El cas extrem de la quasiprostitució de dones majors a Mallorca. *Anuari de l'envelliment*, 2013. 401-412.

Ballester, L., Pozo, R. i Orte, C. (2014). Delocalized prostitution: Occultation of the new modalities of violence. *Procedia-Social and Behavioral Sciences*, 161, 90-95.

Cobo, R. (2021). *La prostitución en el corazón del capitalismo*. Los libros de la catarata.

Collins, C. i Skarparis, K. (2020). The impact of human trafficking in relation to maternity care: A literature review. *Midwifery*, 83, 1–13. <https://doi.org/10.1016/j.midw.2020.102645>

Corbalán, M. F. (2012). *Prostitutas de calle en Madrid en los inicios del nuevo milenio: discursos y realidades sobre prostitución en el marco de la perspectiva de género*. Publicaciones de la Universidad Complutense de Madrid.

Gay, S., Sanz, M. i Otazo, E. (2003). ¿Prostitución=profesión? Una relación a debate. *Aequalitas: Revista jurídica de igualdad de oportunidades entre mujeres y hombres*, (13), 12-27.

Marey, C. i Del Pozo, M. (2020). Deconstruir mitos y prejuicios para interpretar a mujeres migrantes en contextos de violencia de género o prostitución en España. *Mutatis Mutandis*, 13(1), 64–92. <https://doi.org/10.27533/udea.mut.v13n1a04>

Meneses, C., Uroz, J. i Rúa, A. (2015). *Apoyando a las víctimas de trata: las necesidades de las mujeres víctimas de trata con fines de explotación sexual desde la perspectiva de las entidades especializadas y profesionales involucrados. Propuesta para la sensibilización contra la trata*. Ministerio de Sanidad, Igualdad y Servicios Sociales. http://ibdigital.uib.es/greenstone/collect/portal_social/index/assoc/msan0182.dir/msan0182.pdf

Ministerio del Interior (2021). *Plan Estratégico Nacional contra la Trata y la Explotación de Seres Humanos 2021-2023*. Secretaría de Estado de Seguridad.

Naciones Unidas (2010). *Plan de Acción Mundial de las Naciones Unidas para combatir la trata de personas* (Resolución 64/293).

Ollero, M.J. (2011). *Calidad de Vida y Salud de las mujeres que ejercen la prostitución* [Tesis doctoral, Universidad de Oviedo].

Ortega i Ballester (dirs.) (2020). *Estudi sobre la prostitució, la tracta i l'explotació sexual a les Illes Balears, 2020*. Institut Balear de la Dona.

Pinedo, R. (2005). *Calidad de vida y relaciones interpersonales de las mujeres que ejercen prostitución* [Trabajo de suficiencia investigadora inédito, Universidad de Salamanca]

Pinedo, R. i Martín, J. M. (2006). Calidad de vida y necesidades interpersonales de las mujeres que ejercen prostitución: estudio cualitativo. *Sexología Integral*, 3(4), 193-200.

Ranea, B. (2016). *¿Por qué los hombres jóvenes consumen prostitución? Estudio exploratorio sobre la construcción de la masculinidad en relación a la prostitución*. https://observatorioigualdad.unizar.es/sites/observatorioigualdad.unizar.es/files/users/obsigu/1o_premio._hombres_jovenes_y_prostitucion_beatriz_ranea_v_01.pdf

Ranea, B. (2018) *Feminización de la supervivencia y prostitución ocasional*. Federación de Mujeres Progresistas. <https://fmujeresprogresistas.org/wp-content/uploads/2018/12/Investigaci%C3%B3n-Feminizaci%C3%B3n-de-la-supervivencia-y-Prostituci%C3%B3n-Ocasional-web.pdf>

Ríos, A. M. (2015). *Migraciones, género y salud: Estudio antropológico de los procesos de salud e integración social, de las mujeres migrantes extranjeras que ejercen la prostitución en la provincia de Almería* [Tesis doctoral, Universidad de Granada].

Sanders, T. (2005). *Sex work. A risky business*. Willan Publishing.

Sesma, A. V. (2017). Elementos para una teoría crítica del sistema prostitucional. *Revista europea de derechos fundamentales*, (30), 247-251.

Vecina, C. i Ballester, L. (2005). Mujeres inmigrantes en prostitución: la configuración de un autoconcepto. *Aposta: Revista de Ciencias Sociales*, (18), 1-13.