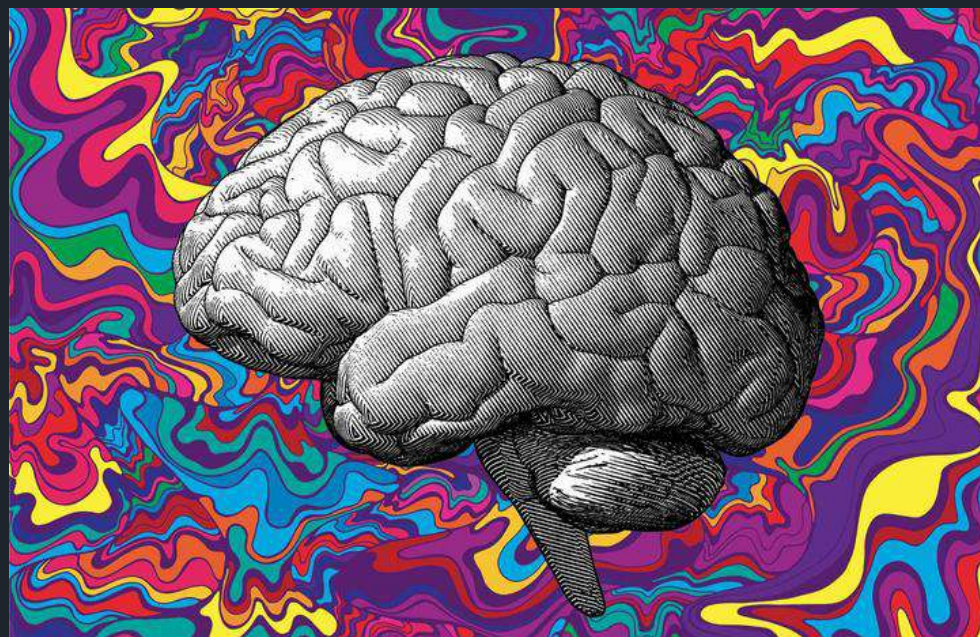


CEPCA EN PARLAM?



DROGUES:

ALTRES SUBSTÀNCIES

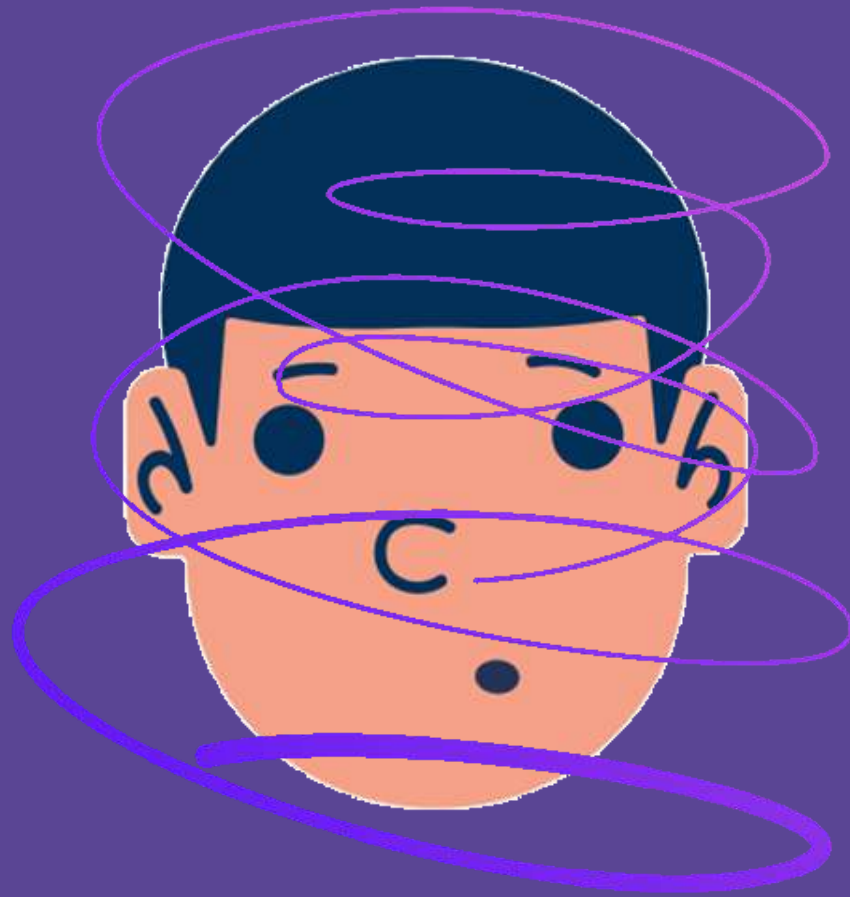


QUÈ SÓN?

TOTA **SUBSTÀNCIA** QUE,
INTRODUÏDA EN L'ORGANISME,
PRODUEIX **EFFECTES** O
MODIFICACIONS AL **CERVELL**,
I A MÉS POT GENERAR
DEPENDÈNCIA.

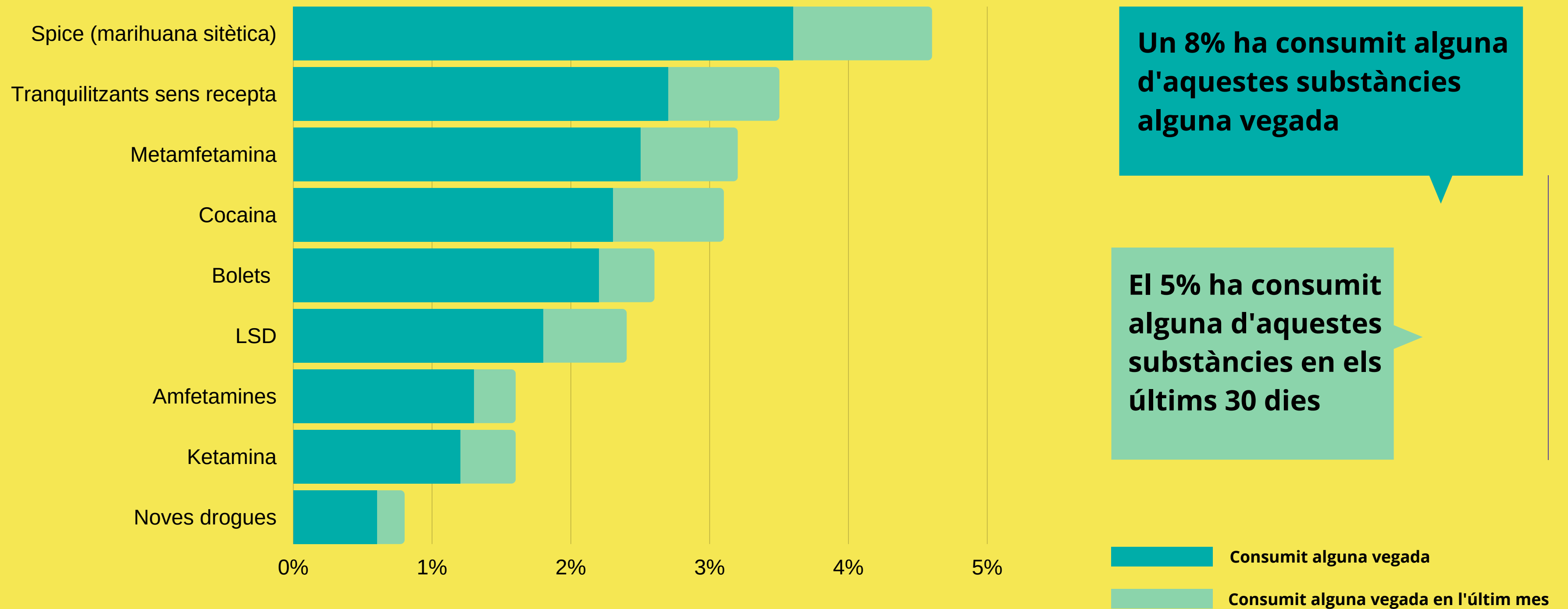


QUINES SON LES SUBSTÀNCIES QUE CONEIXEU?

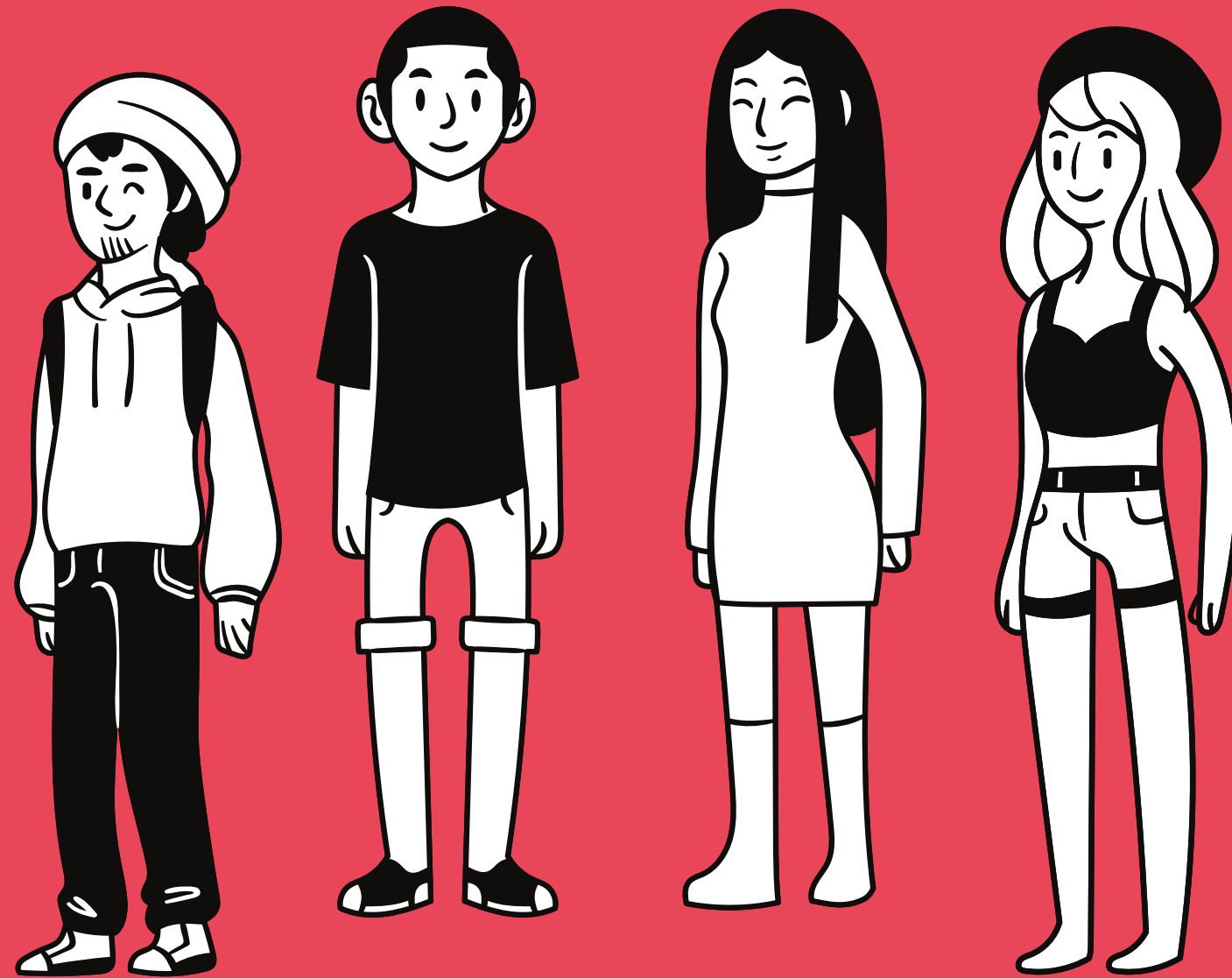


- QUANTS ESTUDIANTS PENSAU QUE N'HAN PROBAT?
- A QUINA EDAT ES SOLEN INICIAR EN EL CONSUM?

PREVALENCIA D'ALGUNA VEGADA L'ÚLTIM MES...



LA MAJORIA DELS JOVES NO HAN PROBAT MAI
AQUESTES SUBSTÀNCIES



Spice (Marihuana sintètica)

Són compostos químics artificials similars als cannabinoïdes que es troben en la planta del cànnabis.

Els seus efectes poden ser impredecibles i molt perillosos.

Poden provocar:

- alteració de la percepció, confusió, deliris
- ansietat, paranoia, al·lucinacions
- taquicàrdia, vòmits
- comportament violent, pensaments suïcides



MEDICAMENTS SENSE RECEPТА MÈDICA

Algunes persones prenen medicaments buscant els seus efectes psicoactius independentment del seu ús terapèutic.

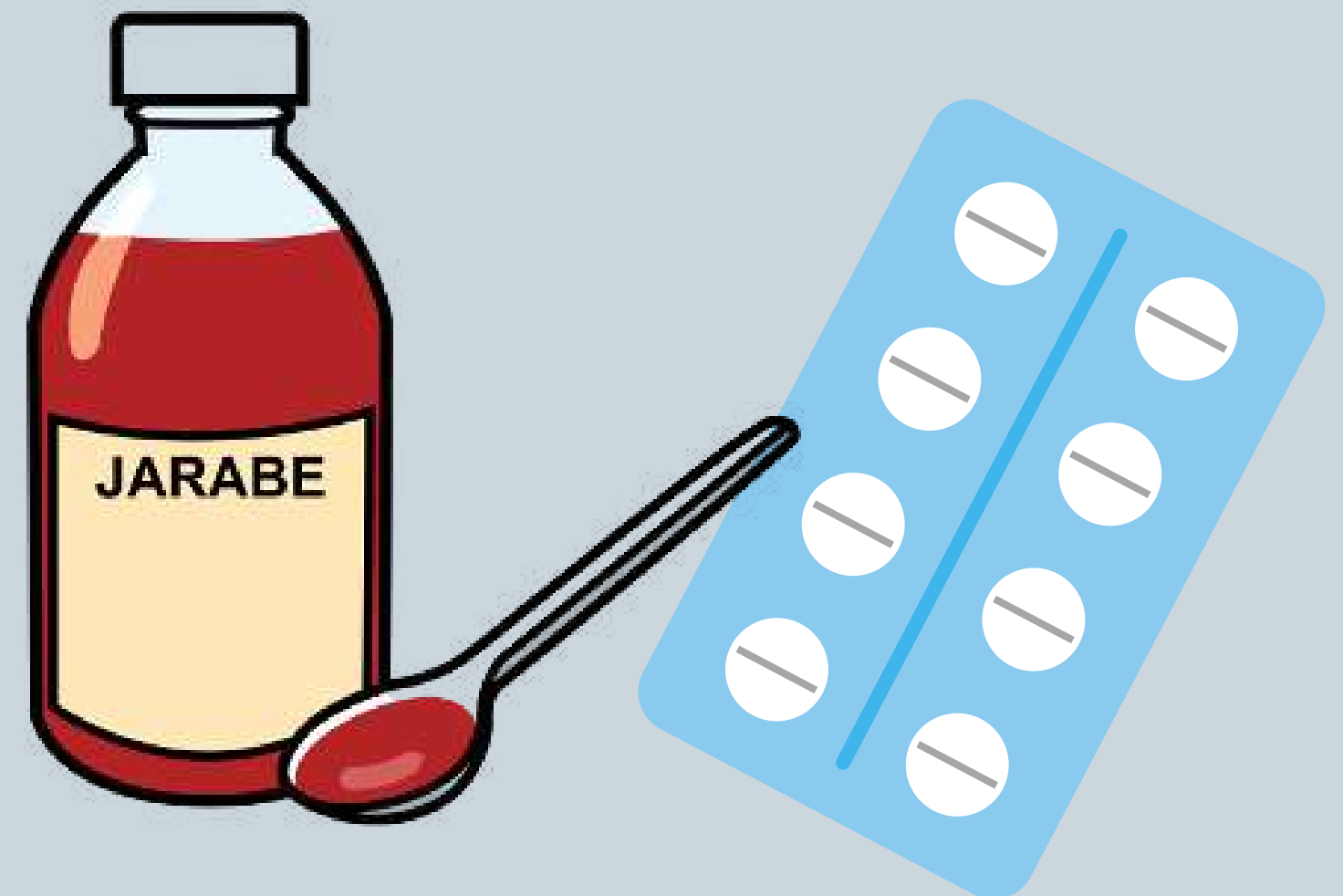
L'ús recreatiu d'alguns fàrmacs pot causar addició i efectes adversos.

Codeína

DXM

Benzedrina

Efedrina



COCAÏNA



Clorhidrat de cocaïna



Erythroxylum



COM ES FA LA COCAÏNA?

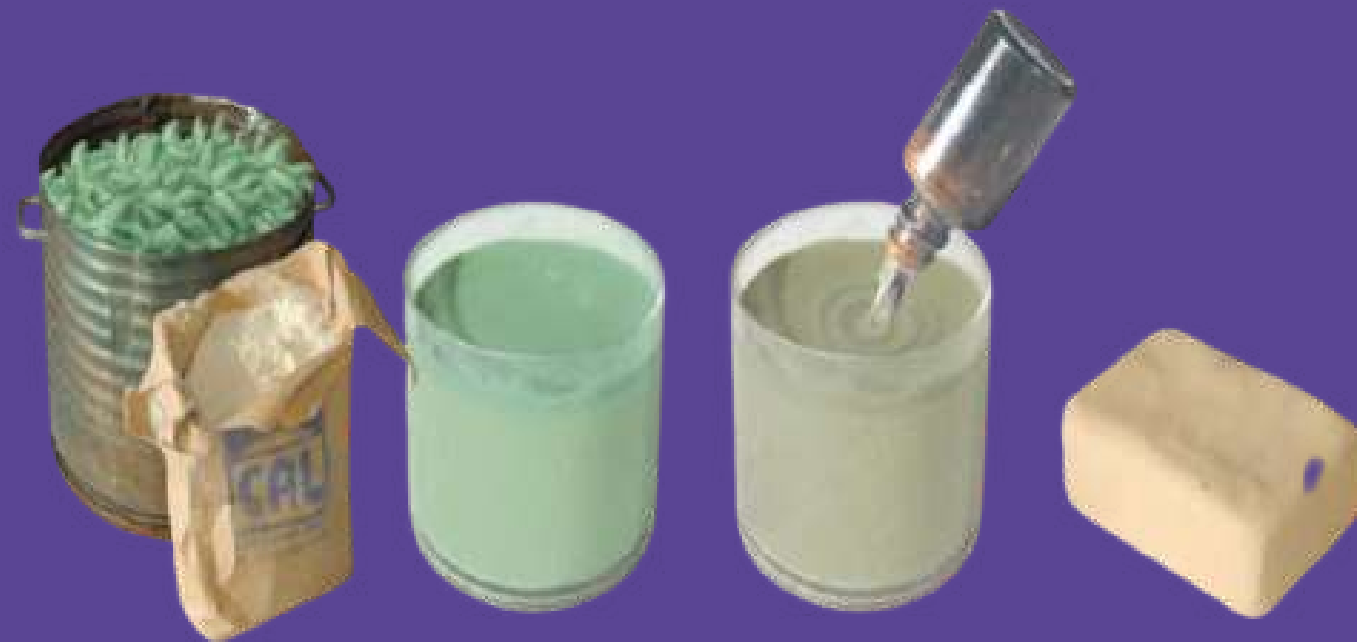
1. ES BARREGEN LES FULLES DE LA PLANTA EN UN BARRIL AMB AIGUA I CALÇ. S'ESPEREN UNS DIES PERQUÈ MACERIN.

2. S'AGREGA KEROSÈ I ES SEPARA EL LÍQUID VERD QUE S'ANOMENA PASTA CRUDA

3. S'AGREGA ÀCID SULFÚRIC BARREJAT AMB PERMANGANAT DE POTASSI. DESPRÉS S'AGREGA AMONÍAC DILUIT EN AIGUA

4. DESPRÉS DE FILTRAS I SECAR, S'OBTEN LA PASTA CRUA. ES TRASPORTA EN FORMA DE MAONS

5. ES DILUEIX LA PASTA EN ACETONA I ES FILTRA. S'AGREGA ÀCID CLORHÍDRIC, ES TORNA A FILTRAR I S'ASSECA AL SOL O ESTUFA. LA POLS OBTINGUDA ÉS CLORHIDRAT DE COCAÏNA O COCAÏNA DE MÀXIMA PURESA



WARNING

CALÇ

QUEROSÈ

ÀCID SULFÚRIC

PERMANGANAT

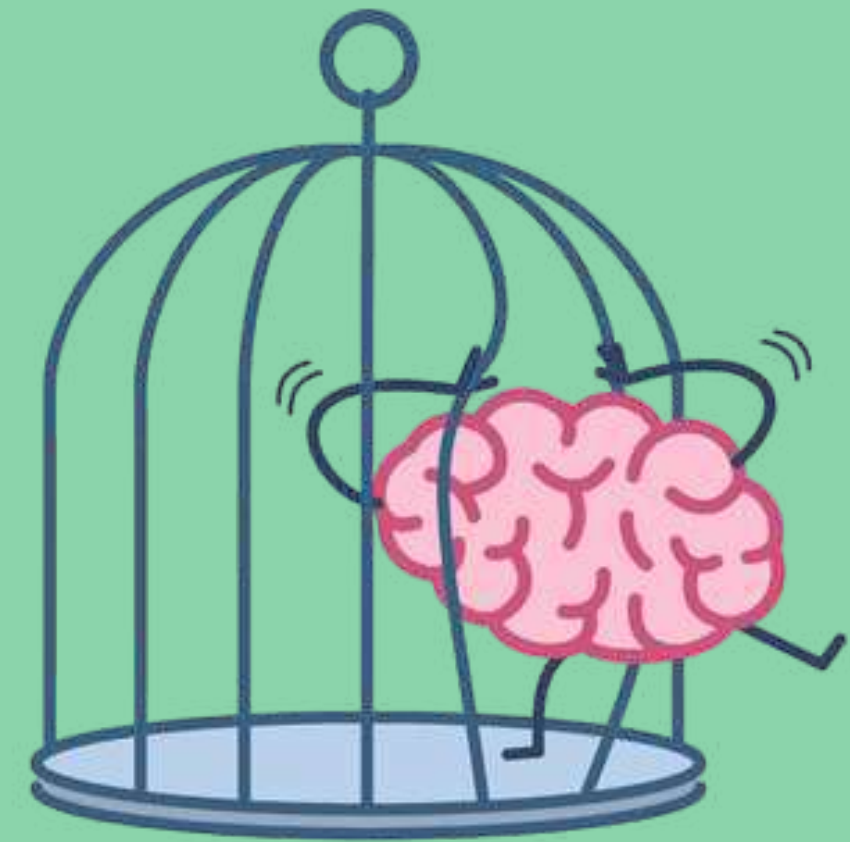
EFFECTES DE LA COCAÏNA

- És un estimulament d'acció ràpida
- Absència de fatiga, son i gana
- Dilata les pupil·les, tremolors, vertígens
- Accelera el ritme cardíac i augmenta la pressió arterial
- Benestar, eufòria, exaltació i impulsivitat
- Pot provocar crisis d'ansietat, paranoies agressivitat, nerviosisme...
- Crea una dependència psicològica molt elevada

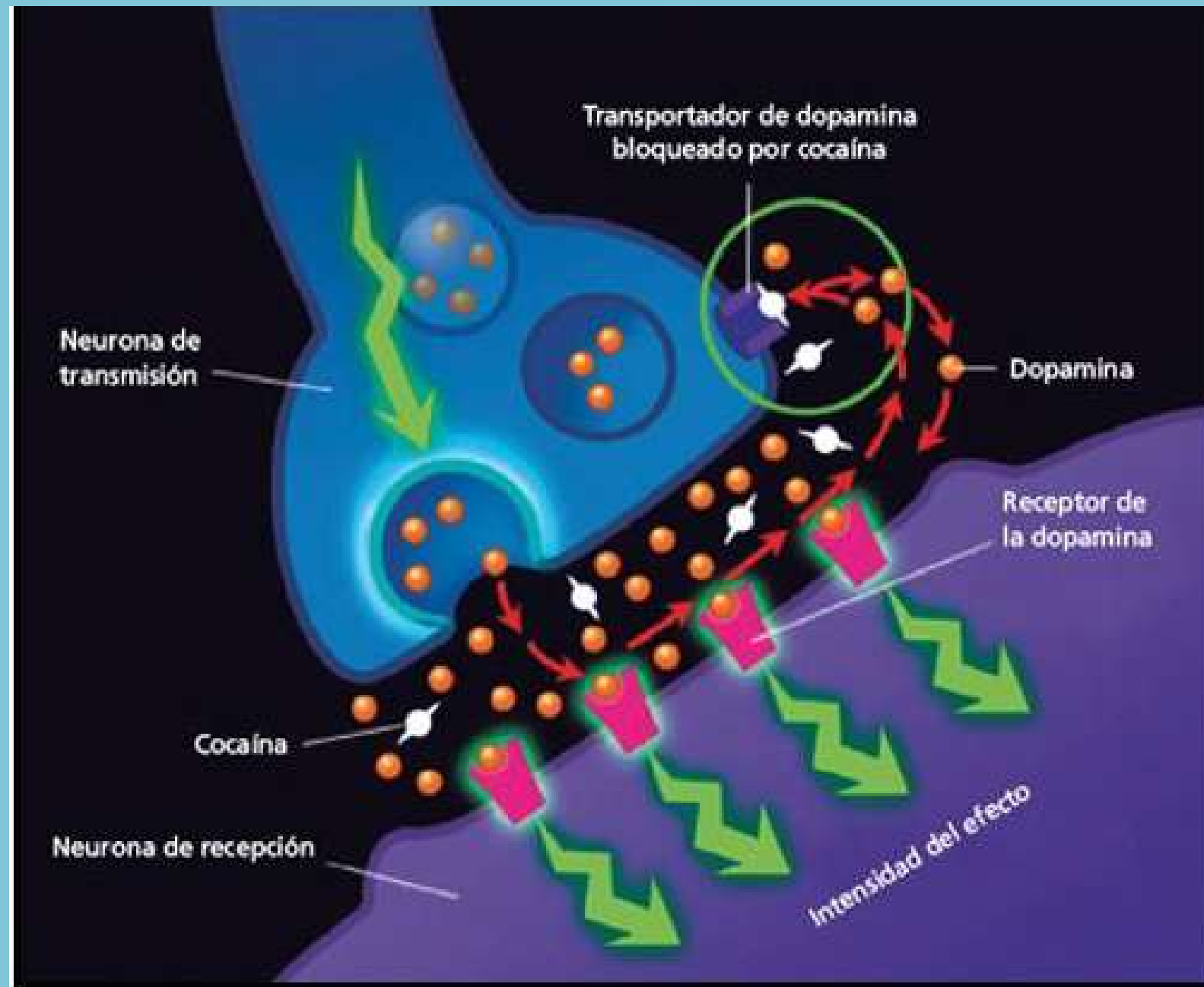


CONSEQUÈNCIES DE LA COCAÏNA

- Alteracions neurològiques (cefalees o infart cerebral)
- Trastorns nutricionals, nàusees i vòmits
- Cardiopaties i problemes respiratoris
- Importants seqüeles sobre el fetus durant l'embaràs
- Ansietat i depressions, psicosi cocaínica: pànic, al·lucinacions, confusió

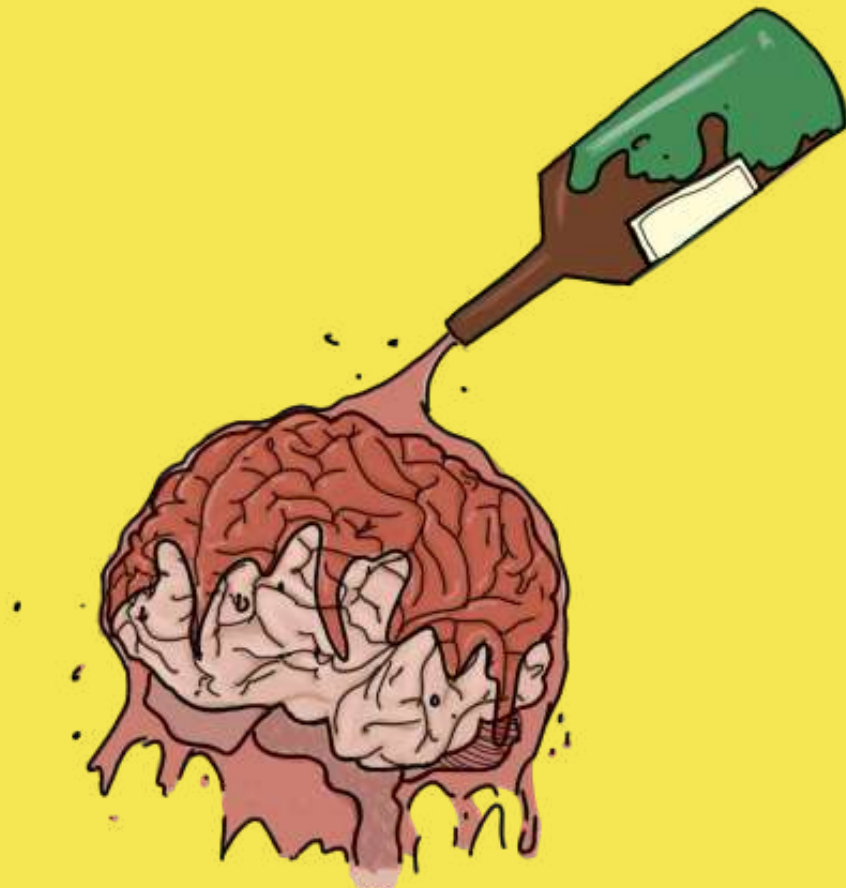


COM ACTUA?



És una de les substàncies més addictives...

POLICONSUM AMB COCAÏNA



L'alcohol augmenta l'efecte neurotòxic i l'ansietat de consumir-ne més.

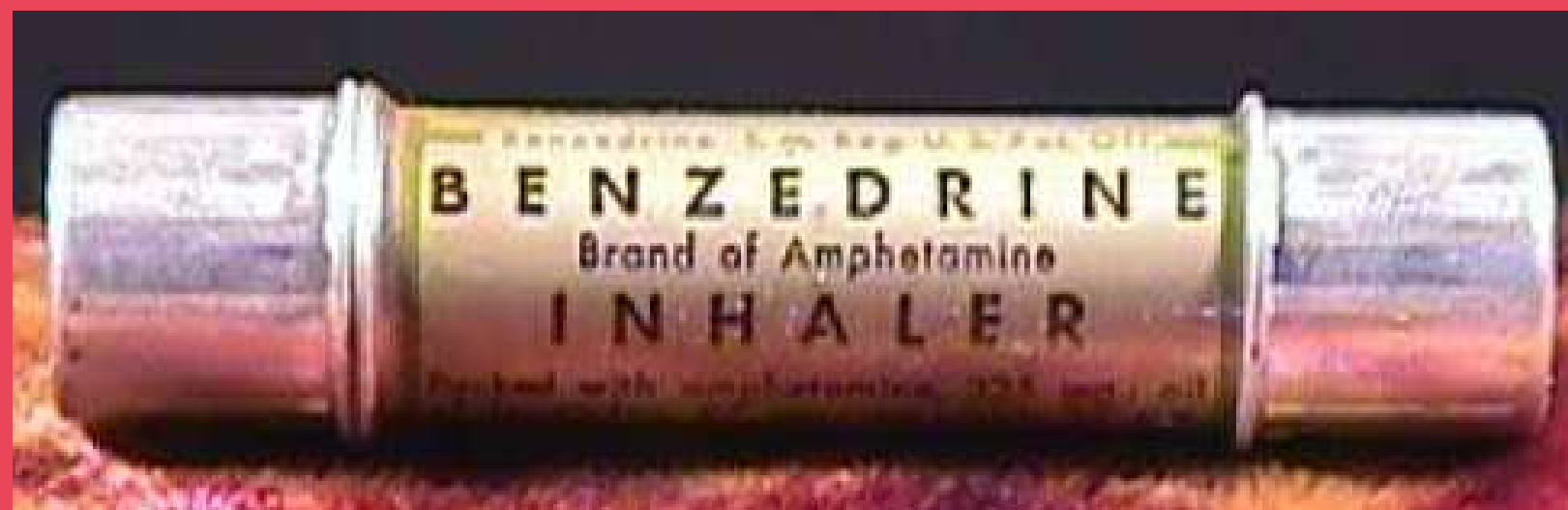
La substància cocaetilè (cocaïna + alcohol) és molt més addictiva i nociva per al cervell. A més, el consum conjunt dissimula els efectes de les dues substàncies.

Fumada pot provocar greus problemes al cor i als pulmons.



AMFETAMINES I DERIVATS

ORIGENS DE LES AMFETAMINES



CONSUM LEGAL

Medicaments
prescrits per metges

CONSUM IL·LEGAL



Formes de consum:

- Via nasal (esnifades) - pocs minuts a fer efecte.
- Via oral - puja als 20-30 minuts i dura fins a 10 hores.
- Via fumada i/o intravenosa (menys freqüent, i més perillosa).



EFFECTES DE LES AMFETAMINES

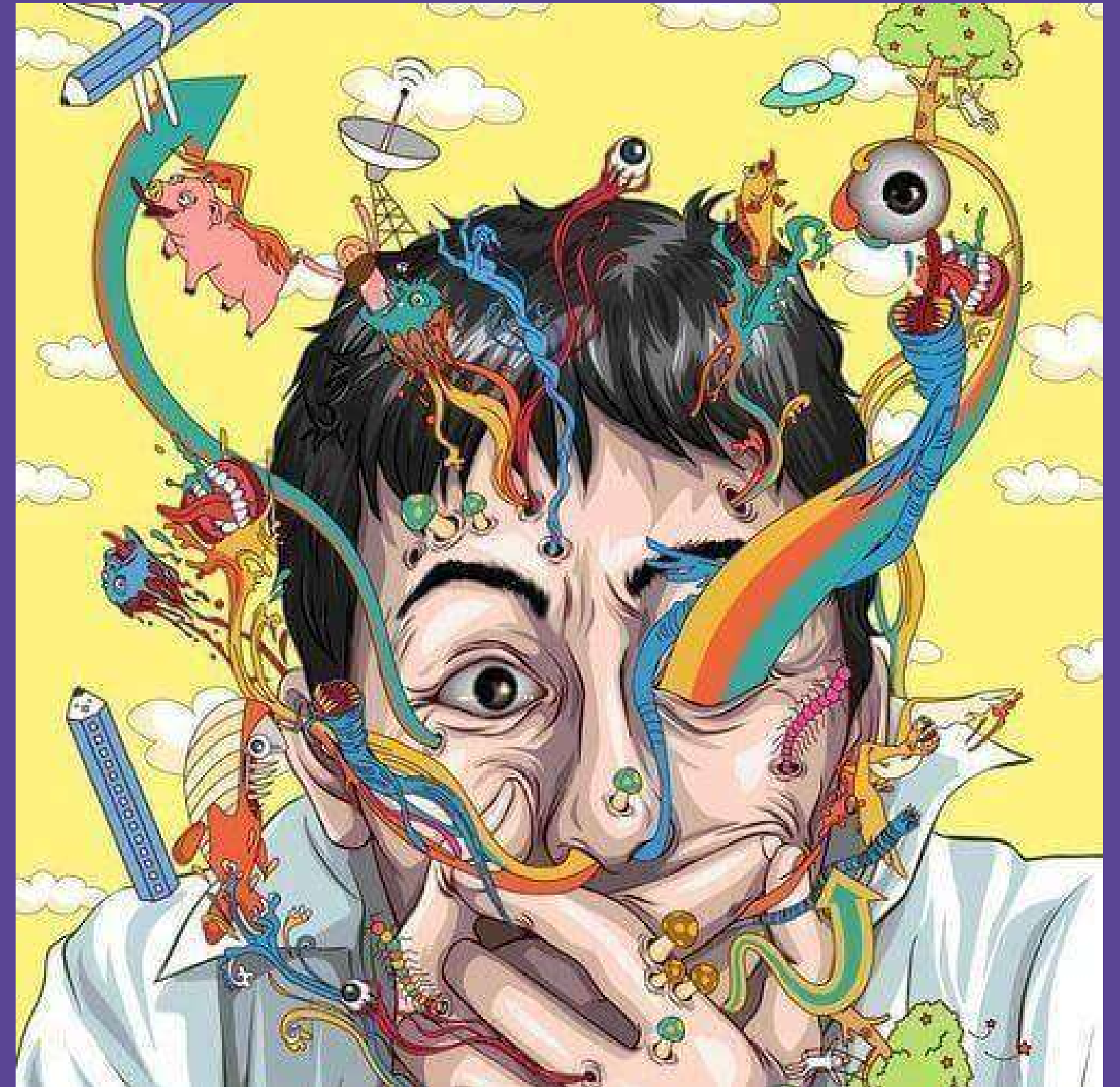
- Estimulant d'acció ràpida
- Absència de fatiga, son i gana
- Eufòria, exaltació i impulsivitat
- Augment de la temperatura corporal
- Poden provocar crisis d'ansietat, paranoies agressivitat, nerviosisme..



Són molt **ADDICTIVES**

CONSEQUÈNCIES DE LES AMFETAMINES

- Ansietat i depressions
- Episodis psicòtics: pànic, al·lucinacions, confusió
- Trastorns nutricionals, nàusees i vòmits
- Cardiopaties i problemes respiratoris; infart cerebral
- Importants seqüeles sobre el fetus durant l'embaràs



DERIVATS AMFETAMINICS

Les metamfetamines

ÈXTASI

MDMA

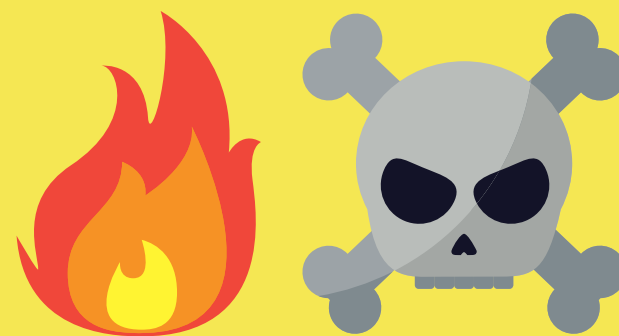
3-4 METILENDIOXIMETAMFETAMINA

"CRISTAL"



EFFECTES MDMA (ÈXTASI)

- Efecte estimulants i pertorbador
- Sensació de benestar i felicitat
- Desinhibició i sociabilitat: és una droga empatògena
- Confusió mental, atacs de pànic i paranoies
- Tremolors i moviments de la mandíbula
- Sequedat de boca, sudoració, deshidratació
- Augment de la temperatura corporal: «colp de calor»



CONSEQUÈNCIES MDMA (ÈXTASI)

TAQUICÀRDIA, ARRITMIES, HIPERTENSIÓ

EL CONSUM CONTINUAT POT PROVOCAR TRANSTORNS DE L'ESTAT D'ÀNIM, LA SON I LA MEMÒRIA

COMPORTAMENT AGRESIU O VIOLENT

ES PODEN DESENVOLUPAR ALTERACIONS PSICÒTIQUES O MALATIES MENTALS COM L'ANSIETAT, LA DEPRESSIÓ O FLASH BACK, AMB AL·LUCINACIONS VISUALS I/O AUDITIVES



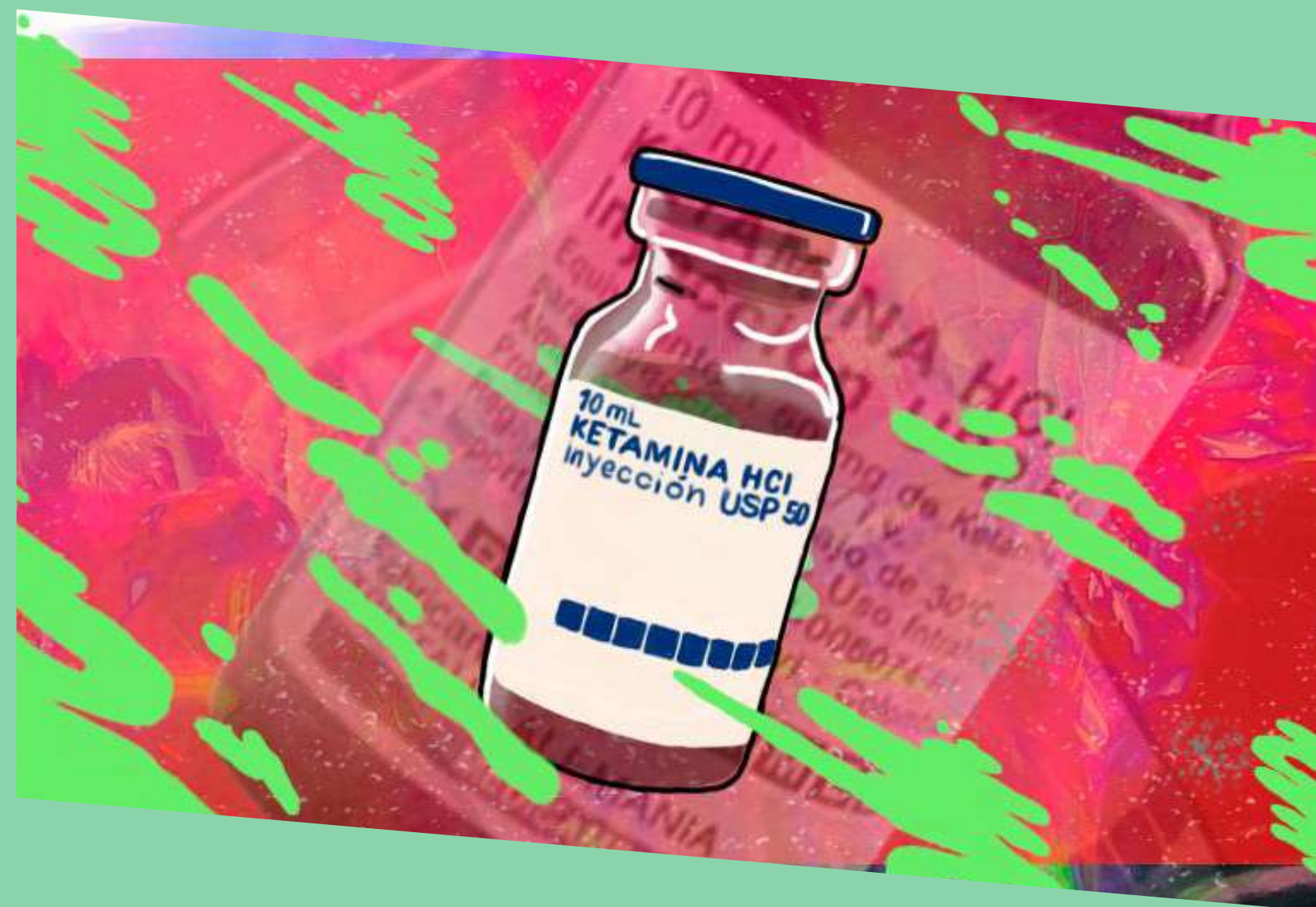
KETAMINA

L'hidroclorur de ketamina és un anestèsic d'efecte ràpid. A dosis altes, causa intoxicació i al·lucinacions similars a les del LSD.

És molt potent, la sobredosi pot produir-se amb poca quantitat.

Els seus consumidors poden tenir deliris, al·lucinacions o perdre el sentit del temps i de la realitat. Un "viatge" de ketamina (o forat K) pot durar fins a dues hores.

A dosis altes, la ketamina causa problemes motors, entumiment corporal i respiració lenta. Una sobredosi de ketamina pot detenir la respiració i causar la mort.



*Keta,
K,
Special K*

AL·LUCINÒGENS



FONGS (*Psilocybe cubensis* i
semilanceata)

SALVIA DIVINORUM

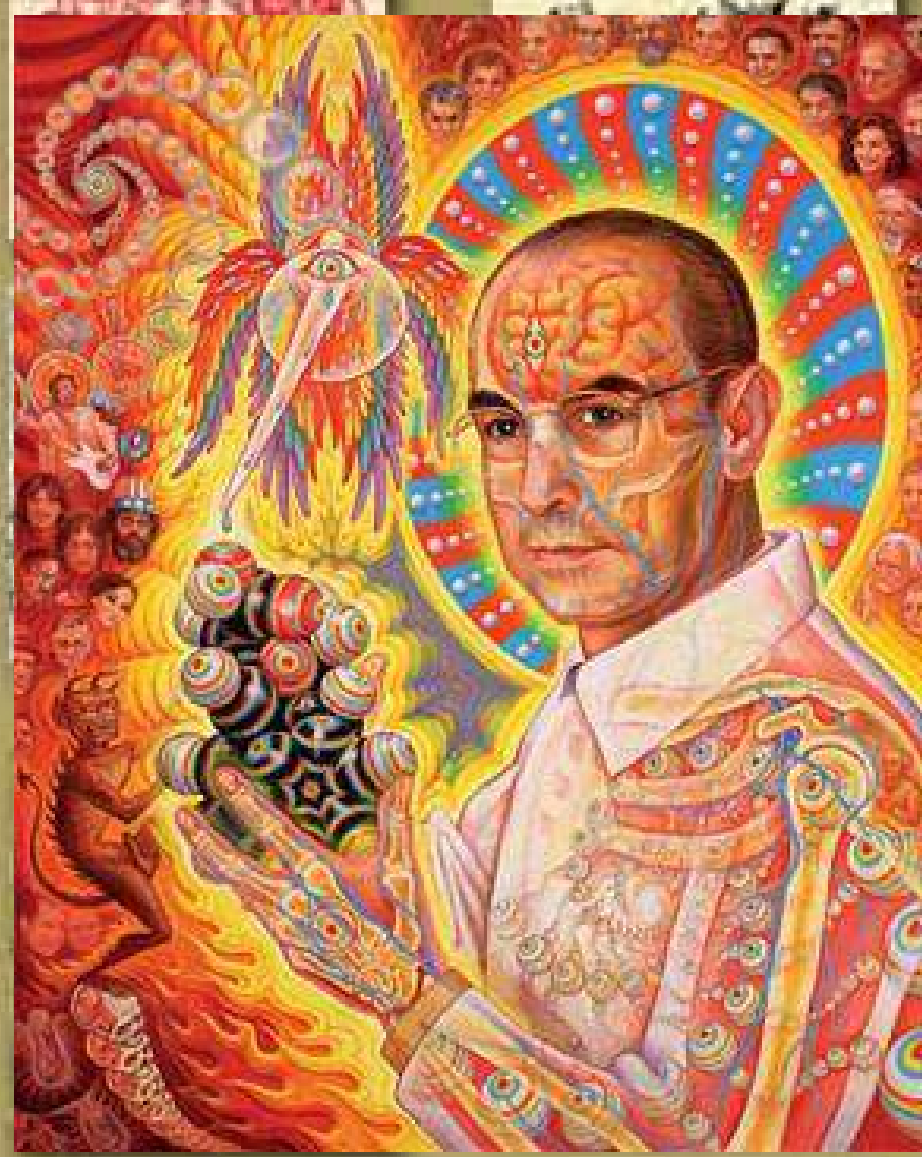
PEYOTE

AYAHUASCA





L.S.D.



LSD (dietilamida de l'àcid lisèrgic)

Descoberta el 1938, es fabrica a partir de l'àcid lisèrgic, que es troba al "cornezuelo", un fong que creix a l'ordi i altres tipus de cereals.

ÀCID, TRIPIS, MICROPUNTS



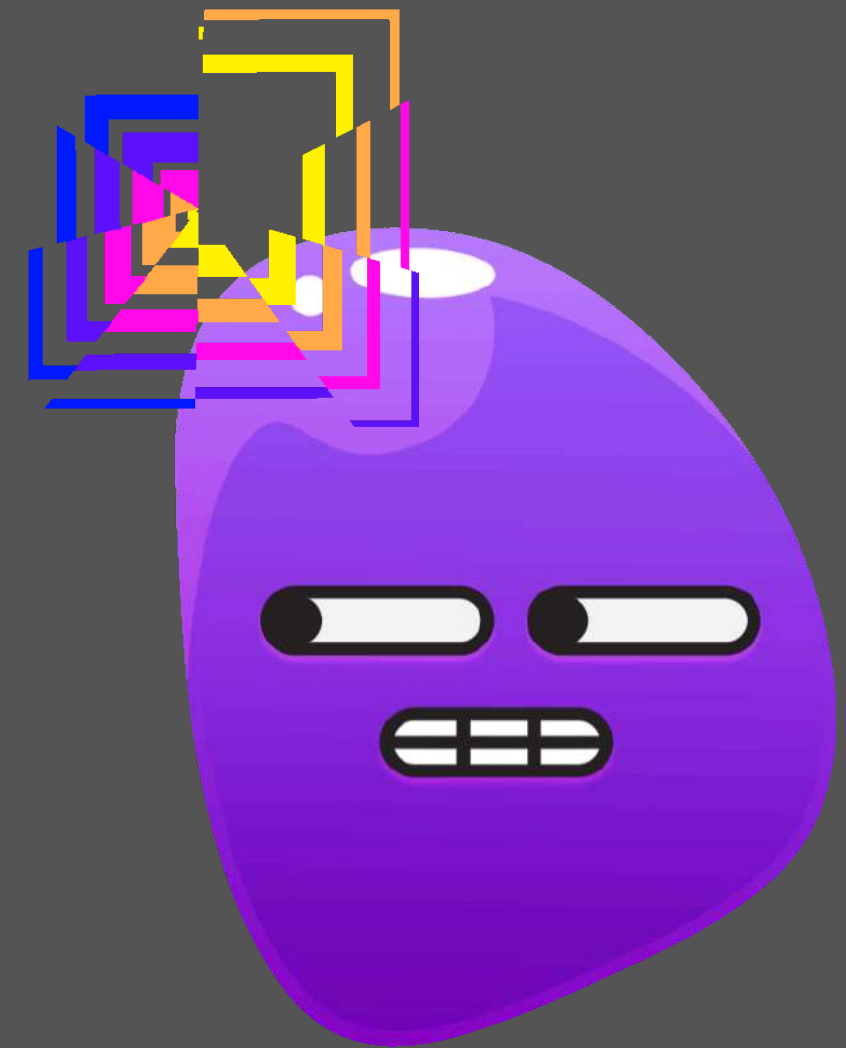
EFFECTES DEL LSD

- Els efectes comencen als 30 minuts i poden durar unes 12 hores.
- Acceleració del ritme cardíac, exaltació, inquietud, envermelliment de la pell, eufòria i desinhibició.
- Il·lusions i al·lucinacions, alteracions de la percepció, de les distàncies, del temps i de les formes, distorsió de les imatges i els colors.
- Alteracions de la consciència i del pensament sobre un mateix i sobre els altres.
- Pot anar cap a un costat positiu o cap a un costat negatiu, depèn de l'estat anímic i altres variables.



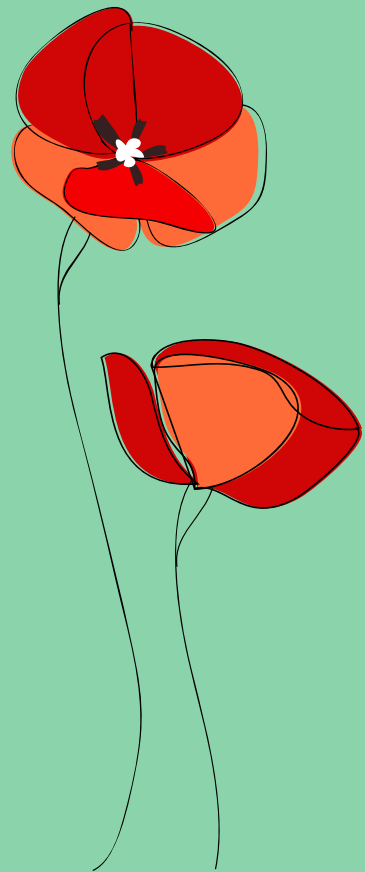
CONSEQUÈNCIES DELS PSICODÈLICS

- Bucles mentals
- Confusió
- Nàusees
- Insomni
- Paranoia, por, ansietat i pànic
- "Flash backs"
- Risc de desenvolupar una malaltia psicològica greu



Heroïna

- És una droga depressora del cervell. Procedeix de la planta de l'opi i es considera una de les substàncies més addictives que hi ha.
- Generalment s'administra per via intravenosa, i és freqüent la possibilitat d'una sobredosi mortal.



"NOVES DROGUES"

MDPV

Coneguda com Droga Caníbal o "Sales de baño", és al·lucinògena i estimulants

KROKODIL (Desomorfina)

Alternativa a la heroïna.

Grans danys a la pell injectada.

MEFEDRONA (Meow-Meow)

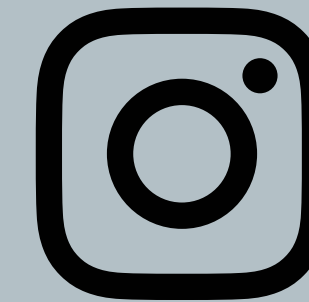
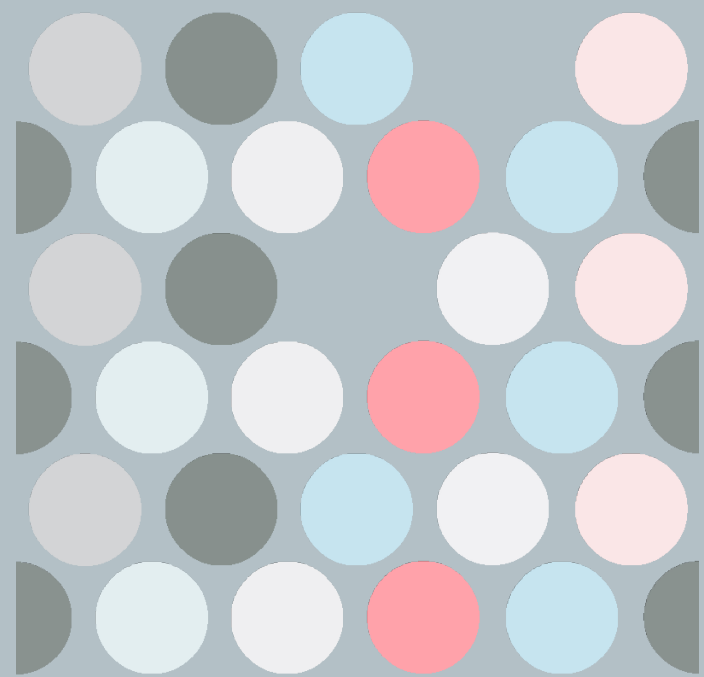
Es comercialitza com fertilitzant de plantes

Pols, cristall o capsules (oral)

2CB/ Nexus (Tussi)

Efectes entre LSD i MDMA





@cepcaeivissa

CEPCA En Parlam?

Si necessites més informació sobre el tema, pots posar-te en contacte amb nosaltres:

cepca@arquisocial.es

Telèfon: 971 32 33 35